

Manuel de l'utilisateur

ED65D ED75D

La couleur et l'aspect du produit peuvent varier en fonction du modèle, et ses spécifications peuvent être modifiées sans préavis pour des raisons d'amélioration des performances.

Il est recommandé d'utiliser ce produit moins de 16 heures par jour.

L'utilisation quotidienne du produit pendant une durée supérieure à 16 heures peut entraîner l'annulation de la garantie.

Table des matières

Avant utilisation du produit

Copyright	5
Consignes de sécurité	6
Symboles	6
Nettoyage	6
Stockage	7
Électricité et sécurité	7
Installation	8
Fonctionnement	10

Préparatifs

Vérification des composants	13
Composants	13
Pièces	15
Bouton du panneau	15
Face arrière	16
Kit de capteurs externe	17
Installation du serre-câble de maintien	19
Verrou antivol	19
Télécommande	20
Avant d'installer le produit (Guide d'installation)	22
Basculement entre portrait et paysage	22
Ventilation	22
Dimensions	23
Installation du support mural	24

Installation du kit de montage mural	24
Spécifications du kit de montage mural (VESA)	25

Télécommande (RS232C)	26
Connexion du câble	26
Branchement	27
Codes de contrôle	28

Connexion et utilisation d'un périphérique source

Avant d'effectuer la connexion	37
Points à vérifier avant la connexion	37

Connexion à un PC	37
Branchement par câble D-SUB (type analogique)	37
Connexion à l'aide d'un câble DVI (type numérique)	38
Connexion à l'aide d'un câble HDMI-DVI	38
Branchement par câble HDMI	39

Connexion à un appareil vidéo	40
Connexion à l'aide d'un câble AV	40
Branchement par câble composant	40
Connexion à l'aide d'un câble HDMI-DVI	41
Branchement par câble HDMI	41

Branchement à un système audio	42
---------------------------------------	-----------

Modification de la source d'entrée	42
Source	42

Utilisation de MDC

Configuration des paramètres de Multi contrôle	43
Configuration des paramètres de Multi contrôle	43

Installation/désinstallation du programme MDC	44
Installation	44
Désinstallation	44

Connexion à MDC	45
Utilisation de MDC via RS-232C (normes de transmission de données série)	45

Réglage de l'écran

Image Mode	46
Si la source d'entrée est PC, DVI, HDMI(PC)	46
Si la source d'entrée est AV, Composantes, HDMI(AV)	46

Contre-jour / Contraste / Luminosité / Netteté / Couleur / Teinte (V/R)	47
--	-----------

Image Format	48
Image Format	48
Position	50
Zoom/Position	50
Sélection de la définition	51

Réglage Auto	51
---------------------	-----------

Réglage écran PC	52
-------------------------	-----------

Table des matières

ISI	53
Réglages avancés	54
Contraste dyn.	54
Tonalité noire	54
Ton chair	54
Mode RVB uniu.	54
Espace couleur	55
Équilibrage du blanc	55
Gamma	55
Luminosité mouvement	55
Options d'image	56
Nuance coul.	57
Température des couleurs	57
Image claire numérique	57
Filtre bruit MPEG	57
Nv nr HDMI	57
Mode Film	58
Auto Motion Plus (pour les modèles ED75D uniquement)	58
Rétroéclairage dynamique	58
Image Non	59
Réinitial. image	59

Réglage du son

Son Mode	60
Effet sonore	61
Paramètres haut-parleur	62
Réinitial. son	62

Applications

Liste source	63
Rafraîchir	63
Entrer le nom	63
Information	63

Système

Langue des menus	64
Multi contrôle	65
Configuration des paramètres de Multi contrôle	65
Heure	66
Réglage Horloge	66
Veille	66
Progr. activ.	67
Progr. désact.	68
Gestion des vacances	68
Solution Eco	69

Mode éco.	69
Capteur Eco	69
Hors ten. auto	69

Protec brûl. écran	70
Modif. pixel	70
Programmeur	71
Affichage immédiat	72
Gris de bord	72

Téléscripteur	73
----------------------	-----------

Mur d'images	74
Mur d'images	74
Format	74
Horizontal	74
Vertical	75
Position écran	75

Param. auto-commutation de source	76
Auto-comm. source	76
Récup. source princip.	76
Source principale	76
Source secondaire	76

Modifier PIN	77
---------------------	-----------

Général	78
Mode éco max	78
Mode Jeu	78
Alim auto	78
Verrou	78
Bouton verrouillage	79
Contrôle veille	79
Programme lampe	79

Table des matières

Affichage OSD	80
Régl. minut. ON	80
Contrôle température	80
Anynet+ (HDMI-CEC)	81
Anynet+ (HDMI-CEC)	81
Arrêt automatique	82
Dépannage de Anynet+	83
Magic Clone	85
Réinitialiser le système	85
Réinitial. tout	86

Support tech.

Mise à jour du logiciel	87
USB	87
Contacteur Samsung	87

Guide de dépannage

Conditions requises avant de contacter le Centre de service clientèle Samsung	88
Test du produit	88
Vérification de la résolution et de la fréquence	88
Vérifiez les éléments suivants :	89
Questions & réponses	96

Caractéristiques techniques

Général	98
Economiseur d'énergie	100
Présélection des modes de temporisation	101

Annexe

Comment contacter Samsung dans le monde	103
Prise en charge des frais de service (imputables aux clients)	112
Produit non défectueux	112
Domage provoqué par le client	112
Autres cas	112
Comment éliminer ce produit	113
Les bons gestes de mise au rebut de ce produit (Déchets d'équipements électriques et électroniques)	113
Elimination des batteries de ce produit	113
Qualité d'image optimale et protection contre la rémanence d'image	114
Qualité d'image optimale	114
Protection contre la rémanence d'image	114
Licence	116
Terminologie	117

Chapitre 01

Avant utilisation du produit

Copyright

Le contenu du présent guide est sujet à modification sans préavis à des fins d'amélioration de la qualité.

© 2014 Samsung Electronics

Samsung Electronics détient les droits d'auteur du présent guide.

Toute utilisation ou reproduction du présent guide, en partie ou intégralement, est interdite sans l'autorisation de Samsung Electronics.

Microsoft, Windows sont des marques déposées de Microsoft Corporation.

VESA, DPM et DDC sont des marques déposées du groupe Video Electronics Standards Association.

Toutes les autres marques sont la propriété de leurs détenteurs respectifs.

- Des frais d'administration peuvent vous être facturés si :
 - (a) un technicien intervient à votre demande et que le produit ne comporte aucun défaut.
(c.-à-d., si vous n'avez pas correctement lu le présent manuel d'utilisation).
 - (b) vous amenez le produit dans un centre de réparation alors qu'il ne comporte aucun défaut.
(c.-à-d., si vous n'avez pas correctement lu le présent manuel d'utilisation).
- Le montant de ces frais d'administration vous sera signifié avant la réalisation de toute prestation ou visite à domicile.

Consignes de sécurité

Attention

RISQUE DE CHOC ÉLECTRIQUE - NE PAS OUVRIR

Attention : POUR LIMITER LE RISQUE DE CHOC ÉLECTRIQUE, NE RETIREZ PAS LE CACHE. (OU LE DOS)

L'INTÉRIEUR NE CONTIENT AUCUNE PIÈCE GÉRABLE PAR L'UTILISATEUR.

CONFIEZ TOUT ENTRETIEN AU PERSONNEL QUALIFIÉ.



Ce symbole indique la présence d'une tension élevée à l'intérieur.

Il est dangereux d'établir un quelconque contact avec des pièces internes de ce produit.



Ce symbole vous avertit qu'une documentation importante relative au fonctionnement et à la maintenance de ce produit a été fournie avec ce dernier.

Symboles

Avertissement

Des dommages corporels graves ou mortels peuvent survenir si les instructions ne sont pas suivies.

Attention

Des dommages corporels ou matériels peuvent survenir si les instructions ne sont pas suivies.



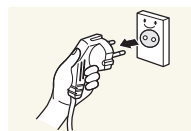
Les activités marquées de ce symbole sont interdites.



Les instructions marquées de ce symbole doivent être suivies.

Nettoyage

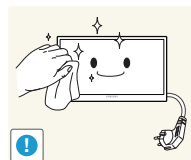
- Procédez avec soin lors du nettoyage, car il est facile de rayer l'écran et l'extérieur des LCD perfectionnés.
- Respectez la procédure suivante lors du nettoyage.
- Les images suivantes servent uniquement de référence. Les situations réelles peuvent différer de celles illustrées ci-dessous.



1 Mettez hors tension le produit et l'ordinateur.

2 Débranchez le câble d'alimentation du produit.

— Tenez le câble d'alimentation par la fiche et ne touchez pas le câble si vous avez les mains humides. Dans le cas contraire, un choc électrique pourrait survenir.



3 Essuyez le produit avec un chiffon propre, doux et sec.

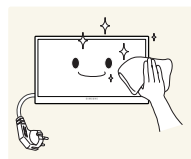


- N'utilisez pas de détergents contenant de l'alcool, des solvants ou des tensioactifs.

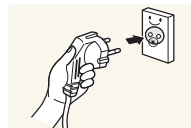


- Ne pulvérisez pas d'eau ou de détergent directement sur le produit.

4 Humidifiez un chiffon doux et sec avec de l'eau et essorez-le autant que possible avant de nettoyer l'extérieur du produit.



5 Branchez le câble d'alimentation au produit une fois le nettoyage terminé.



6 Mettez sous tension le produit et l'ordinateur.

Stockage

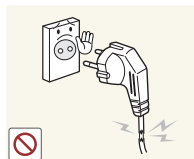
Des taches blanches peuvent se développer à la surface des modèles très brillants si un humidificateur à ultrasons est utilisé à proximité.

— Contactez le Centre de service clientèle si l'intérieur du produit doit être nettoyé (des frais de service seront facturés).

Électricité et sécurité

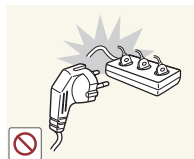
— Les images suivantes servent uniquement de référence. Les situations réelles peuvent différer de celles illustrées ci-dessous.

Avertissement



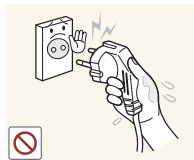
N'utilisez pas de câble d'alimentation ou de fiche endommagé(e), ni de prise lâche.

- Un choc électrique ou un incendie pourrait en résulter.

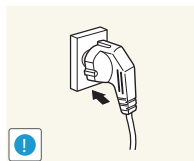


N'utilisez pas plusieurs produits sur une même prise de courant.

- En cas de surchauffe, les prises de courant peuvent provoquer un incendie.

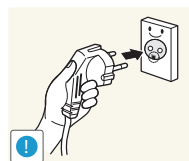


Ne touchez pas la fiche si vous avez les mains humides. Dans le cas contraire, un choc électrique pourrait survenir.



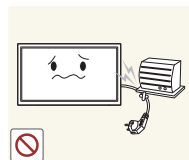
Insérez complètement la fiche pour qu'elle soit bien bloquée.

- Tout branchement non sécurisé peut provoquer un incendie.



Branchez la fiche du câble d'alimentation à une prise à la terre (appareils isolés de type 1 uniquement).

- Un choc électrique ou des dommages corporels pourrai(en)t survenir.



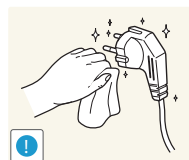
Ne pliez ni ne tirez le câble d'alimentation trop fortement. Prenez soin de ne pas laisser le câble d'alimentation sous un objet lourd.

- Tout dommage au câble peut entraîner un incendie ou un choc électrique.



Ne placez pas le câble d'alimentation ou le produit à proximité de sources de chaleur.

- Un choc électrique ou un incendie pourrait survenir.



À l'aide d'un chiffon sec, nettoyez toute poussière autour des broches de la fiche du câble d'alimentation ou de la prise.

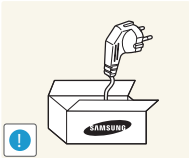
- La poussière pourrait provoquer un incendie.

Attention



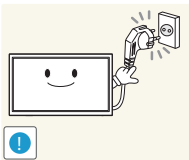
Ne débranchez pas le câble d'alimentation quand le produit est en cours d'utilisation.

- Le produit pourrait être endommagé par un choc électrique.



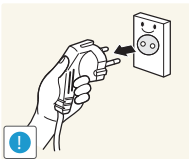
Utilisez uniquement le câble d'alimentation fourni avec votre produit par Samsung. N'utilisez pas le câble d'alimentation avec d'autres produits.

- Un choc électrique ou un incendie pourrait survenir.



Maintenez dégagée la prise à laquelle le câble d'alimentation est branché.

- Quand un problème survient, le câble d'alimentation doit être débranché pour couper l'alimentation du produit.
- Notez bien que le produit n'est pas totalement hors tension si vous n'utilisez que le bouton marche/arrêt de la télécommande.



Tenez la fiche quand vous débranchez le câble d'alimentation de la prise.

- Un choc électrique ou un incendie pourrait en résulter.

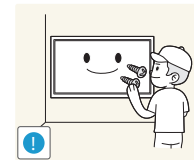
Installation

Avertissement



Ne placez pas de bougies, d'insectifuges ou de cigarettes sur le produit. N'installez pas le produit près de sources de chaleur.

- La poussière pourrait provoquer un incendie.



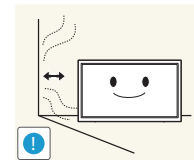
Recourez à un technicien pour installer le support de fixation murale.

- Toute installation par une personne non qualifiée peut entraîner des dommages corporels.
- N'utilisez que des meubles supports approuvés.



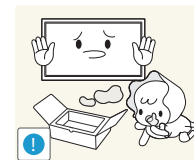
N'installez pas le produit dans des espaces mal aérés tels qu'une bibliothèque ou un placard.

- Toute élévation de la température interne peut provoquer un incendie.



Installez le produit à au moins 10cm du mur pour assurer une bonne aération.

- Toute élévation de la température interne peut provoquer un incendie.



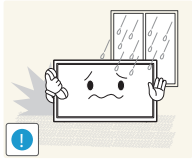
Gardez les emballages plastiques hors de portée des enfants.

- Ces sacs présentent un risque d'étouffement.



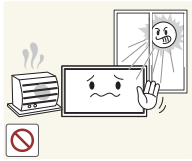
N'installez pas le produit sur une surface instable ou sujette aux vibrations (étagère mal fixée, surface en pente, etc.).

- S'il venait à tomber, le produit pourrait s'endommager et/ou être la cause de blessure.
- L'utilisation du produit dans une zone à vibrations excessives peut endommager le produit ou provoquer un incendie.



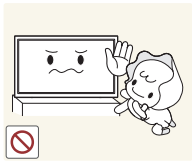
N'installez pas le produit dans un véhicule ou un endroit exposé à la poussière, à l'humidité (gouttes d'eau, etc.), à l'huile ou à la fumée.

- Un choc électrique ou un incendie pourrait survenir.



N'exposez pas le produit directement au soleil, à la chaleur ou à un objet chaud comme un four.

- La durée de vie du produit pourrait s'en trouver réduite, ou un incendie pourrait se déclencher.



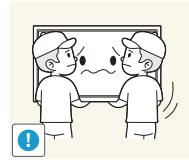
N'installez pas le produit à portée de jeunes enfants.

- Le produit pourrait tomber et blesser des enfants.
- La face avant étant lourde, installez le produit sur une surface plane et stable.



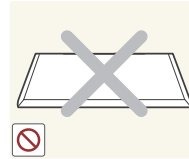
Les huiles comestibles, telles que l'huile de soja, peuvent endommager ou déformer le produit. N'installez pas le produit dans une cuisine ou à proximité d'un comptoir de cuisine.

Attention



Ne faites pas tomber le produit quand vous le déplacez.

- Il pourrait en résulter une défaillance du produit ou des dommages corporels.



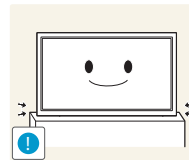
Ne posez pas le produit sur sa face avant.

- L'écran pourrait être endommagé.



Si vous installez le produit sur un meuble ou une étagère, assurez-vous que le bord inférieur de la face avant du produit ne dépasse pas.

- S'il venait à tomber, le produit pourrait s'endommager et/ou être la cause de blessure.
- N'installez le produit que sur des meubles ou étagères de taille adéquate.



Posez délicatement le produit.

- Il pourrait en résulter une défaillance du produit ou des dommages corporels.



Toute installation du produit dans un endroit inhabituel (tel qu'un lieu exposé à de grandes quantités de poussière fine, à des substances chimiques, à des températures extrêmes ou à beaucoup d'humidité où le produit fonctionnerait en continu sur une longue période) pourrait considérablement réduire ses performances.

- Assurez-vous de bien consulter le Centre de service clientèle Samsung si vous voulez installer le produit dans ce type d'endroit.

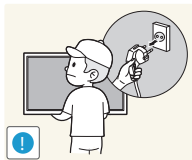
Fonctionnement

Avertissement



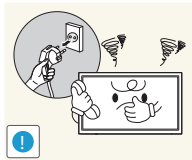
Une tension élevée est présente dans le produit. N'essayez jamais de démonter, réparer ou modifier le produit par vous-même.

- Un choc électrique ou un incendie pourrait survenir.
- Contactez le Centre de service clientèle Samsung pour toute réparation.



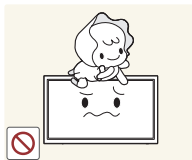
Avant de déplacer le produit, éteignez-le et débranchez le câble d'alimentation et tous les autres câbles branchés.

- Tout dommage au câble peut entraîner un incendie ou un choc électrique.



Si le produit génère des sons étranges, une odeur de brûlé ou de la fumée, débranchez immédiatement le câble d'alimentation et contactez le Centre de service clientèle Samsung.

- Un choc électrique ou un incendie pourrait en résulter.



Ne laissez pas les enfants se pendre au produit ou grimper dessus.

- Les enfants pourraient se blesser superficiellement ou gravement.



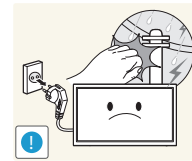
Si le produit tombe ou que le boîtier externe est endommagé, mettez le bouton marche/arrêt en position arrêt et débranchez le câble d'alimentation. Ensuite, contactez le Centre de service clientèle Samsung.

- Un usage continu peut provoquer un incendie ou un choc électrique.



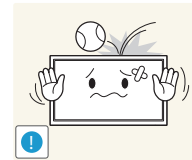
Ne laissez pas d'objets lourds que les enfants apprécient (jouets, bonbons, etc.) au sommet du produit.

- Le produit ou l'objet lourd pourrait tomber si des enfants tentaient d'atteindre les jouets ou bonbons, pouvant provoquer de graves dommages corporels.



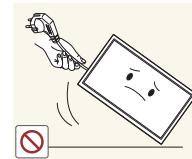
Au cours d'un orage, éteignez le produit et débranchez le câble d'alimentation.

- Un choc électrique ou un incendie pourrait survenir.



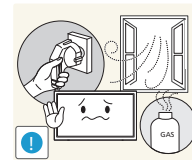
Ne faites pas tomber d'objets sur le produit et ne générez aucun impact.

- Un choc électrique ou un incendie pourrait survenir.



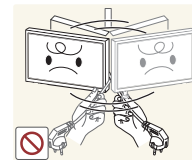
Ne tentez pas de déplacer le produit en tirant sur un câble tel que le câble d'alimentation.

- Une défaillance du produit, un choc électrique ou un incendie pourrait survenir.



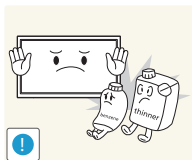
En cas de détection d'une fuite de gaz, ne touchez ni le produit, ni la fiche du câble d'alimentation. De plus, aérez immédiatement la zone.

- Des étincelles peuvent provoquer une explosion ou un incendie.



Ne tentez pas de soulever ou de déplacer le produit en tirant sur un câble tel que le câble d'alimentation.

- Une défaillance du produit, un choc électrique ou un incendie pourrait survenir.



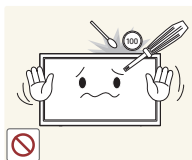
N'utilisez ni ne conservez de pulvérisateur combustible ou de substance inflammable à proximité du produit.

- Une explosion ou un incendie pourrait en résulter.



Assurez-vous que les aérations ne sont pas bloquées par une nappe ou des rideaux.

- Toute élévation de la température interne peut provoquer un incendie.



N'insérez aucun objet métallique (baguette, pièce de monnaie, épingle à cheveux, etc.) ou d'objets facilement inflammables (papier, allumette, etc.) dans le produit (via les aérations ou les ports d'entrée/sortie, etc.).

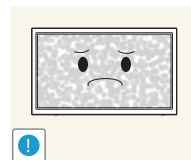
- Assurez-vous de bien mettre le produit hors tension et de débrancher le câble d'alimentation si de l'eau ou d'autres substances étrangères sont entrées dans le produit. Ensuite, contactez le Centre de service clientèle Samsung.
- Une défaillance du produit, un choc électrique ou un incendie pourrait en résulter.



Ne placez pas d'objets contenant du liquide (vases, pots, bouteilles, etc.) ou d'objets métalliques sur le produit.

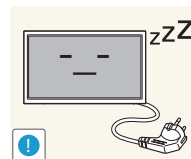
- Assurez-vous de bien mettre le produit hors tension et de débrancher le câble d'alimentation si de l'eau ou d'autres substances étrangères sont entrées dans le produit. Ensuite, contactez le Centre de service clientèle Samsung.
- Une défaillance du produit, un choc électrique ou un incendie pourrait en résulter.

Attention



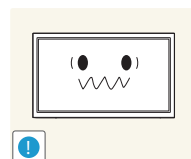
Si vous laissez une image fixe affichée à l'écran pendant une longue période, un phénomène de rémanence risque de se produire ou cela peut donner lieu à des pixels défectueux.

- Activez le mode d'économie d'énergie ou un économiseur d'écran à image mobile si vous prévoyez de ne pas utiliser le produit pendant une durée prolongée.



Débranchez le câble d'alimentation de la prise si vous prévoyez de ne pas utiliser le produit pendant une durée prolongée (vacances, etc.).

- L'accumulation de poussière combinée à la chaleur peut provoquer un incendie, un choc électrique ou une fuite électrique.



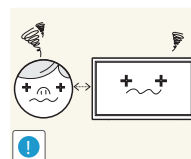
Appliquez la résolution et la fréquence conseillées au produit.

- Dans le cas contraire, votre vue pourrait être altérée.



Ne tenez pas le produit à l'envers et ne le déplacez pas en le tenant par le support.

- S'il venait à tomber, le produit pourrait s'endommager ou provoquer des dommages corporels.

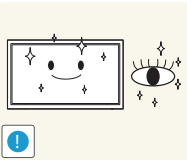


Regarder l'écran de trop près pendant une longue période peut altérer votre vue.



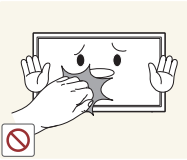
N'utilisez pas d'humidificateurs ou de fours à proximité du produit.

- Un choc électrique ou un incendie pourrait survenir.

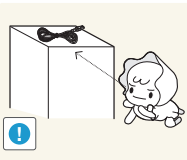


Reposez vos yeux pendant plus de 5 minutes après 1 heure d'utilisation du produit.

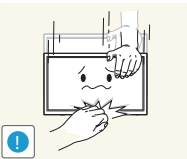
- Votre fatigue oculaire en sera atténuée.



Ne touchez pas l'écran quand le produit est sous tension depuis longtemps, car il pourrait être chaud.



Stockez les petits accessoires hors de portée des enfants.



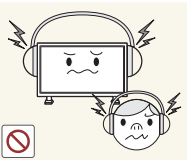
Faites preuve de prudence lorsque vous réglez l'angle du produit ou la hauteur du support.

- Vous pourriez vous coincer la main ou le doigt et vous blesser.
- Si vous penchez trop fortement le produit, il pourrait tomber et blesser quelqu'un.



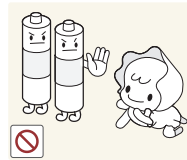
Ne placez pas d'objets lourds sur le produit.

- Il pourrait en résulter une défaillance du produit ou des dommages corporels.



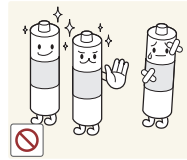
Lorsque vous utilisez un casque ou des écouteurs, ne réglez pas le volume sur un niveau trop élevé.

- Vous risqueriez de souffrir de troubles de l'audition.



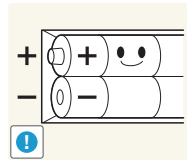
Veillez à ce que les enfants ne mettent pas la pile dans leur bouche lorsque celle-ci est retirée de la télécommande. Placez la pile hors de portée des bébés et des enfants.

- Si un enfant met une pile dans sa bouche, consultez immédiatement un médecin.



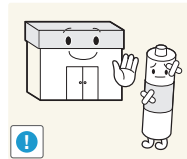
Lorsque vous remplacez la pile, veillez à respecter les polarités (+, -).

- Sinon, vous risquez d'endommager les piles ou de provoquer une surchauffe ou des blessures ou, encore d'endommager la télécommande en raison d'une fuite du liquide interne.



Utilisez uniquement les piles standard spécifiées et ne mélangez pas les piles usagées et neuves.

- Sinon, vous risquez d'endommager les piles ou de provoquer une surchauffe ou des blessures, ou encore d'endommager la télécommande en raison d'une fuite du liquide interne.



Les piles (et piles rechargeables) ne sont pas des déchets ordinaires et doivent être renvoyées pour recyclage. Il appartient au client de renvoyer les piles usagées ou rechargeables à des fins de recyclage.

- Le client peut déposer les piles usagées ou rechargeables dans une déchetterie ou dans un magasin proposant le même type de piles ou de piles rechargeables.

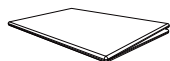
Chapitre 02

Préparatifs

Vérification des composants

- S'il manque le moindre composant, contactez le revendeur auprès duquel vous avez acheté le produit.
- L'aspect des composants et éléments vendus séparément peut être différent de l'illustration.
- Aucun socle n'est fourni avec le produit. Si vous souhaitez installer un support, vous pouvez toujours en acheter un séparément.
- Les composants peuvent être différents suivant la région.

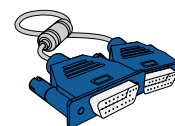
Composants



Guide d'installation rapide



Carte de garantie
(Non disponible dans certains pays)



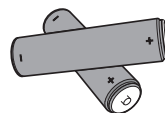
Câble D-SUB ([p. 37](#))



Cordon d'alimentation



Télécommande ([p. 20](#))



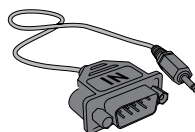
Batteries ([p. 21](#))
(Non disponible dans certains pays)



Serre-câble de maintien

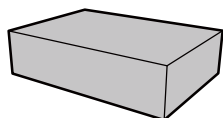


Anneau de maintien (4EA)

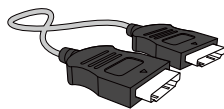


Adaptateur RS232C(IN)

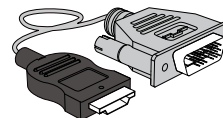
Articles vendus séparément



Kit de montage mural



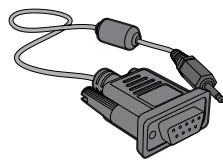
Câble HDMI (p. 39)



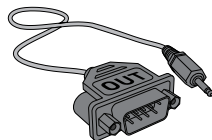
Câble HDMI-DVI (p. 38)



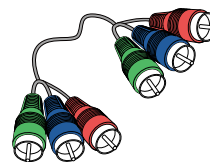
PIM



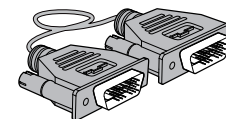
Câble stéréo RS232C



Adaptateur RS232C(OUT)



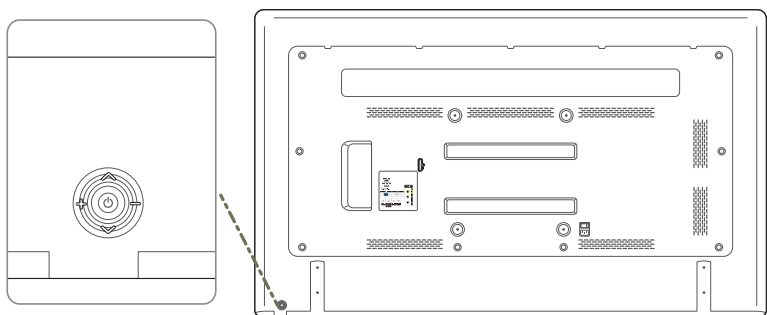
Câble composant (p. 40)



Câble DVI (p. 38)

Pièces

Bouton du panneau



Boutons

Description



Met l'appareil sous tension.

Si vous appuyez sur le bouton [Ⓢ] alors que l'appareil est allumé, le menu de commande s'affiche.

Pour quitter le menu OSD, appuyez sur le bouton du panneau et maintenez-le enfoncé pendant au moins une seconde.



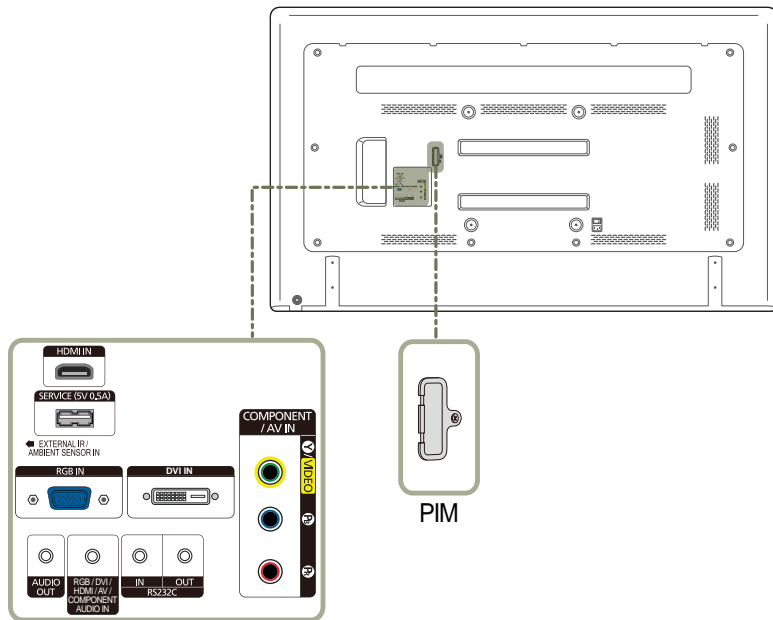
Passez au menu supérieur ou au menu inférieur. Vous pouvez aussi ajuster la valeur d'une option.



Passez au menu de gauche ou au menu de droite.

Vous pouvez régler le volume en bougeant le bouton du panneau vers la gauche ou la droite si le menu de commande n'est pas affiché.

Face arrière



Port

Description

HDMI IN

Permet le branchement à un périphérique source via un câble HDMI.

SERVICE (5V 0.5A)

Ce port permet de mettre à niveau le logiciel.

EXTERNAL IR / AMBIENT SENSOR IN

Alimente la carte de capteur externe de luminosité ambiante ou reçoit le signal de capteur lumineux.

Capteur externe de luminosité ambiante : vendu séparément

RGB IN

Permet de se connecter à un périphérique source via un câble D-SUB.

DVI IN

Connexion à un périphérique source à l'aide d'un câble DVI ou HDMI-DVI.

AUDIO OUT

Connexion au signal audio d'un périphérique source.

RGB / DVI / HDMI / AV / COMPONENT

Permet le branchement à une entrée audio via un câble audio.

AUDIO IN

RS232C IN

Permet de se connecter à MDC via un adaptateur stéréo RS232C.

RS232C OUT

PIM

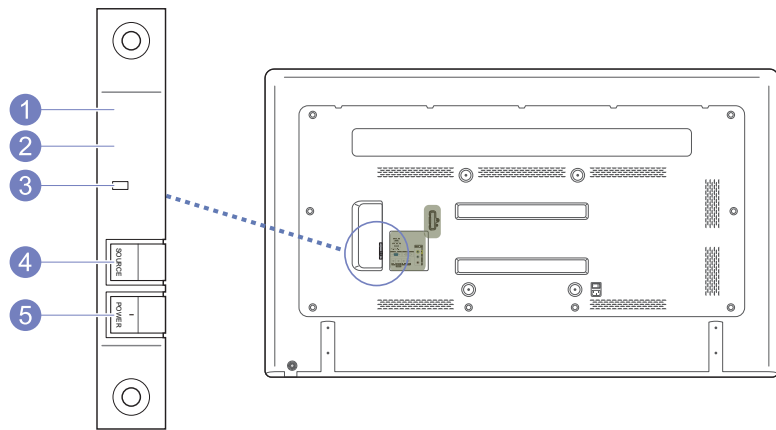
Se connecte à un PIM. (Pour plus d'informations, reportez-vous au manuel utilisateur du PIM.)

COMPONENT / AV IN

Connexion à un périphérique source à l'aide du câble Component/AV.

Kit de capteurs externe

- Le KIT de capteur externe comprend un capteur de télécommande, un capteur de luminosité ainsi que des touches de fonction. Dans le cas d'un montage mural, vous pouvez placer le KIT de capteur externe sur le côté de l'écran.
- La couleur et la forme des pièces peuvent différer de ce qui est illustré. Les spécifications sont communiquées sous réserve de modifications sans préavis dans le but d'améliorer la qualité.

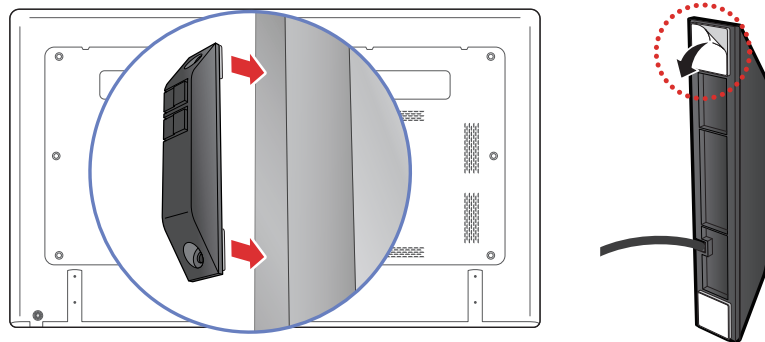


Boutons

Description

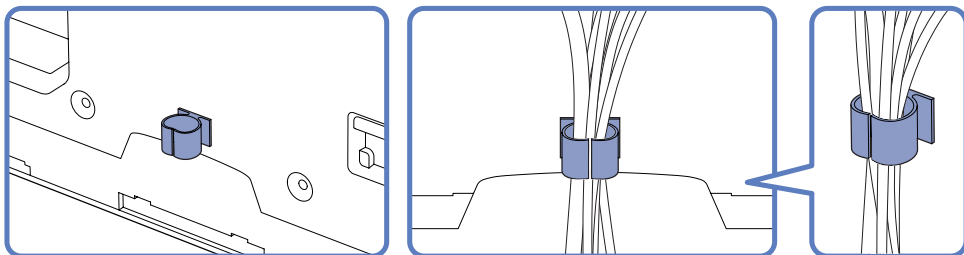
1	Capteur de la télécommande	<p>Orientez la télécommande en direction de ce point sur le Moniteur.</p> <ul style="list-style-type: none">Veillez à ce qu'aucun obstacle ne se trouve entre le capteur de télécommande et la télécommande. <p>Utilisez la télécommande à une distance comprise entre 7 et 10 mètres du capteur du produit, selon un angle de 30° par rapport à l'axe.</p> <ul style="list-style-type: none">Rangez les piles hors de portée des enfants et pensez à recycler les piles usagées.N'utilisez pas de piles usagées et neuves simultanément. Remplacez les deux piles en même temps.Retirez les piles si vous prévoyez de ne pas utiliser la télécommande pendant une longue période.
2	Capteur optique	<p>Détecte automatiquement l'intensité de la lumière ambiante autour d'un écran déterminé et adapte la luminosité de l'affichage.</p>
3	Indicateur d'alimentation	<p>S'éteint en mode sous tension et clignote en vert en mode économie d'énergie.</p>
4	Bouton SOURCE	<p>Bascule entre le mode PC et le mode Vidéo.</p> <p>Permet de sélectionner la source d'entrée à laquelle un périphérique externe est connecté.</p>
5	Bouton POWER	<p>Appuyez sur ce bouton pour allumer et éteindre l'écran LCD.</p>

Fixation du KIT de capteur externe sur le côté



- Ce KIT de capteur externe peut être fixé sur n'importe quelle zone de l'écran à l'aide du scotch double face disponible.
- Le KIT de capteur externe peut également être fixé contre un mur à proximité de l'écran.
- Ne fixez pas le KIT de capteur externe sur l'écran si les côtés de ce dernier ne sont pas en plastique ou en métal. Vous pourriez endommager l'écran.

Installation du serre-câble de maintien

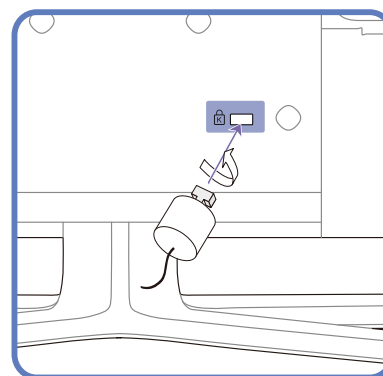


Verrou antivol

- Un verrou antivol vous permet d'utiliser le produit en toute sécurité, même dans les lieux publics.
- La forme du dispositif de verrouillage et la méthode utilisée dépendent du fabricant. Pour plus d'informations, reportez-vous au guide de l'utilisateur fourni avec votre dispositif antivol.

Pour verrouiller un dispositif antivol :

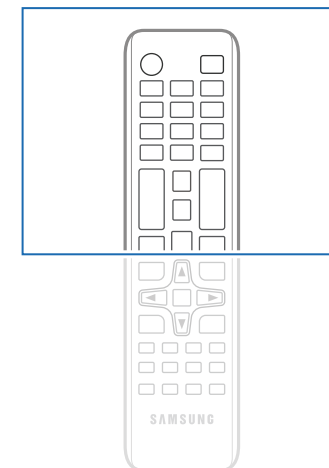
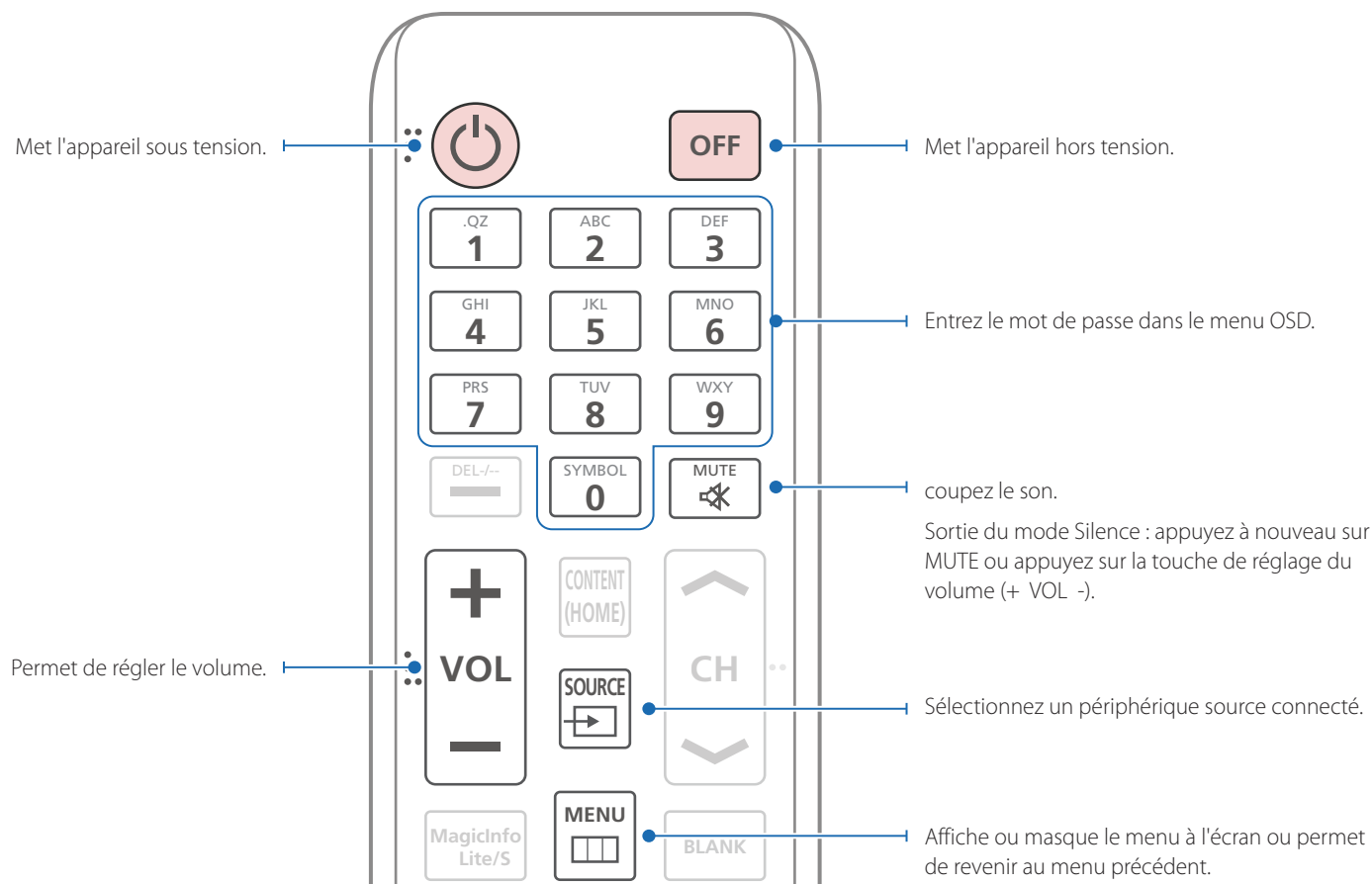
- Support : vendu séparément



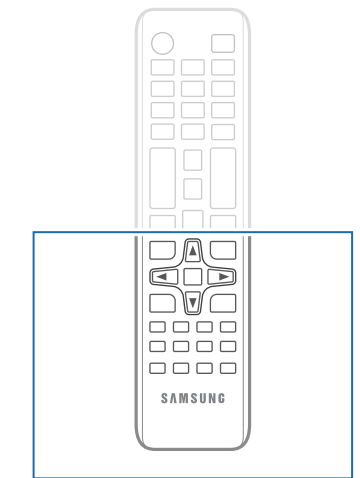
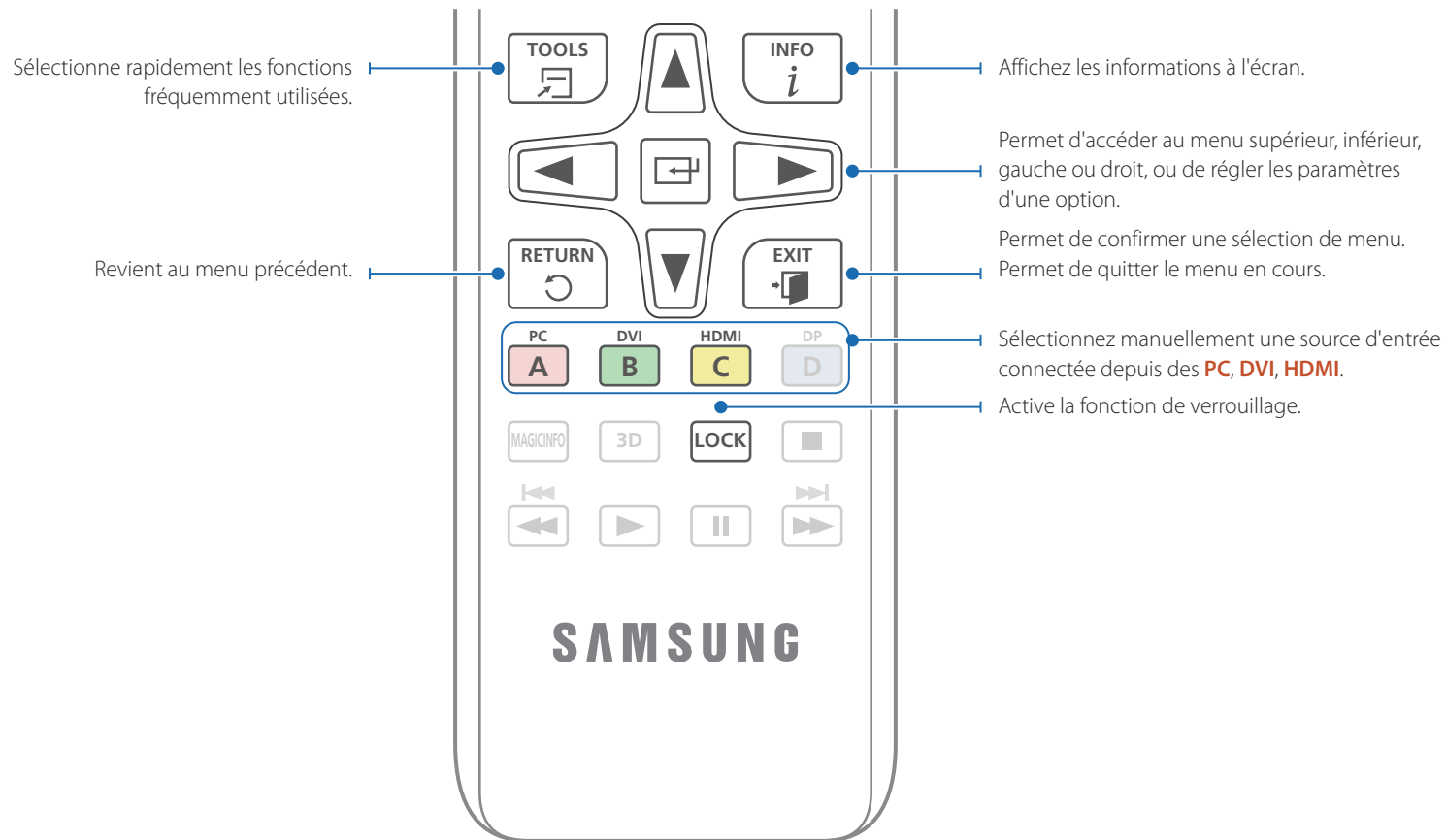
- 1 Fixez les câbles de votre dispositif antivol à un objet lourd, tel qu'un bureau.
- 2 Faites passer une extrémité du câble dans la boucle à l'autre extrémité.
- 3 Insérez le dispositif antivol dans l'emplacement antivol situé à l'arrière du produit.
- 4 Verrouillez le dispositif antivol.
 - Vous pouvez acheter un dispositif antivol séparément.
 - Pour plus d'informations, reportez-vous au guide de l'utilisateur fourni avec votre dispositif antivol.
 - Les dispositifs antivol sont disponibles chez les revendeurs de matériel électronique ou en ligne.

Télécommande

- Si vous utilisez la télécommande de ce produit dans le même espace que d'autres périphériques d'affichage, il se peut que ces derniers soient commandés par mégarde.
- Le produit prend uniquement en charge les boutons dont la description figure dans l'image ci-dessous.

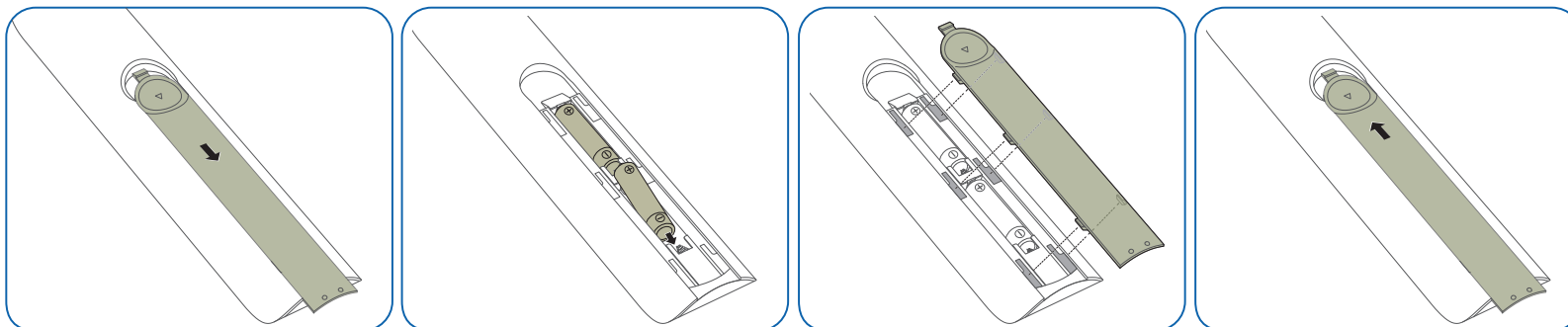


- Les fonctions des boutons de la télécommande peuvent varier suivant les produits.

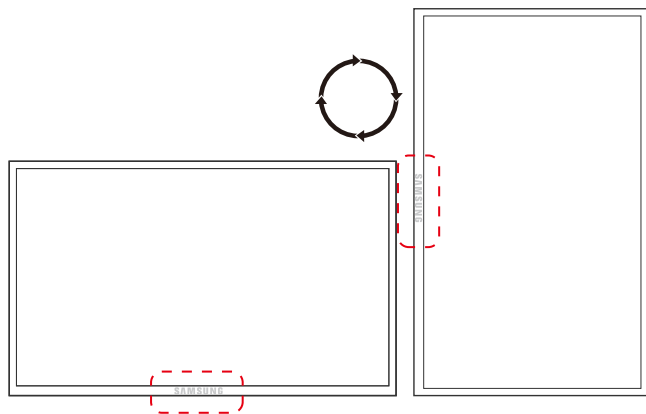


– Les fonctions des boutons de la télécommande peuvent varier suivant les produits.

Installation des piles dans la télécommande



Avant d'installer le produit (Guide d'installation)



Pour empêcher toute blessure, cet appareil doit être solidement fixé au sol/mur conformément aux instructions d'installation.

- Assurez-vous qu'une entreprise d'installation autorisée installe le support mural.
- Dans le cas contraire, il pourrait chuter et provoquer des blessures corporelles.
- Assurez-vous de bien installer le support mural indiqué.

Basculement entre portrait et paysage

— Pour plus d'informations, contactez le service clientèle de Samsung.

- Pour utiliser le produit verticalement (portrait), faites-le tourner dans le sens des aiguilles d'une montre, de telle sorte que le voyant soit orienté vers le bas.

Ventilation

Installation sur une paroi perpendiculaire

A Minimum 40 mm

B Température ambiante : < 35°C

- En cas d'installation du produit sur une paroi perpendiculaire, ménager un espace minimum de 40 mm entre le produit et la paroi pour garantir une bonne ventilation et assurez-vous que la température ambiante de l'espace A reste inférieure à 35 °C.

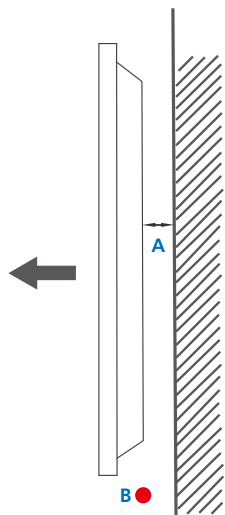


Figure 1.1 Vue latérale

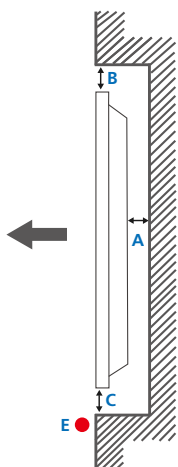
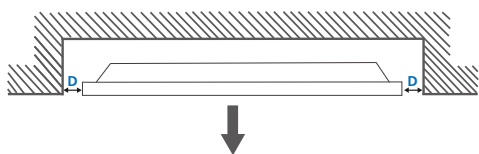


Figure 1,2 Vue latérale

Figure 1,3 Vue latérale



Installation sur un mur en retrait

— Pour plus d'informations, contactez le service clientèle de Samsung.

Vue en plan

A Minimum 40 mm

B Minimum 70 mm

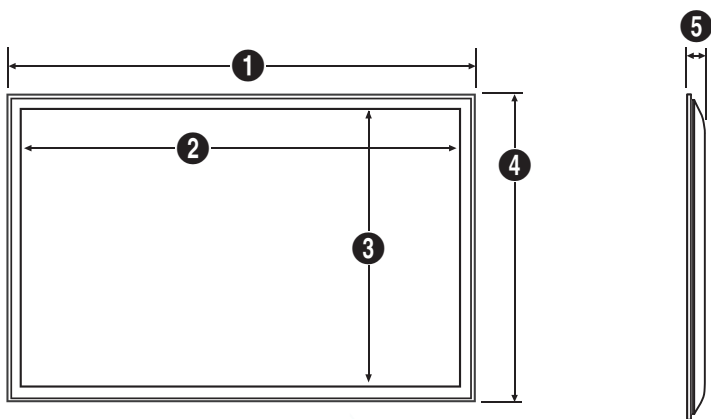
C Minimum 50 mm

D Minimum 50 mm

E Température ambiante : < 35°C

— En cas d'installation du produit sur un mur en retrait, ménagez un espace minimum correspondant aux valeurs spécifiées ci-dessus entre le produit et le mur pour garantir une bonne ventilation et assurez-vous que la température ambiante reste inférieure à 35°C.

Dimensions



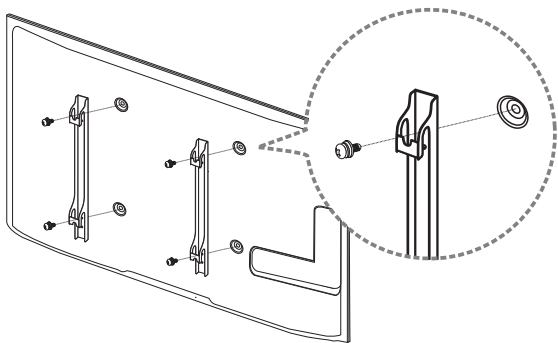
Unité : mm(en pouces)

Nom du modèle

	①	②	③	④	⑤
ED65D	1467,5 (57,8)	1431,4 (56,4)	806,5 (31,8)	848,0 (33,4)	65,0 (2,6)
ED75D	1675,0 (65,9)	1653,3 (65,1)	931,3 (36,7)	958,5 (37,7)	65,0 (2,6)

— Tous les dessins ne sont pas nécessairement à l'échelle. Certaines dimensions sont sujettes à modification sans préavis. Reportez-vous aux dimensions avant de procéder à l'installation de votre produit. Nous ne sommes pas responsables des erreurs typographiques ou d'impression.

Installation du support mural



Installation du kit de montage mural

Le kit de montage mural (vendu séparément) vous permet de fixer le produit sur une paroi.

Pour plus d'informations sur l'installation du support mural, consultez les instructions qui l'accompagnent.

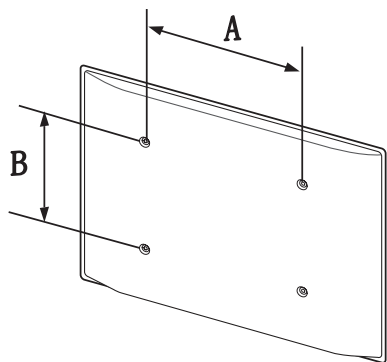
Nous vous conseillons de contacter un technicien pour vous aider à installer la fixation du support mural.

Samsung Electronics n'est pas responsable des dommages causés au produit ou des blessures causées à vous-même ou à autrui si vous choisissez d'installer le support mural sans aide.

Spécifications du kit de montage mural (VESA)

— Installez votre support mural sur une paroi solide perpendiculaire au sol. Avant de fixer le support mural sur des surfaces telles qu'une plaque de plâtre, contactez votre revendeur le plus proche pour obtenir plus d'informations.

S'il est installé sur une paroi inclinée, le produit risque de tomber et de provoquer des blessures corporelles graves.



- Les kits de montage mural Samsung comprennent un manuel d'installation détaillé et toutes les pièces nécessaires à l'assemblage.
- N'utilisez pas de vis plus longues que les vis standard ou non conformes aux spécifications de vis standard VESA. Des vis plus longues pourraient endommager l'intérieur du produit.
- Pour les supports muraux non conformes aux spécifications de vis standard VESA, la longueur des vis peut varier en fonction des spécifications de ces supports muraux.
- Ne serrez pas trop fortement les vis. Vous pourriez endommager le produit ou entraîner sa chute, ce qui pourrait provoquer des blessures corporelles. Samsung n'est pas responsable de ce type d'accidents.
- Samsung n'est pas responsable des dommages causés au produit ou des blessures corporelles dans le cas de l'utilisation d'un support mural non VESA ou non spécifié, ou en cas de non-respect des instructions d'installation du produit par le consommateur.
- Il est impératif que deux personnes fixent le produit sur la paroi.
- Les dimensions standard des kits de montage mural sont présentées dans le tableau ci-dessous.

Unité : mm(en pouces)

Nom du modèle	Spécifications des trous de vis VESA (A * B) en millimètres	Vis standard	Quantité
ED65D	400 x 400 (15,7 x 15,7)	M8, L32	4 EA
ED75D			

— N'installez pas votre kit de montage mural tant que votre produit est sous tension. Des blessures corporelles pourraient en résulter suite à un choc électrique.

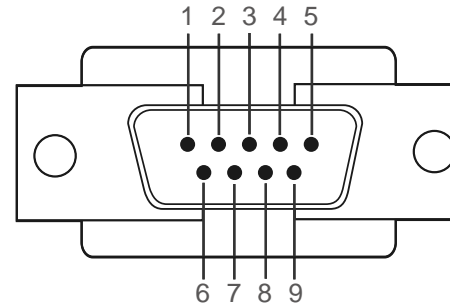
Télécommande (RS232C)

Connexion du câble

Câble RS-232C

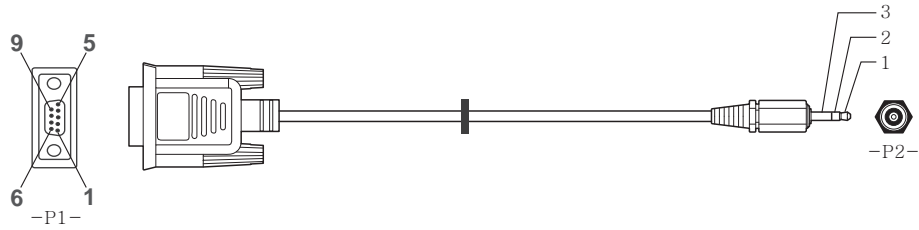
Interface	RS-232C (9 broches)
Broche	TxD (N°2), RxD (N°3), GND (N°5)
Débit binaire	9600 bits/s
Bits de données	8 bits
Parité	Aucun
Bit d'arrêt	1 bits
Contrôle de flux	Aucun
Longueur maximale	15 m (type blindé uniquement)

- Attribution des broches



Broche	Signal
1	Détection de la porteuse de données
2	Données reçues
3	Données transmises
4	Préparation de la borne de données
5	Retour commun du signal
6	Préparation du jeu de données
7	Envoi d'une demande
8	Prêt à envoyer
9	Indicateur d'appel

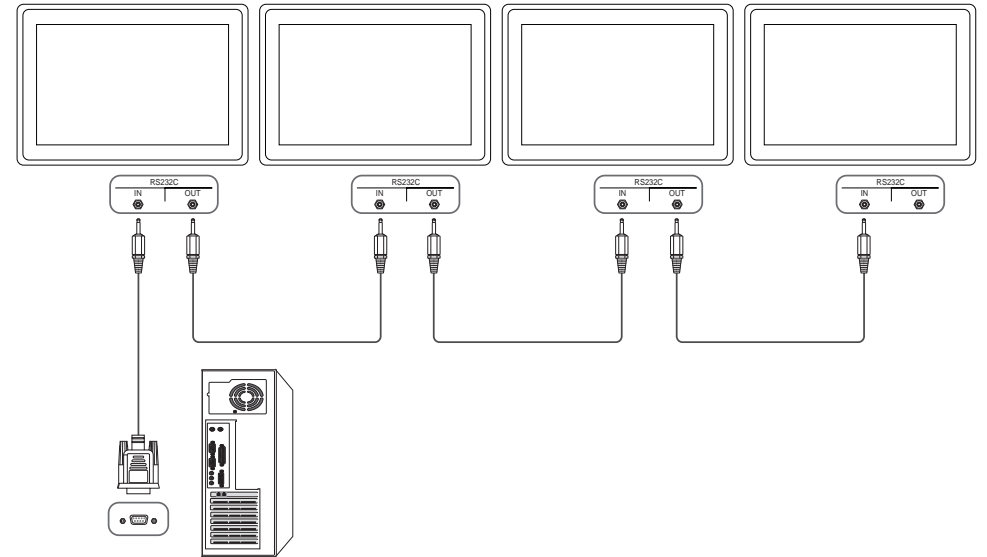
- Câble RS-232C
Connecteur : D-Sub à 9 broches pour câble stéréo



-P1-	-P1-	-P2-	-P2-		
Femelle	Réception	2	3	Emission	STEREO
	Emission	3	2	Réception	PLUG
	Terre	5	5	Terre	(\varnothing 3,5)

Branchement

- Connexion 1



Codes de contrôle

Affichage de l'état de contrôle (Commande Obtenir le contrôle)

En-tête	Commande	ID	Longueur des données	Somme de contrôle
0xAA	Type de commande		0	

Contrôle (Commande Définir le contrôle)

En-tête	Commande	ID	Longueur des données	Données	Somme de contrôle
0xAA	Type de commande		1	Valeur	

Commande

N°	Type de commande	Commande	Plage de valeurs
1	Contrôle de l'alimentation	0x11	0~1
2	Réglage du volume	0x12	0~100
3	Réglage de la source d'entrée	0x14	-
4	Contrôle du mode écran	0x18	-
5	Contrôle de la taille de l'écran	0x19	0~255
6	Contrôle PIP oui/non	0x3C	0~1
7	Contrôle de réglage automatique (PC et BNC uniquement)	0x3D	0

N°	Type de commande	Commande	Plage de valeurs
8	Contrôle du mode Mur d'images	0x5C	0~1
9	Verrou	0x5D	0~1
10	Activation du Mur d'images	0x84	0~1
11	Contrôle utilisateur du Mur d'images	0x89	-

- Toutes les communications s'effectuent au format hexadécimal. On calcule la somme de contrôle en additionnant toutes les valeurs, à l'exception de l'en-tête. Si le résultat de l'addition d'une somme de contrôle est supérieur à 2 chiffres, comme illustré ci-dessous ($11+FF+01+01=112$), le premier chiffre est supprimé.

Par exemple : Mise sous tension & ID=0

En-tête	Commande	ID	Longueur des données	Données 1	Somme de contrôle
0xAA	0x11		1	"Power"	

En-tête	Commande	ID	Longueur des données	Données 1	12
0xAA	0x11		1	1	

- Pour commander simultanément tous les périphériques connectés par un câble série, quels que soient leurs ID, définissez l'ID sur "0xFE" et émettez les commandes. Les commandes seront exécutées par chaque périphérique, mais ACK ne répondra pas.

Contrôle de l'alimentation

- Fonction
Il est possible de mettre un produit sous/hors tension à l'aide d'un ordinateur.
- Affichage de l'état d'alimentation (Obtenir l'état Allumé / Eteint)

En-tête	Commande	ID	Longueur des données	Somme de contrôle
0xAA	0x11		0	

- Mise sous/hors tension (Mettre sous/hors tension)

En-tête	Commande	ID	Longueur des données	Données	Somme de contrôle
0xAA	0x11		1	"Power"	

"Power": code d'alimentation à régler sur un produit.

1: Mise sous tension

0: Mise hors tension

- Ack

En-tête	Commande	ID	Longueur des données	Ack/Nak	r-CMD	Val1	Somme de contrôle
0xAA	0xFF		3	'A'	0x11	"Power"	

"Power": code d'alimentation à régler sur un produit.

- Nak

En-tête	Commande	ID	Longueur des données	Ack/Nak	r-CMD	Val1	Somme de contrôle
0xAA	0xFF		3	'N'	0x11	"ERR"	

"ERR": code indiquant qu'une erreur s'est produite.

Réglage du volume

- Fonction
Il est possible de régler le volume d'un produit à l'aide d'un ordinateur.
- Affichage de l'état du volume (Obtenir l'état du volume)

En-tête	Commande	ID	Longueur des données	Somme de contrôle
0xAA	0x12		0	

- Réglage du volume (Régler le volume)

En-tête	Commande	ID	Longueur des données	Données	Somme de contrôle
0xAA	0x12		1	"Volume"	

"Volume": code de valeur du volume à régler sur un produit. (0-100)

- Ack

En-tête	Commande	ID	Longueur des données	Ack/Nak	r-CMD	Val1	Somme de contrôle
0xAA	0xFF		3	'A'	0x12	"Volume"	

"Volume": code de valeur du volume à régler sur un produit. (0-100)

- Nak

En-tête	Commande	ID	Longueur des données	Ack/Nak	r-CMD	Val1	Somme de contrôle
0xAA	0xFF		3	'N'	0x12	"ERR"	

"ERR": code indiquant qu'une erreur s'est produite.

Réglage de la source d'entrée

- Fonction
Vous pouvez modifier la source d'entrée d'un produit à l'aide d'un ordinateur.
- Affichage de l'état de la source d'entrée (Obtenir l'état de la source d'entrée)

En-tête	Commande	ID	Longueur des données	Somme de contrôle
0xAA	0x14		0	

- Définition de la source d'entrée (Définir la source d'entrée)

En-tête	Commande	ID	Longueur des données	Données	Somme de contrôle
0xAA	0x14	1		"Input Source"	

"Input Source": code de source d'entrée à définir sur un produit.

0x14	PC
0x18	DVI
0x0C	Source d'entrée
0x08	Composant
0x20	MagicInfo
0x1F	DVI_video
0x30	RF (TV)
0x40	DTV
0x21	HDMI
0x22	HDMI_PC

Les ports DVI_video, HDMI_PC ne peuvent pas être utilisés avec la commande "Set". Ils répondent uniquement aux commandes « Get ».

Ce modèle ne prend pas en charge les ports HDMI, HDMI_PC.

MagicInfo est uniquement disponible sur les modèles contenant la fonction **MagicInfo**

RF (TV), DTV ne sont disponibles qu'avec les modèles qui incluent une fonction TV.

- Ack

En-tête	Commande	ID	Longueur des données	Ack/Nak	r-CMD	Val1	Somme de contrôle
0xAA	0xFF		3	'A'	0x14	"Input Source"	

"Input Source": code de source d'entrée à définir sur un produit.

- Nak

En-tête	Commande	ID	Longueur des données	Ack/Nak	r-CMD	Val1	Somme de contrôle
0xAA	0xFF		3	'N'	0x14	"ERR"	

"ERR": code indiquant qu'une erreur s'est produite.

Contrôle du mode écran

- Fonction
Vous pouvez modifier le mode d'écran d'un produit à l'aide d'un ordinateur.
Le mode écran ne peut pas être commandé lorsque la fonction **Mur d'images** est activée.

— Ce type de contrôle n'est possible que sur les modèles pourvus d'une fonction TV.

- Affichage de l'état de l'écran (Obtenir état mode écran)

En-tête	Commande	ID	Longueur des données	Somme de contrôle
0xAA	0x18		0	

- Réglage de la taille de l'image (Régler la taille d'image)

En-tête	Commande	ID	Longueur des données	Données	Somme de contrôle
0xAA	0x18		1	"Screen Mode"	

"Screen Mode": code définissant l'état du produit.

0x01	16 : 9
0x04	Zoom
0x31	Zoom large
0x0B	4 : 3

- Ack

En-tête	Commande	ID	Longueur des données	Ack/Nak	r-CMD	Val1	Somme de contrôle
0xAA	0xFF		3	'A'	0x18	"Screen Mode"	

"Screen Mode": code définissant l'état du produit.

- Nak

En-tête	Commande	ID	Longueur des données	Ack/Nak	r-CMD	Val1	Somme de contrôle
0xAA	0xFF		3	'N'	0x18	"ERR"	

"ERR": code indiquant quelle erreur s'est produite.

Contrôle de la taille de l'écran

- Fonction
Vous pouvez modifier la taille d'écran d'un produit à l'aide d'un ordinateur.
- Affichage de la taille de l'écran (Obtenir l'état de la taille d'écran)

En-tête	Commande	ID	Longueur des données	Somme de contrôle
0xAA	0x19		0	

- Ack

En-tête	Commande	ID	Longueur des données	Ack/Nak	r-CMD	Val1	Somme de contrôle
0xAA	0xFF		3	'A'	0x19	"Screen Size"	

"Screen Size": taille d'écran du produit (plage : 0 - 255, unité : pouce)

- Nak

En-tête	Commande	ID	Longueur des données	Ack/Nak	r-CMD	Val1	Somme de contrôle
0xAA	0xFF		3	'N'	0x19	"ERR"	

"ERR": code indiquant quelle erreur s'est produite.

Contrôle PIP oui/non

- Fonction
Vous pouvez activer ou désactiver le mode PIP d'un produit à l'aide d'un ordinateur.
 - Disponible uniquement sur les modèles équipés de la fonction PIP.
 - Le mode ne peut pas être commandé si **Mur d'images** a la valeur **Activé**.
 - Cette fonctionnalité n'est pas disponible en mode **MagicInfo**.
- Affichage de l'état actif/inactif du mode PIP (Obtenir l'état PIP actif/inactif)

En-tête	Commande	ID	Longueur des données	Somme de contrôle
0xAA	0x3C		0	

- Activation/désactivation du mode PIP (Activer/désactiver PIP)

En-tête	Commande	ID	Longueur des données	Données	Somme de contrôle
0xAA	0x3C		1	"PIP"	

"PIP": code utilisé pour activer ou désactiver le mode PIP d'un téléviseur/produit.

1: PIP activé

0: PIP désactivé

- Ack

En-tête	Commande	ID	Longueur des données	Ack/Nak	r-CMD	Val1	Somme de contrôle
0xAA	0xFF		3	'A'	0x3C	"PIP"	

"PIP": code utilisé pour activer ou désactiver le mode PIP d'un téléviseur/produit.

- Nak

En-tête	Commande	ID	Longueur des données	Ack/Nak	r-CMD	Val1	Somme de contrôle
0xAA	0xFF		3	'A'	0x3C	"PIP"	

"ERR": code indiquant quelle erreur s'est produite.

Contrôle de réglage automatique (PC et BNC uniquement)

- Fonction
Règle automatiquement l'écran du système PC à l'aide d'un ordinateur.
- Affichage de l'état de réglage automatique (Obtenir l'état Réglage automatique)
Aucun
- Définition du réglage automatique (Définir Réglage automatique)

En-tête	Commande	ID	Longueur des données	Données	Somme de contrôle
0xAA	0x3D		1	"Auto Adjustment"	

"Auto Adjustment": 0x00 (en toute occasion)

- Ack

En-tête	Commande	ID	Longueur des données	Ack/Nak	r-CMD	Val1	Somme de contrôle
0xAA	0xFF		3	'A'	0x3D	"Auto Adjustment"	

- Nak

En-tête	Commande	ID	Longueur des données	Ack/Nak	r-CMD	Val1	Somme de contrôle
0xAA	0xFF		3	'A'	0x3D	"ERR"	

"ERR": code indiquant quelle erreur s'est produite.

Contrôle du mode Mur d'images

- Fonction
Le mode **Mur d'images** peut être activé sur un produit à l'aide d'un ordinateur.
Cette commande n'est disponible que sur un produit dont le mode **Mur d'images** est activé.
- Affichage du mode Mur d'images (Obtenir le mode Mur d'images)

En-tête	Commande	ID	Longueur des données	Somme de contrôle
0xAA	0x5C		0	

- Réglage du mode Mur d'images (Régler le mode Mur d'images)

En-tête	Commande	ID	Longueur des données	Données	Somme de contrôle
0xAA	0x5C		1	"Video Wall Mode"	

"Video Wall Mode": code utilisé pour activer le mode Video Wall sur un produit.

1: **Plein**

0: **Naturel**

- Ack

En-tête	Commande	ID	Longueur des données	Ack/Nak	r-CMD	Val1	Somme de contrôle
0xAA	0xFF		3	'A'	0x5C	"Video Wall Mode"	

"Video Wall Mode": code utilisé pour activer le mode Video Wall sur un produit.

- Nak

En-tête	Commande	ID	Longueur des données	Ack/Nak	r-CMD	Val1	Somme de contrôle
0xAA	0xFF		3	'A'	0x5C	"ERR"	

"ERR": code indiquant quelle erreur s'est produite.

Verrou

- Fonction
L'ordinateur peut être utilisé pour activer ou désactiver la fonction **Verrou** sur un produit.
Cette commande est disponible, que le système soit sous tension ou hors tension.
- Affichage de l'état de la fonction Verrou (Obtenir l'état du verrou)

En-tête	Commande	ID	Longueur des données	Somme de contrôle
0xAA	0x5D		0	

- Activation ou désactivation de la fonction Verrou (Activer/désactiver Verrou)

En-tête	Commande	ID	Longueur des données	Données	Somme de contrôle
0xAA	0x5D		1	"Safety Lock"	

"Safety Lock": code de verrouillage à régler sur un produit.

1: Activé

0: Désactivé

- Ack

En-tête	Commande	ID	Longueur des données	Ack/Nak	r-CMD	Val1	Somme de contrôle
0xAA	0xFF		3	'A'	0x5D	"Safety Lock"	

"Safety Lock": code de verrouillage à régler sur un produit.

- Nak

En-tête	Commande	ID	Longueur des données	Ack/Nak	r-CMD	Val1	Somme de contrôle
0xAA	0xFF		3	'N'	0x5D	"ERR"	

"ERR": code indiquant quelle erreur s'est produite.

Activation du Mur d'images

- Fonction
L'ordinateur active/désactive le Mur d'images du produit.
- Obtenir l'état Activé/Désactivé du Mur d'images

En-tête	Commande	ID	Longueur des données	Somme de contrôle
0xAA	0x84		0	

- Définir le Mur d'images sur Activé/Désactivé

En-tête	Commande	ID	Longueur des données	Données	Somme de contrôle
0xAA	0x84		1	V.Wall_On	

- V.Wall_On : Code du Mur d'images à définir sur le produit

1: Mur d'images ACTIVÉ

0: Mur d'images DÉSACTIVÉ

- Ack

En-tête	Commande	ID	Longueur des données	Ack/Nak	r-CMD	Val1	Somme de contrôle
0xAA	0xFF		3	'A'	0x84	V.Wall_On	

V.Wall_On : idem

- Nak

En-tête	Commande	ID	Longueur des données	Ack/Nak	r-CMD	Val1	Somme de contrôle
0xAA	0xFF		3	'N'	0x84	ERR	

"ERR" : code indiquant quelle erreur s'est produite.

Contrôle utilisateur du Mur d'images

- Fonction
L'ordinateur active/désactive la fonction Mur d'images du produit.
- Obtenir l'état du Mur d'images

En-tête	Commande	ID	Longueur des données	Somme de contrôle
0xAA	0x89		0	

- Définir le Mur d'images

En-tête	Commande	ID	Longueur des données	Val1	Val2	Somme de contrôle
0xAA	0x89		2	Wall_Div	Wall_SNo	

Wall_Div: Code du Séparateur du Mur d'images défini sur le produit

Modèle de Mur d'images 10 x 10

	1	2	3	4	5	6	7	8	9	10	11	12	13	14	15
Arrêt	0x00	0x00	0x00	0x00	0x00	0x00	0x00	0x00	0x00	0x00	0x00	0x00	0x00	0x00	0x00
1	0x11	0x12	0x13	0x14	0x15	0x16	0x17	0x18	0x19	0x1A	0x1B	0x1C	0x1D	0x1E	0x1F
2	0x21	0x22	0x23	0x24	0x25	0x26	0x27	0x28	0x29	0x2A	0x2B	0x2C	0x2D	0x2E	0x2F
3	0x31	0x32	0x33	0x34	0x35	0x36	0x37	0x38	0x39	0x3A	0x3B	0x3C	0x3D	0x3E	0x3F
4	0x41	0x42	0x43	0x44	0x45	0x46	0x47	0x48	0x49	0x4A	0x4B	0x4C	0x4D	0x4E	0x4F
5	0x51	0x52	0x53	0x54	0x55	0x56	0x57	0x58	0x59	0x5A	0x5B	0x5C	0x5D	0x5E	0x5F
6	0x61	0x62	0x63	0x64	0x65	0x66	0x67	0x68	0x69	0x6A	0x6B	0x6C	0x6D	0x6E	0x6F
7	0x71	0x72	0x73	0x74	0x75	0x76	0x77	0x78	0x79	0x7A	0x7B	0x7C	0x7D	0x7E	N/A
8	0x81	0x82	0x83	0x84	0x85	0x86	0x87	0x88	0x89	0x8A	0x8B	0x8C	N/A	N/A	N/A
9	0x91	0x92	0x93	0x94	0x95	0x96	0x97	0x98	0x99	0x9A	0x9B	N/A	N/A	N/A	N/A
10	0xA1	0xA2	0xA3	0xA4	0xA5	0xA6	0xA7	0xA8	0xA9	0xAA	N/A	N/A	N/A	N/A	N/A
11	0xB1	0xB2	0xB3	0xB4	0xB5	0xB6	0xB7	0xB8	0xB9	N/A	N/A	N/A	N/A	N/A	N/A
12	0xC1	0xC2	0xC3	0xC4	0xC5	0xC6	0xC7	0xC8	N/A	N/A	N/A	N/A	N/A	N/A	N/A
13	0xD1	0xD2	0xD3	0xD4	0xD5	0xD6	0xD7	N/A	N/A	N/A	N/A	N/A	N/A	N/A	N/A
14	0xE1	0xE2	0xE3	0xE4	0xE5	0xE6	0xE7	N/A	N/A	N/A	N/A	N/A	N/A	N/A	N/A
15	0xF1	0xF2	0xF3	0xF4	0xF5	0xF6	N/A	N/A	N/A	N/A	N/A	N/A	N/A	N/A	N/A

Wall_SNo: Code du Numéro de produit défini sur le produit

Modèle de Mur d'images 10 x 10 : (1 ~ 100)

Définir le nombre	Données
1	0x01
2	0x02
...	...
99	0x63
100	0x64

- Ack

En-tête	Commande	ID	Longueur des données	Ack/Nak	r-CMD	Val1	Val2	Somme de contrôle
0xAA	0xFF		4	'A'	0x89	Wall_Div	Wall_SNo	

- Nak

En-tête	Commande	ID	Longueur des données	Ack/Nak	r-CMD	Val1	Somme de contrôle
0xAA	0xFF		3	'N'	0x89	ERR	

"ERR" : code indiquant quelle erreur s'est produite.

Chapitre 03

Connexion et utilisation d'un périphérique source

Avant d'effectuer la connexion

Contrôlez les points suivants avant de connecter ce produit à d'autres périphériques. Ce produit peut être connecté à un éventail de dispositifs, tels que des ordinateurs, des caméscopes, des haut-parleurs, des décodeurs et des lecteurs de disque DVD/Blu-ray.

Points à vérifier avant la connexion

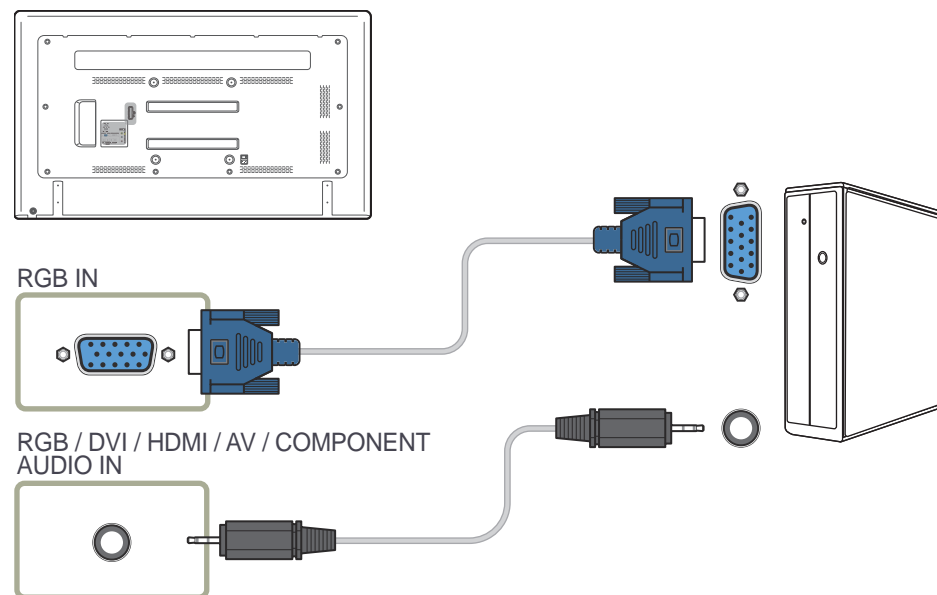
- Avant de connecter un périphérique source, lisez le mode d'emploi qui l'accompagne.
Le nombre et la position des ports peuvent varier en fonction du type de périphérique.
- Ne branchez pas le câble d'alimentation avant que tous les branchements n'aient été établis.
Si vous branchez le câble d'alimentation en cours de connexion, vous risquez d'endommager le produit.
- Vérifiez les types de ports auxquels vous souhaitez vous connecter à l'arrière du produit.

Connexion à un PC

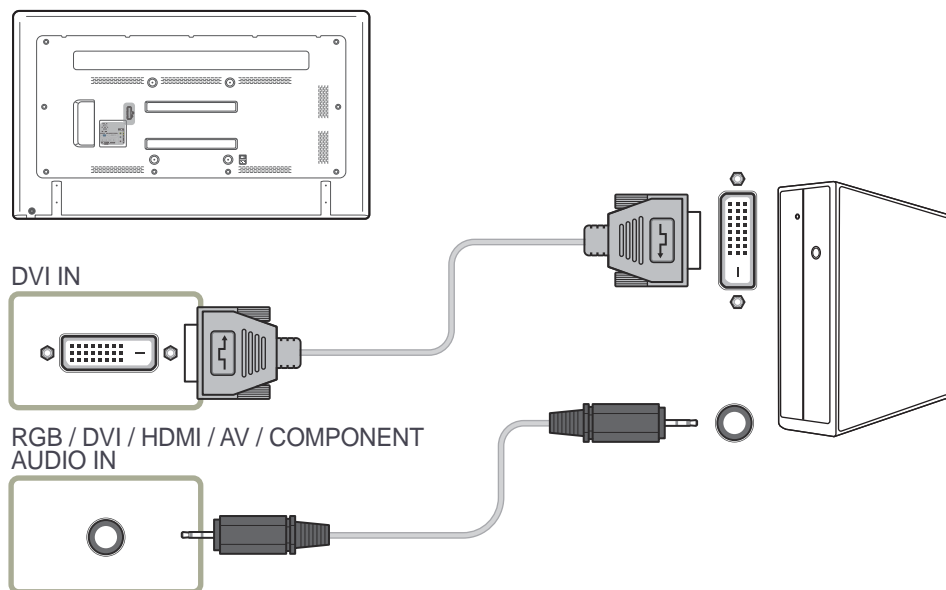
- Ne branchez le câble d'alimentation qu'après avoir branché tous les autres câbles. Veillez à brancher un périphérique source avant de brancher le câble d'alimentation.
- Vous pouvez connecter un ordinateur au produit de différentes manières. Sélectionnez la méthode de connexion adaptée à votre ordinateur.

— Les composants de connexion peuvent varier en fonction des produits.

Branchement par câble D-SUB (type analogique)

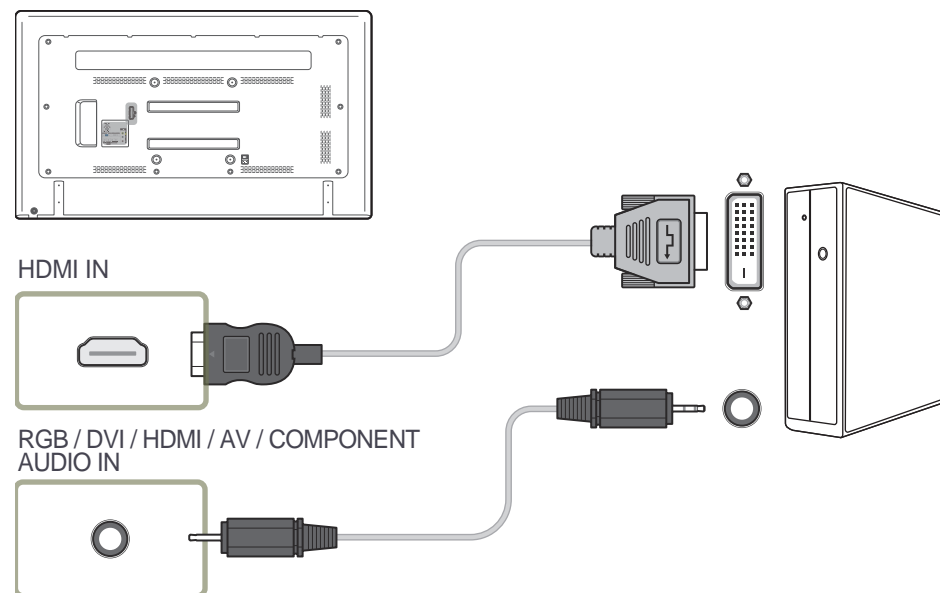


Connexion à l'aide d'un câble DVI (type numérique)

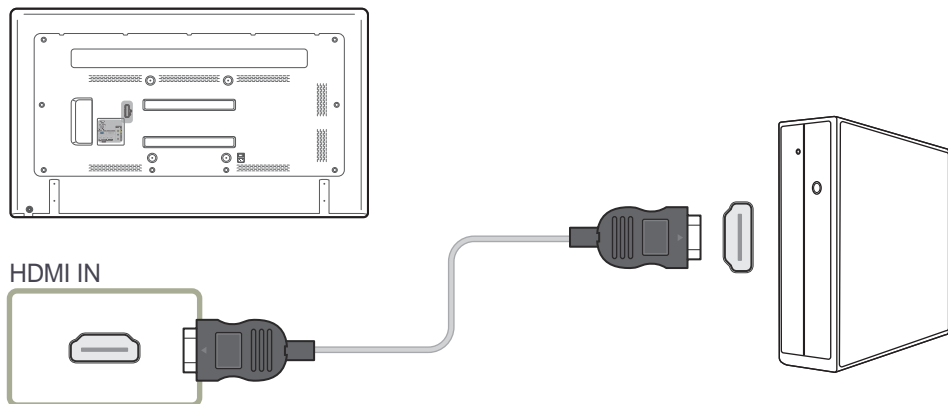


Connexion à l'aide d'un câble HDMI-DVI

— Lorsque vous connectez un ordinateur au produit à l'aide d'un câble HDMI-DVI, définissez l'option **Modif. Nom** sur **Périph. DVI** pour accéder au contenu vidéo et audio stocké sur l'ordinateur.



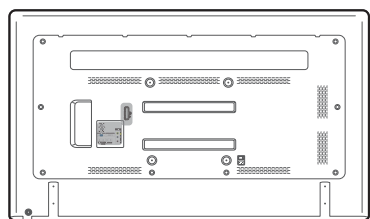
Branchement par câble HDMI



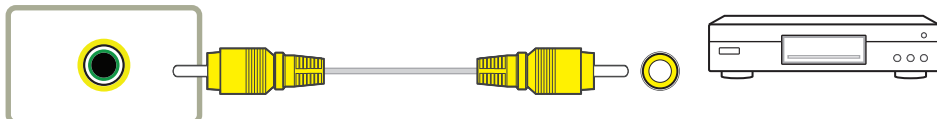
Connexion à un appareil vidéo

- Ne branchez le câble d'alimentation qu'après avoir branché tous les autres câbles. Veillez à brancher un périphérique source avant de brancher le câble d'alimentation.
- Vous pouvez connecter un périphérique vidéo au produit à l'aide d'un câble.
 - Les composants de connexion peuvent varier en fonction des produits.
 - Appuyez sur le bouton **SOURCE** de la télécommande pour changer la source.

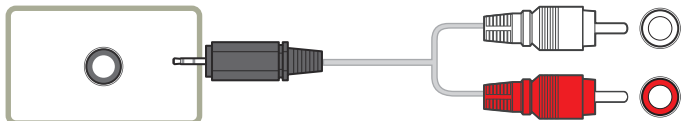
Connexion à l'aide d'un câble AV



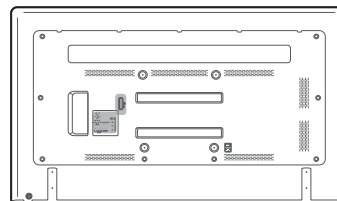
COMPONENT / AV IN



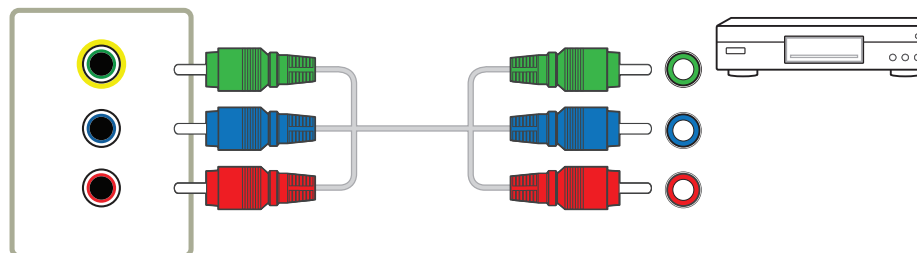
RGB / DVI / HDMI / AV / COMPONENT
AUDIO IN



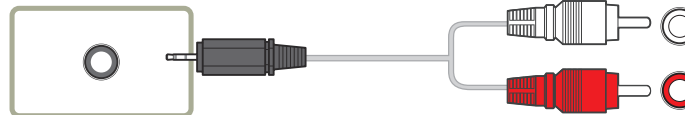
Branchement par câble composant



COMPONENT / AV IN

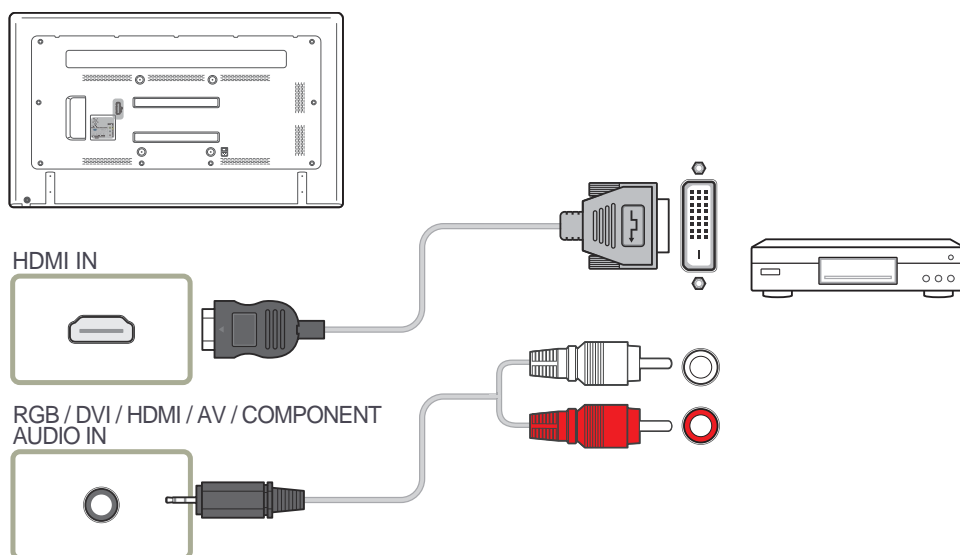


RGB / DVI / HDMI / AV / COMPONENT
AUDIO IN



Connexion à l'aide d'un câble HDMI-DVI

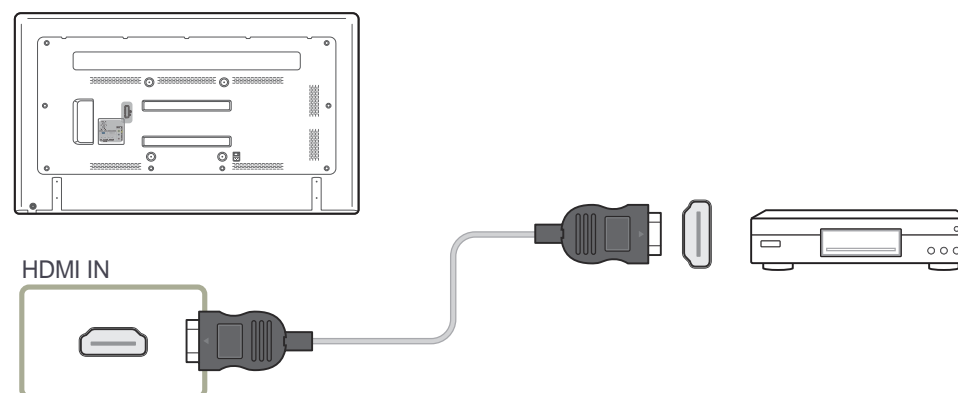
- L'audio n'est pas activé si le produit est connecté à un périphérique vidéo à l'aide d'un câble HDMI-DVI. Pour remédier à ce problème, connectez un câble audio aux ports audio du produit et du périphérique vidéo. Lorsque vous connectez un périphérique vidéo au produit à l'aide d'un câble HDMI-DVI, définissez l'option **Modif. Nom** sur **Périph. DVI** pour accéder au contenu vidéo et audio stocké sur le périphérique vidéo.
- Les résolutions prises en charge sont 1080p (50/60 Hz), 720p (50/60 Hz), 480p, et 576p.



Branchement par câble HDMI

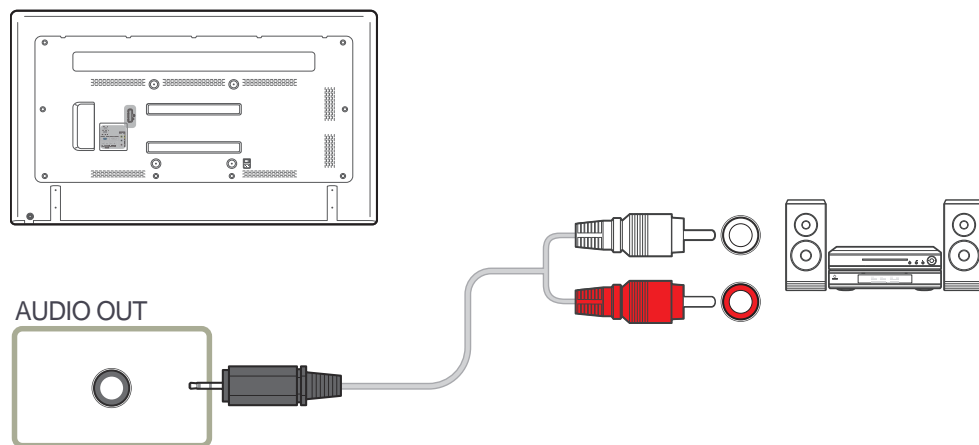
Utilisation d'un câble HDMI ou d'un câble HDMI-DVI (jusqu'à 1080p)

- Pour obtenir une qualité d'image et de son supérieure, branchez le produit à un périphérique numérique à l'aide d'un câble HDMI.
- Un câble HDMI prend en charge les signaux audio et vidéo numériques, et ne requiert pas de câble audio.
 - Pour brancher le produit à un périphérique numérique qui ne prend pas en charge la sortie HDMI, utilisez un câble HDMI-DVI et des câbles audio.
- L'image peut ne pas s'afficher normalement (voire pas du tout) ou l'audio ne pas fonctionner si un périphérique externe qui utilise une version plus ancienne du mode HDMI est branché au produit. Si ce type de problème survient, contactez le fabricant du périphérique externe pour obtenir plus d'informations sur la version HDMI et, si elle est obsolète, demandez une mise à niveau.
- Assurez-vous d'acheter un câble HDMI certifié. Dans le cas contraire, l'image pourrait ne pas s'afficher ou une erreur de connexion pourrait survenir.
- Nous vous conseillons d'utiliser un câble HDMI élémentaire à vitesse élevée ou un câble avec Ethernet.
Ce produit ne prend pas en charge la fonction Ethernet via HDMI.



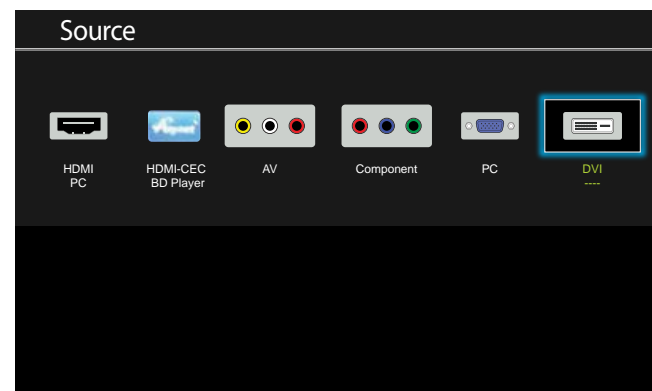
Branchement à un système audio

— Les composants de connexion peuvent varier en fonction des produits.



Modification de la source d'entrée

— L'image affichée peut varier en fonction du modèle.



Source

MENU  → **Anwendungen** → **Quellen** → ENTER 

Source vous permet de sélectionner un éventail de sources et de modifier leur nom.

Vous pouvez afficher l'écran d'un périphérique source connecté au produit. Sélectionnez une source dans Liste Source pour afficher l'écran correspondant.

— La source d'entrée peut aussi être modifiée via le bouton **SOURCE** de la télécommande.

— Il se peut que l'écran ne s'affiche pas correctement en cas de sélection d'une source incorrecte comme périphérique source pour la conversion.

Chapitre 04

Utilisation de MDC


MDC (Multiple Display Control) est une application qui vous permet de commander simultanément plusieurs périphériques d'affichage à l'aide d'un ordinateur.

Configuration des paramètres de Multi contrôle

MENU  → **Système** → **Multi contrôle** → ENTER 

Attribuez un ID à votre produit.

Configuration des paramètres de Multi contrôle

- **Configuration. ID**
Attribuez un ID à un moniteur. (Plage : 0~99)
Appuyez sur ▲/▼ pour sélectionner une valeur et appuyez ensuite sur .
- **Entrée ID**
Entrez l'ID du produit connecté au câble d'entrée pour la réception des signaux d'entrée.
Entrez le numéro de votre choix à l'aide des touches numériques de la télécommande.

Pour obtenir des détails sur la manière d'utiliser le programme MDC, reportez-vous à l'Aide après avoir installé le programme. Le programme MDC est disponible sur le site Web.

L'installation de MDC peut être affectée par l'état du réseau, de la carte graphique et de la carte mère.

Si le chemin d'accès n'est pas spécifié, le programme est installé dans le répertoire par défaut.

Sélectionnez "**Launch MDC Unified**" et cliquez sur "**Finish**" pour exécuter immédiatement le programme MDC.

-
- Il se peut que l'icône d'exécution de MDC ne soit pas affichée en fonction des spécifications du produit ou du système de l'ordinateur.
 - Si cette icône n'apparaît pas, appuyez sur la touche F5.

Installation/désinstallation du programme MDC

Installation

- 1 Cliquez sur le programme d'installation de **MDC Unified**.
- 2 Sélectionnez une langue pour l'installation. Cliquez ensuite sur **OK**.
- 3 Lorsque l'écran "**Welcome to the InstallShield Wizard for MDC_Unified**" apparaît, cliquez sur "**Next**".
- 4 Dans la fenêtre "**License Agreement**" affichée, sélectionnez "**I accept the terms in the license agreement**" et cliquez sur "**Next**".
- 5 Dans la fenêtre "**Customer Information**" affichée, renseignez tous les champs d'information, puis cliquez sur "**Next**".
- 6 Dans la fenêtre "**Destination Folder**" affichée, sélectionnez le chemin d'accès au répertoire où vous souhaitez installer le programme et cliquez sur "**Next**".
- 7 Dans la fenêtre "**Ready to Install the Program**" affichée, vérifiez le chemin d'accès au répertoire d'installation du programme et cliquez sur "**Install**".
- 8 La progression de l'installation est affichée.
- 9 Cliquez sur "**Finish**" dans la fenêtre "**InstallShield Wizard Complete**" affichée.
- 10 L'icône de raccourci **MDC Unified** est créée sur le Bureau une fois l'installation terminée.

Désinstallation

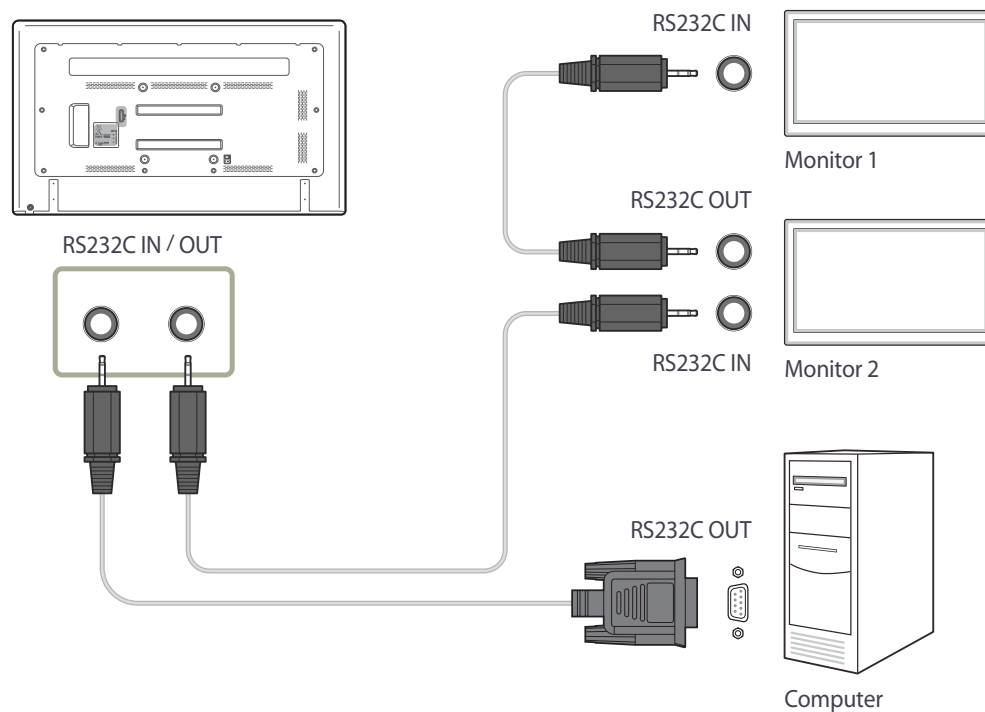
- 1 Sélectionnez **Paramètres > Panneau de configuration** dans le menu **Démarrer**, puis double-cliquez sur **Ajout/Suppression de programmes**.
- 2 Sélectionnez **MDC Unified** dans la liste et cliquez ensuite sur **Modifier/Supprimer**.

Connexion à MDC

"MDC" (Multiple Display Control) est une application qui vous permet de commander simultanément plusieurs périphériques d'affichage à l'aide d'un ordinateur.

Utilisation de MDC via RS-232C (normes de transmission de données série)

Vous devez brancher un câble série RS-232C aux ports série de l'ordinateur et du moniteur.



Chapitre 05

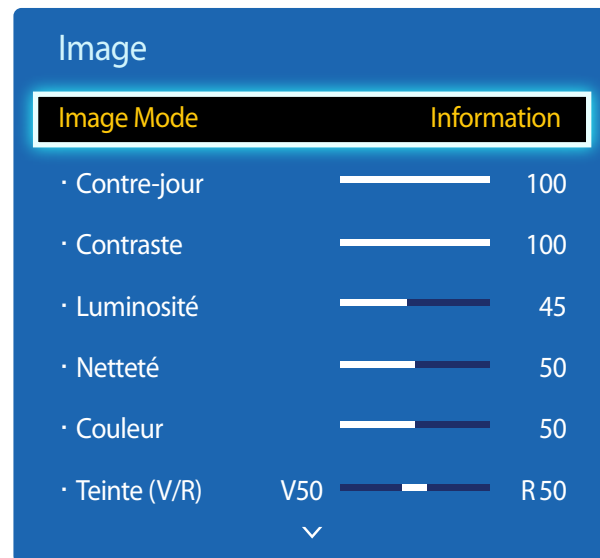
Réglage de l'écran

Configurez les paramètres **Image** (**Contre-jour**, **Nuance coul.**, etc.).

– La disposition des options du menu **Image** peut varier en fonction du produit.

Image Mode

MENU  → **Image** → **Image Mode** → ENTER 



– L'image affichée peut varier en fonction du modèle.

Sélectionnez un mode d'image (**Image Mode**) adapté à l'environnement dans lequel l'appareil sera utilisé.

Les options **Image Mode** affichées varient en fonction de la source d'entrée active.

Si la source d'entrée est PC, DVI, HDMI(PC)

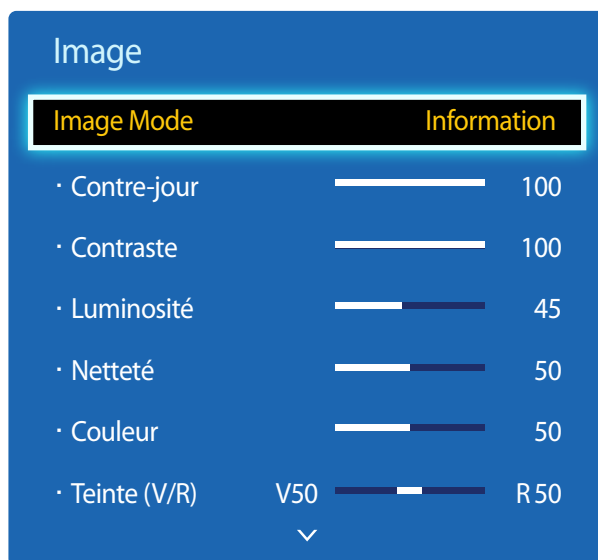
- **Information** : ce mode permet de réduire la fatigue oculaire. Il est adapté à la présentation d'informations au public.
- **Publicité** : ce mode est adapté à l'affichage de contenu vidéo, ainsi que de publicités en intérieur/extérieur.

Si la source d'entrée est AV, Composantes, HDMI(AV)

- **Dynamique** : ce mode est approprié lorsque l'éclairage ambiant est lumineux.
- **Standard** : ce mode convient généralement pour tout type d'environnement.
- **Naturel** : permet de réduire la fatigue oculaire.
- **Cinéma** : ce mode permet de réduire la fatigue oculaire.

Contre-jour / Contraste / Luminosité / Netteté / Couleur / Teinte (V/R)

MENU  → Image → ENTER 



– L'image affichée peut varier en fonction du modèle.

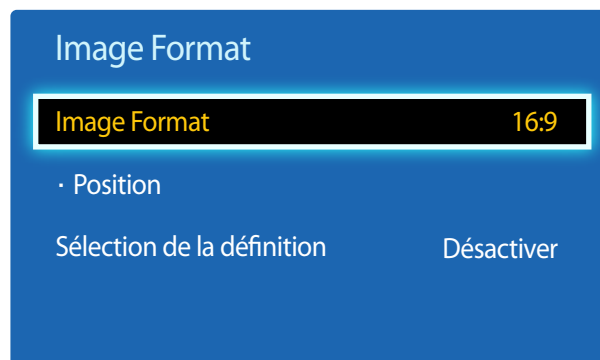
Votre produit présente plusieurs options de réglage de la qualité d'image.

Source d'entrée	Image Mode	Options réglables
PC, DVI, HDMI (lorsqu'un ordinateur est connecté)	Information / Publicité	Contre-jour / Contraste / Luminosité / Netteté
AV, Composantes, HDMI (720p, 1080i, 1080p)	Dynamique / Standard / Naturel / Cinéma	Contre-jour / Contraste / Luminosité / Netteté / Couleur / Teinte (V/R)

- Lorsque vous modifiez les paramètres **Contre-jour**, **Contraste**, **Luminosité**, **Netteté**, **Couleur** ou **Teinte (V/R)**, l'OSD est ajusté en conséquence.
- Vous pouvez régler et stocker des paramètres pour chaque périphérique externe branché à une entrée du produit.
- En réduisant la luminosité de l'image, vous réduirez votre consommation d'énergie.

Image Format

MENU  → Image → Image Format → ENTER 



— L'image affichée peut varier en fonction du modèle.

Image Format

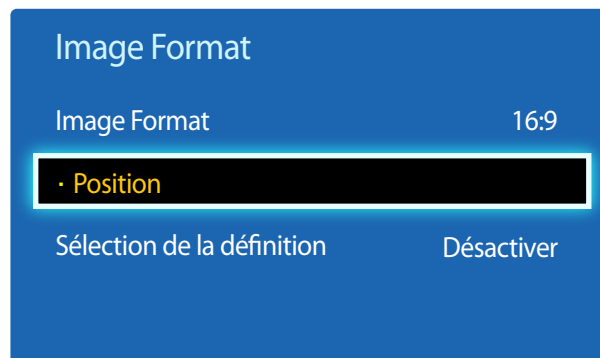
Si vous avez un décodeur ou un récepteur satellite, il est possible qu'il dispose aussi de son propre jeu de formats d'écran. Toutefois, nous vous recommandons fortement d'utiliser le mode 16:9 de votre produit la plupart du temps.

- **16:9** : passe l'image en mode écran large **16:9**.
- **Zoom1** : à utiliser pour un grossissement modéré. Coupe les parties supérieure et latérales.
- **Zoom2** : à utiliser pour un fort grossissement.
- **Affich. intell. 1** : réduit l'image **16:9** de 50%.
 - **Affich. intell. 1** est activé uniquement en mode **HDMI**.
- **Affich. intell. 2** : réduit l'image **16:9** de 25%.
 - **Affich. intell. 2** est activé uniquement en mode **HDMI**.
- **Format large** : agrandit le format de l'image de manière à occuper tout l'écran.
- **4:3** : passe l'image en mode basique (**4:3**).
 - N'appliquez pas le format **4:3** pendant une durée prolongée.
Les bordures qui s'affichent à droite et à gauche, ou en haut et en bas de l'écran, peuvent provoquer une rémanence de l'image (brûlure d'écran) qui n'est pas couverte par la garantie.
- **Plein écran** : permet d'afficher toute l'image sans coupe lors de l'entrée de signaux **HDMI** (720p / 1080i / 1080p) ou **Composantes** (1080i / 1080p).
- **Personnalisé** : permet de modifier la résolution selon les préférences de l'utilisateur.
- **Format d'origine** : si la source d'entrée est **PC, DVI, HDMI** (connexion PC), la vidéo s'affiche selon son format d'origine.
 - Les ports sont susceptibles de varier en fonction du modèle.
 - Vous pouvez régler et stocker des paramètres pour chaque périphérique externe branché à une entrée du produit.

Formats d'image disponibles selon la source d'entrée :

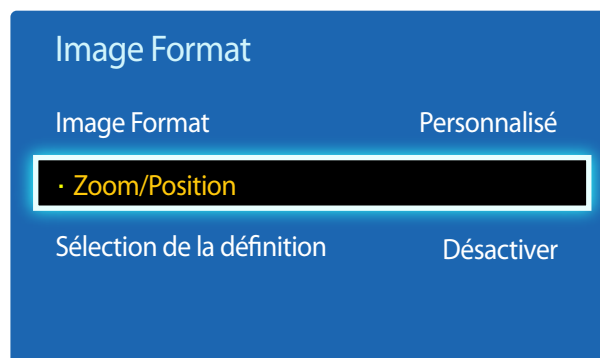
Source d'entrée	Image Format
AV, Composantes (480i, 480p)	16:9 / Zoom1 / Zoom2 / 4:3 / Personnalisé
Composantes (1080i, 1080p)	16:9 / Format large / 4:3 / Plein écran / Personnalisé
HDMI (720p, 1080i, 1080p)	16:9 / 4:3 / Affich. intell. 1 / Affich. intell. 2 / Personnalisé / Format large / Plein écran
HDMI (480i, 480p)	16:9 / 4:3 / Zoom1 / Zoom2 / Affich. intell. 1 / Affich. intell. 2 / Personnalisé
PC, DVI,HDMI (lorsqu'un ordinateur est connecté)	16:9 / 4:3 / Format d'origine

Position



– L'image affichée peut varier en fonction du modèle.



Zoom/Position



– L'image affichée peut varier en fonction du modèle.

Ajustez la position de l'image. La fonction **Position** n'est disponible que si **Image Format** a la valeur **Zoom1**, **Zoom2**, **Format large**, **Plein écran**.

— Pour utiliser la fonction **Position** après avoir sélectionné **Zoom1**, **Zoom2**, **Format large** ou **Plein écran**, procédez comme suit.

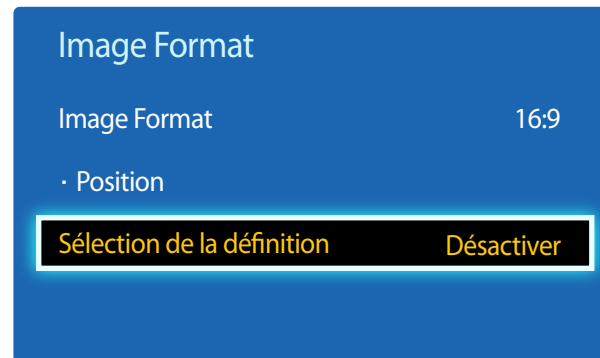
- 1 Appuyez sur le bouton ▼ pour sélectionner **Position**. Appuyez sur le bouton .
- 2 Appuyez sur le bouton ▲ ou ▼ pour déplacer l'image vers le haut ou le bas.
- 3 Appuyez sur le bouton .

— Pour utiliser la fonction **Zoom/Position** après avoir sélectionné **Personnalisé** dans **HDMI** (1080i / 1080p), **Composantes** (1080i / 1080p) ou **Personnalisé**, procédez comme suit.

- 1 Appuyez sur le bouton ▼ pour sélectionner **Zoom/Position**. Appuyez sur le bouton .
- 2 Sélectionnez **Zoom** ou **Position**. Appuyez sur le bouton .
- 3 Appuyez sur le bouton ▲/▼/◀/▶ pour déplacer l'image.
- 4 Appuyez sur le bouton .

— Pour restaurer la position d'origine de l'image, sélectionnez **Réinitialiser** sur l'écran **Zoom/Position**. L'image reprendra sa position par défaut.

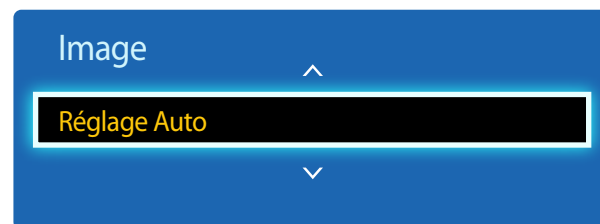
Sélection de la définition



- Disponible en mode **PC** uniquement.
- L'image affichée peut varier en fonction du modèle.

Réglage Auto

MENU  → Image → Réglage Auto → ENTER 



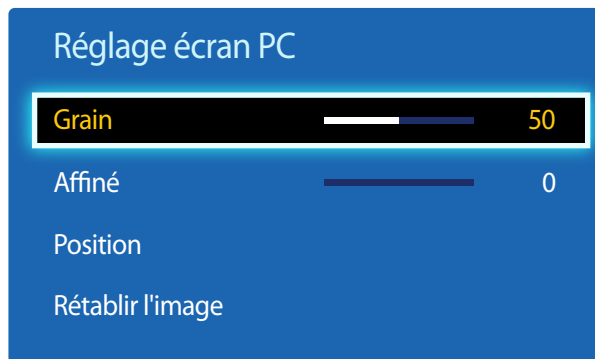
- Disponible en mode **PC** uniquement.
- L'image affichée peut varier en fonction du modèle.

Si l'image est déformée, bien que la résolution de la carte graphique soit définie sur l'une des options suivantes, vous pouvez optimiser la qualité d'image en sélectionnant la même résolution pour le produit et l'ordinateur à l'aide de ce menu.

Résolutions disponibles : **Désactiver** / **1024x768** / **1280x768** / **1360x768** / **1366x768**

Permet de régler les positions/valeurs de fréquence et d'effectuer un réglage précis automatique des paramètres.

Réglage écran PC

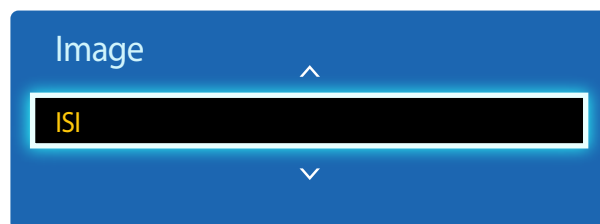


– L'image affichée peut varier en fonction du modèle.

- **Grain / Affiné**
Permet de supprimer ou réduire le bruit de l'image.
Si le bruit n'est pas éliminé grâce aux seuls réglages précis, utilisez la fonction **Grain** pour ajuster au mieux la fréquence (**Grain**), puis réutilisez les réglages précis. Une fois le bruit réduit, réglez à nouveau l'image pour qu'elle soit alignée par rapport au centre de l'écran.
- **Position**
Permet d'ajuster la position de l'écran de l'ordinateur s'il n'est pas centré ou s'il n'occupe pas tout l'écran.
Appuyez sur le bouton ▲ ou ▼ pour régler la position verticale. Appuyez sur le bouton ◀ ou ▶ pour régler la position horizontale.
- **Rétablir l'image**
Permet de rétablir les paramètres par défaut de l'image.

ISI

MENU  → **Système** → **ISI** → ENTER 



- L'image affichée peut varier en fonction du modèle.
- Pour le son **ISI**, reportez-vous aux instructions **Sélect. son**.
- Si vous mettez le produit hors tension alors que vous regardez en mode **ISI**, la fonction PIP est désactivée. Quand vous remettez votre produit sous tension, vous devez à nouveau activer PIP pour regarder en mode **ISI**.
- Peut-être avez-vous remarqué que l'image de l'écran PIP semble légèrement anormale quand vous utilisez l'écran principal pour regarder un jeu ou un karaoké.

Paramètres ISI

L'image provenant de la source vidéo externe sera affichée sur l'écran principal, tandis que l'image du produit sera sur l'écran d'image secondaire PIP.

Image principale

Image secondaire

AV

PC, DVI, HDMI

Composantes




DVI, HDMI

PC

AV, DVI, HDMI

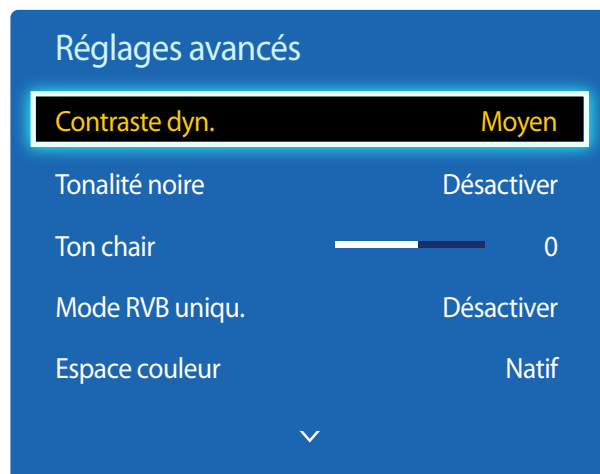
DVI, HDMI

AV, PC, Composantes

- **ISI (Désactiver / Activer)** : activez ou désactivez la fonction PIP.
- **Source** : vous pouvez sélectionner la source de l'image secondaire.
- **Taille** () : sélectionnez la taille de l'image secondaire.
- **Position** () : sélectionnez la position de l'image secondaire.
— En mode (), vous ne pouvez pas sélectionner **Position**.
- **Sélect. son (Principale / Secondaire)** : vous pouvez choisir d'écouter le son à partir de l'image **Principale** ou de l'image **Secondaire**.

Réglages avancés

MENU  → Image → Réglages avancés → ENTER 



– L'image affichée peut varier en fonction du modèle.

Source d'entrée	Image Mode	Réglages avancés
PC, DVI, HDMI (lorsqu'un ordinateur est connecté)	Information	Équilibrage du blanc / Gamma
	Publicité	Équilibrage du blanc / Gamma
AV, Composantes, HDMI	Naturel / Dynamique	Non disponible
AV, Composantes, HDMI	Standard	Contraste dyn. / Tonalité noire / Ton chair / Mode RVB uniqu. / Espace couleur / Équilibrage du blanc / Gamma / Luminosité mouvement
	Cinéma	Contraste dyn. / Tonalité noire / Ton chair / Mode RVB uniqu. / Espace couleur / Équilibrage du blanc / Gamma

Contraste dyn.

Réglez le contraste de l'écran.

- Désactiver / Bas / Moyen / Élevé

Tonalité noire

Sélectionnez la nuance de noir pour régler la profondeur de l'écran.

- Désactiver / Sombre / Plus foncé / Le plus foncé

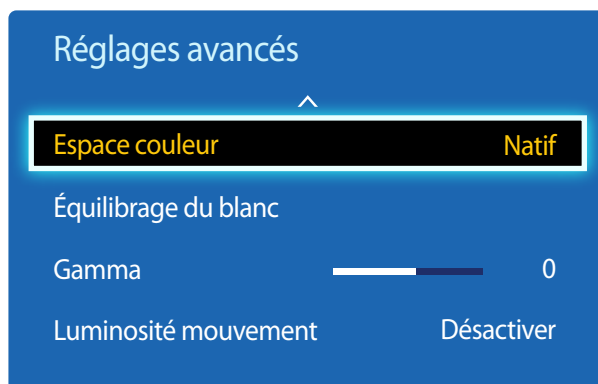
Ton chair

Accentuez les tons rose **Ton chair**.

Mode RVB uniqu.

Affiche les couleurs **Rouge**, **Vert** et **Bleu** pour permettre des réglages précis de la teinte et de la saturation.

- Désactiver / Rouge / Vert / Bleu



– L'image affichée peut varier en fonction du modèle.

Espace couleur

Permet de régler la gamme et la variété de couleurs (espace de couleur) disponibles pour créer des images.

- **Auto / Natif**

Équilibrage du blanc

Réglez la température de couleur pour obtenir une image plus naturelle.

- **Décal.-R / Décal.-V / Décal.-B** : ajustez l'obscurité de chaque couleur (rouge, vert, bleu).
- **Gain-R / Gain-V / Gain-B** : ajustez la luminosité de chaque couleur (rouge, vert, bleu).
- **Réinitialiser** : permet de restaurer les paramètres par défaut de l'option **Équilibrage du blanc**.

Gamma

Réglez l'intensité des couleurs primaires.

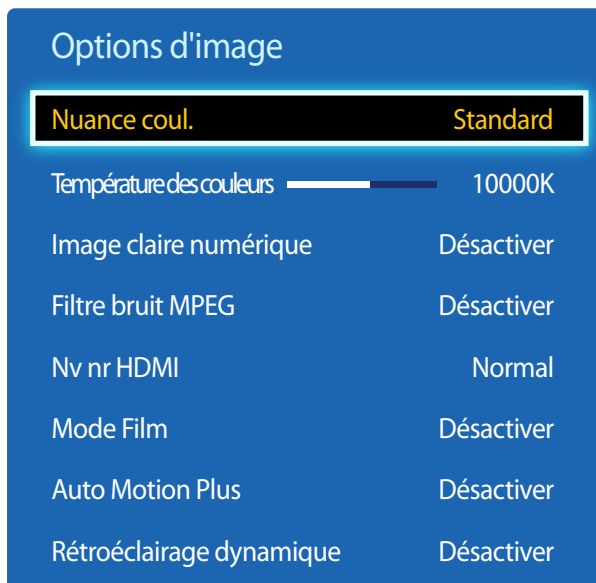
Luminosité mouvement

Réduisez votre consommation d'énergie en baissant la luminosité de l'écran quand des mouvements ont lieu à l'écran.

- **Désactiver / Activer**

Options d'image

MENU  → Image → Options d'image → ENTER 



– L'image affichée peut varier en fonction du modèle.

Sélectionnez une option à l'aide des touches fléchées ▲ et ▼, puis appuyez sur .

Utilisez les touches fléchées pour modifier le paramètre, puis appuyez sur .

Source d'entrée	Image Mode	Options d'image
PC	Information	Nuance coul. / Température des couleurs / Rétroéclairage dynamique
	Publicité	Nuance coul. / Température des couleurs / Rétroéclairage dynamique
DVI, HDMI (lorsqu'un ordinateur est connecté)	Information	Nuance coul. / Température des couleurs / Nv nr HDMI / Rétroéclairage dynamique
	Publicité	Nuance coul. / Température des couleurs / Nv nr HDMI / Rétroéclairage dynamique
AV, Composantes, HDMI	Dynamique / Standard / Naturel / Cinéma	Nuance coul. / Température des couleurs / Image claire numérique / Filtre bruit MPEG / Mode Film / Rétroéclairage dynamique

Options d'image

Nuance coul. Standard

Température des couleurs 10000K

Image claire numérique Désactiver

Filtre bruit MPEG Désactiver

Nv nr HDMI Normal

Mode Film Désactiver

Auto Motion Plus Désactiver

Rétroéclairage dynamique Désactiver

Nuance coul.

Si la source d'entrée est **PC, DVI, HDMI**(connexion PC).

- Désactiver / Froide / Standard / Chaude

Si la source d'entrée est **AV, Composantes, HDMI**.

- Désactiver / Froide / Standard / Chaude1 / Chaude2

— Chaude1 ou Chaude2 est désactivé lorsque **Image Mode** a la valeur **Dynamique**.

— Vous pouvez régler et stocker des paramètres pour chaque dispositif externe branché à une entrée du produit.

Température des couleurs

Permet d'ajuster la température de couleur (**Rouge/Vert/Bleu**). (Plage : 3000K–15000K)

— Cette option est disponible si **Nuance coul.** est réglé sur **Désactiver**.

Image claire numérique

Si le signal de diffusion reçu par votre produit est faible, vous pouvez activer la fonction **Image claire numérique** pour réduire les parasites et les images fantômes susceptibles d'apparaître à l'écran.

- Désactiver / Bas / Moyen / Élevé / Auto

— Si le signal est faible, essayez toutes les options jusqu'à ce que le produit affiche la meilleure image qui soit.

Filtre bruit MPEG

Permet de réduire le bruit MPEG pour offrir une qualité d'image supérieure.

- Désactiver / Bas / Moyen / Élevé / Auto

Nv nr HDMI

Permet de choisir le niveau de noir pour régler la profondeur de l'écran.

- Normal / Bas

— Disponible uniquement en modes **HDMI** (synchronisation AV : 480p, 576p, 720p, 1080i, 1080p).

— L'image affichée peut varier en fonction du modèle.

Options d'image

Mode Film Désactiver

Auto Motion Plus Désactiver

Rétroéclairage dynamique Désactiver

– L'image affichée peut varier en fonction du modèle.

Mode Film

Ce mode permet de visualiser des films.

Permet de configurer le produit pour qu'il détecte et traite automatiquement des signaux de film provenant de toutes les sources et qu'il règle l'image en vue d'atteindre une qualité optimale.

- **Désactiver / Auto1 / Auto2**

— Disponible en modes **HDMI**(1080i).

Auto Motion Plus (pour les modèles ED75D uniquement)

Supprimez le flou et les saccades visibles dans les scènes qui présentent de nombreux mouvements rapides, et obtenez ainsi une image plus nette.

Les noms du menu peuvent varier selon le pays.

Arrêt : désactive l'option **Auto Motion Plus**.

Précis : définit l'option **Auto Motion Plus** en mode **Précis** (convient pour visualiser des images en mouvement de façon nette).

Standard : définit l'option **Auto Motion Plus** en mode **Standard**.

Fluide : définit l'option **Auto Motion Plus** en mode **Fluide** (convient pour visualiser des images en mouvement de façon naturelle).

Personnalisé : permet de réduire la rémanence d'image et les saccades selon vos besoins.

- **Réduction de flou** : permet de réduire la rémanence d'image selon vos besoins.
 - Cette option est uniquement prise en charge si **Auto Motion Plus** est réglé sur **Personnalisé**.
- **Réduc. vibrations** : permet de réduire les saccades selon vos besoins.
 - Cette option est uniquement prise en charge si **Auto Motion Plus** est réglé sur **Personnalisé**.
- **LED Clear Motion** : permet d'éclaircir les images mobiles.
 - Cette option est uniquement prise en charge si **Auto Motion Plus** est réglé sur **Personnalisé**.
- **Réinit.** : permet de restaurer les paramètres par défaut de **Auto Motion Plus**.
 - Avec cette option, il est possible que la couleur à l'écran varie accidentellement.
 - Désactivé lorsque **PIP** est réglé sur **Activé**.

— Cette fonction peut varier en fonction du modèle.

Rétroéclairage dynamique

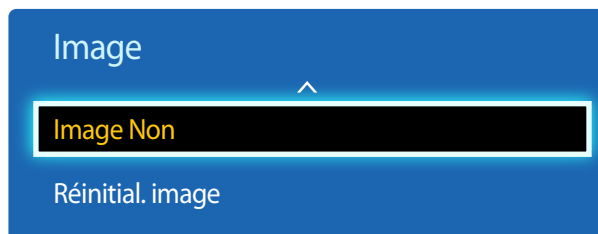
Réglez automatiquement le rétroéclairage pour fournir le meilleur contraste d'écran possible en fonction des conditions actuelles.

- **Désactiver / Activer**

— La fonction **Rétroéclairage dynamique** n'est pas disponible lorsque la source d'entrée est réglée sur **PC** et que **Vidéomosaique** a la valeur **Activer**.

Image Non

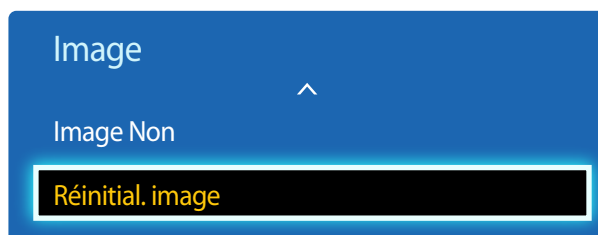
L'écran du produit est hors tension, mais la sortie audio fonctionne toujours. Appuyez sur n'importe quelle touche de votre télécommande pour remettre l'écran sous tension.



– L'image affichée peut varier en fonction du modèle.

Réinitial. image

Permet de rétablir les paramètres par défaut du mode d'image actuel.



– L'image affichée peut varier en fonction du modèle.

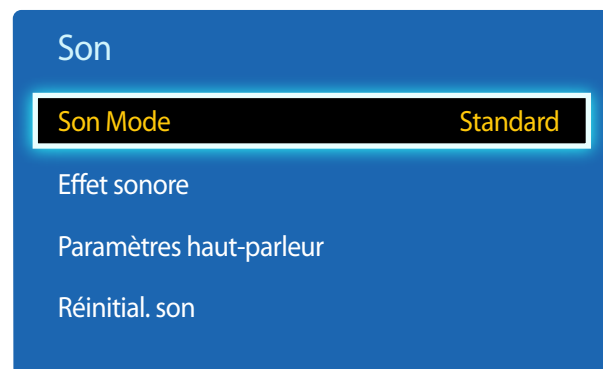
Chapitre 06

Réglage du son

Configurez les paramètres audio (**Son**) du produit.

Son Mode

MENU  → **Son** → **Son Mode** → ENTER 



— L'image affichée peut varier en fonction du modèle.

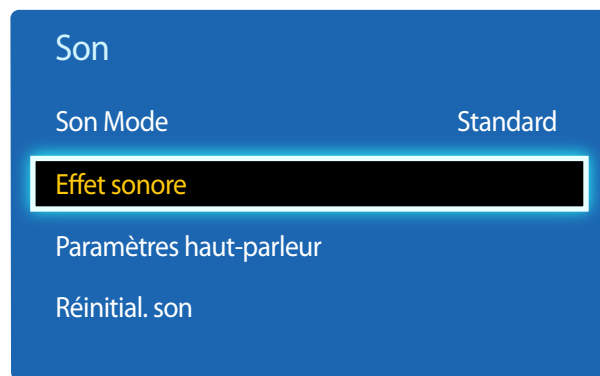
Vous pouvez sélectionner le mode son qui convient le mieux à vos préférences.

- **Standard** : permet de sélectionner le mode son normal.
- **Musique** : permet de mettre en avant la musique par rapport à la voix.
- **Cinéma** : offre le meilleur son possible pour les films.
- **Voix claire** : permet de mettre en avant la voix par rapport au son.
- **Amplifier** : permet d'augmenter l'intensité des sons à fréquence élevée pour optimiser l'écoute des malentendants.

— Si **Sélect. le haut-parleur** a la valeur **Externe**, **Son Mode** est désactivé.

Effet sonore

MENU  → Son → Effet sonore → ENTER 



– L'image affichée peut varier en fonction du modèle.

Configurez votre effet sonore favori pour la sortie audio.

– Si **Sélect. le haut-parleur** a la valeur **Externe**, **Effet sonore** est désactivé.

– Disponible uniquement lorsque **Son Mode** a la valeur **Standard**.

- **DTS TruSurround (Désactiver / Activer)**

Grâce à la technologie HRTF (Head Related Transfer Function), cette option restitue un son surround virtuel 5.1 canaux via deux haut-parleurs.

- **DTS TruDialog (Désactiver / Activer)**

Cette option vous permet d'augmenter l'intensité d'une voix par rapport à la musique de fond ou aux effets sonores, de manière à ce que les paroles puissent être clairement audibles.

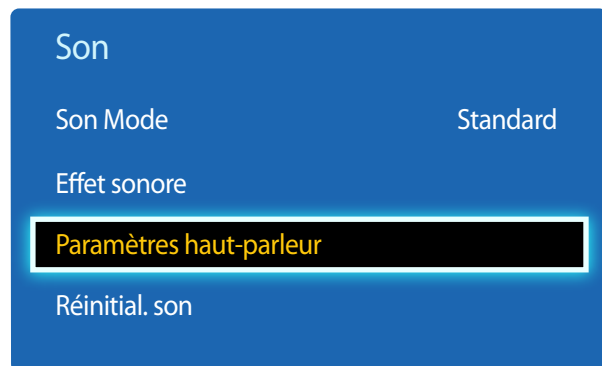
- **Égaliseur**

Utilisez **Égaliseur** pour personnaliser les paramètres audio de chaque haut-parleur.

- **Balance(G/D)** : permet de régler l'équilibre entre les haut-parleurs gauche et droit.
- **100Hz / 300Hz / 1kHz / 3kHz / 10kHz** (ajustement de la bande passante) : permet d'ajuster le niveau de fréquences de bande passante spécifiques.
- **Réinitialiser** : permet de restaurer les paramètres par défaut de l'égaliseur.

Paramètres haut-parleur

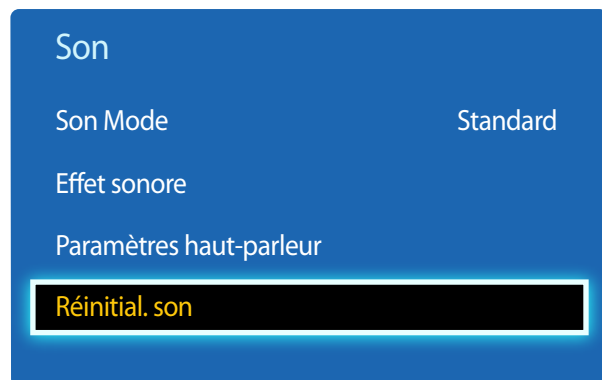
MENU  → Son → Paramètres haut-parleur → ENTER 



– L'image affichée peut varier en fonction du modèle.

Réinitial. son

MENU  → Son → Réinitial. son → ENTER 



– L'image affichée peut varier en fonction du modèle.

- **Sélect. le haut-parleur (Externe / Interne / Récepteur)**

En écoutant la bande sonore d'une émission ou d'un film via un récepteur externe, peut-être entendrez-vous un écho sonore provoqué par la différence de vitesse de décodage entre les haut-parleurs du produit et les haut-parleurs fixés à votre récepteur audio. Si tel est le cas, attribuez la valeur **Externe** à votre produit.

— Lorsque vous réglez **Sélect. le haut-parleur** sur **Externe**, les haut-parleurs du produit sont désactivés.

Vous entendrez le son via les haut-parleurs externes uniquement. Lorsque **Sélect. le haut-parleur** a la valeur **Interne**, les haut-parleurs du produit et les haut-parleurs externes sont activés. Vous entendrez le son sortir des deux ensembles.

— En cas d'absence de signal vidéo, le son des haut-parleurs du produit et des haut-parleurs externes sera coupé.

Restaurez tous les paramètres d'usine par défaut du son.

Chapitre 07

Applications

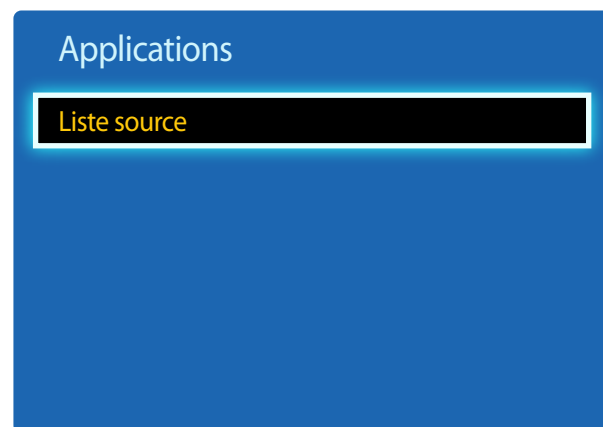
Liste source

Source vous permet de sélectionner un éventail de sources et de modifier leur nom.

Vous pouvez afficher l'écran d'un périphérique source connecté au produit. Sélectionnez une source dans Liste Source pour afficher l'écran correspondant.

- La source d'entrée peut aussi être modifiée via le bouton **SOURCE** de la télécommande.
- Il se peut que l'écran ne s'affiche pas correctement en cas de sélection d'une source incorrecte comme périphérique source pour la conversion.

MENU  → **Applications** → **Liste source** → ENTER 



— L'image affichée peut varier en fonction du modèle.

Rafraîchir

MENU  → **Applications** → **Liste source** → **TOOLS** → **Rafraîchir** → ENTER 

Si le périphérique voulu est introuvable, sélectionnez **Rafraîchir** pour actualiser la liste.

Entrer le nom

MENU  → **Applications** → **Liste source** → **TOOLS** → **Entrer le nom** → ENTER 

Il arrive que l'écran ne s'affiche pas correctement, à moins que le nom d'un périphérique source soit spécifié dans **Entrer le nom**.

En outre, il est préférable de renommer le périphérique source dans **Entrer le nom** pour obtenir une qualité d'image optimale.

— La liste peut inclure les périphériques source suivants. Les périphériques **Source** énumérés diffèrent en fonction de la source sélectionnée.

Magnétoscope / DVD / Décodeur câble / Décodeur satellite / Décodeur PVR / Récepteur AV / Jeu / Caméscope / PC / DVI PC / Appareils DVI / TV / TV IP / Blu-ray / HD DVD / DMA

— Les paramètres disponibles dans le menu **Image** dépendent de la source actuelle et des paramètres définis dans **Entrer le nom**.

- Lorsque vous connectez un ordinateur au port **HDMI IN** avec un câble HDMI, vous devez placer le produit en mode **PC** sous **Entrer le nom**.
- Lorsque vous connectez un ordinateur au port **HDMI IN** avec un câble HDMI-DVI, vous devez placer le produit en mode **DVI PC** sous **Entrer le nom**.
- Lorsque vous connectez un périphérique AV au port **HDMI IN** avec un câble HDMI-DVI, vous devez placer le produit en mode **Appareils DVI** sous **Entrer le nom**.

Information

MENU  → **Applications** → **Liste source** → **TOOLS** → **Information** → ENTER 

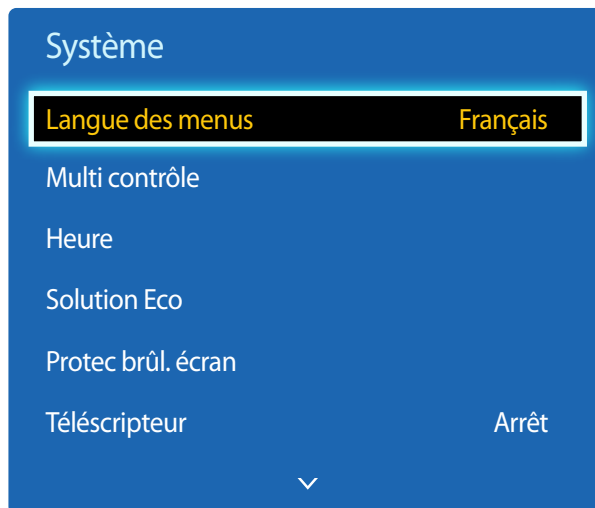
Consultez les informations détaillées relatives au périphérique externe sélectionné.

Chapitre 08

Systeme

Langue des menus

MENU  → Systeme → Langue des menus → ENTER 



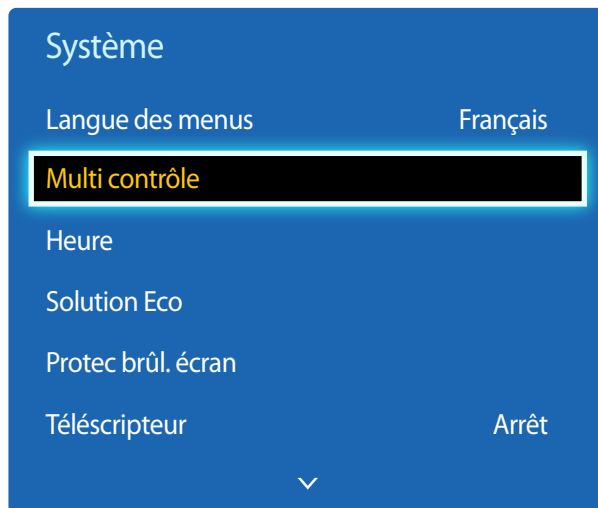
Vous pouvez définir la langue des menus.

- Une modification du paramètre linguistique est appliquée uniquement au menu à l'écran. Elle ne concerne pas les autres fonctions de votre ordinateur.

— L'image affichée peut varier en fonction du modèle.


Multi contrôle

MENU  → **Système** → **Multi contrôle** → ENTER 





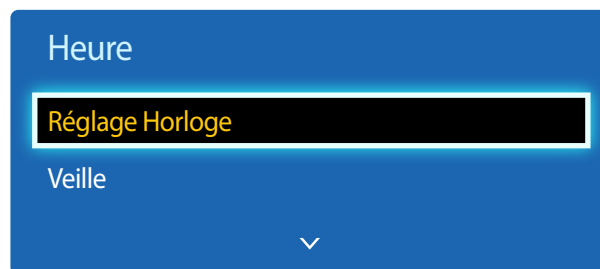
– L'image affichée peut varier en fonction du modèle.

Configuration des paramètres de Multi contrôle

- **Configuration. ID**
Attribuez un ID à un moniteur. (Plage : 0~99)
Appuyez sur ▲ ou ▼ pour sélectionner une valeur, puis appuyez sur .
- **Entrée ID**
Entrez l'ID du produit connecté au câble d'entrée pour la réception des signaux d'entrée.
Entrez le numéro de votre choix à l'aide des touches numériques de la télécommande.

Heure

MENU  → **Systeme** → **Heure** → ENTER 



— L'image affichée peut varier en fonction du modèle.

Vous pouvez configurer **Réglage Horloge** ou **Veille**. Vous avez également la possibilité de configurer l'appareil pour qu'il se mette automatiquement sous ou hors tension à une heure définie à l'aide de la fonction **Programmeur**.


Réglage Horloge

Configurez l'horloge pour utiliser les différentes fonctions du programmeur.

- **Réglage Horloge**

Réglez la **Date** et l'**Heure**.

Sélectionnez **Réglage Horloge**. Sélectionnez **Date** ou **Heure**, puis appuyez sur .

Utilisez les boutons numériques pour entrer des chiffres ou appuyez sur les boutons de direction haut et bas. Utilisez les boutons de direction gauche et droite pour passer d'une zone de saisie à la suivante. Une fois la saisie terminée, appuyez sur .

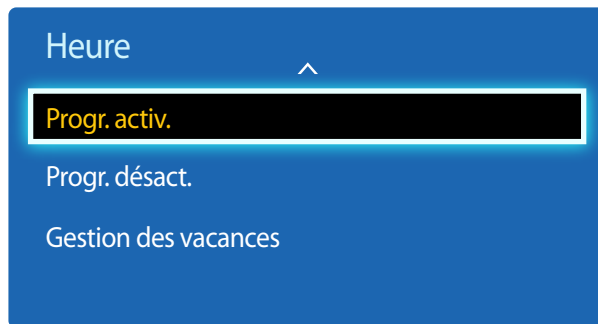
— Vous pouvez définir la **Date** et l'**Heure** directement en appuyant sur les boutons numériques de la télécommande.

Veille

Permet d'éteindre automatiquement le produit après une durée prédéfinie.

(Arrêt / 30 min / 60 min / 90 min / 120 min / 150 min / 180 min)

— Sélectionnez une durée à l'aide des flèches haut et bas, puis appuyez sur . Pour annuler **Veille**, sélectionnez **Arrêt**.



– L'image affichée peut varier en fonction du modèle.

Progr. activ.

Définissez **Progr. activ.** pour que votre produit se mette automatiquement sous tension à l'heure et le jour de votre choix.

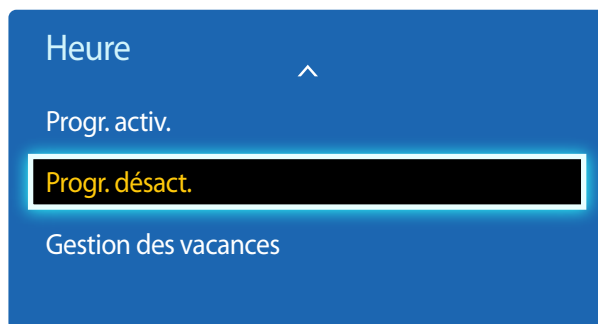
Le produit est mis sous tension, avec la source d'entrée ou le volume indiqué.

Progr. activ. : configurez le programmeur de mise sous tension en faisant votre choix parmi les sept options disponibles. Assurez-vous de configurer l'heure actuelle en premier lieu.

(**Progr. activ. 1 ~ Programmeur d'activation 7**)

— Vous devez configurer l'horloge pour pouvoir utiliser la fonction **Progr. activ.**

- **Configuration** : sélectionnez **Arrêt, Une fois, Quotid., Lun~Ven, Lun~Sam, Sam~Dim** ou **Manuel**. Si vous sélectionnez **Manuel**, vous pouvez choisir les jours où la fonction **Progr. activ.** doit mettre votre produit sous tension.
 - La coche indique les jours sélectionnés.
- **Durée** : réglez les heures et les minutes. Utilisez les boutons numériques ou les boutons de direction haut et bas pour entrer des chiffres. Utilisez les boutons de direction gauche et droite pour modifier les zones de saisie.
- **Volume** : réglez le volume voulu. Utilisez les boutons de direction gauche et droite pour modifier le volume.
- **Source** : sélectionnez la source d'entrée de votre choix.



– L'image affichée peut varier en fonction du modèle.

Progr. désact.


Configurez le programmeur de mise hors tension (**Progr. désact.**) en faisant votre choix parmi les sept options disponibles. (**Progr. désact. 1 ~ Programmeur désactivation 7**)

— Vous devez configurer l'horloge pour pouvoir utiliser la fonction **Progr. désact.**.

- **Configuration** : sélectionnez **Arrêt, Une fois, Quotid., Lun~Ven, Lun~Sam, Sam~Dim** ou **Manuel**. Si vous sélectionnez **Manuel**, vous pouvez choisir les jours où la fonction **Progr. désact.** doit mettre votre produit hors tension.
 - La coche indique les jours sélectionnés.
- **Heure** : réglez les heures et les minutes. Utilisez les boutons numériques ou les boutons de direction haut et bas pour entrer des chiffres. Utilisez les boutons de direction gauche et droite pour modifier les zones de saisie.

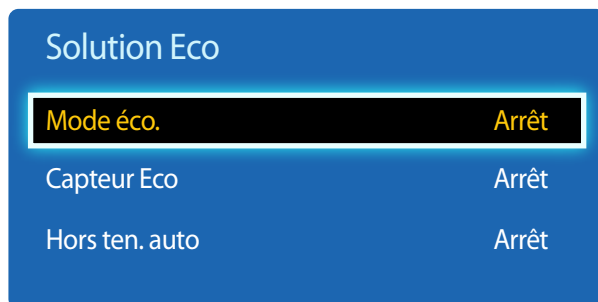
Gestion des vacances

L'option **Programmeur** est désactivée au cours d'une période qui a été définie en tant que Vacances.

- **Ajouter** : indiquez la période de vacances que vous souhaitez définir.
Sélectionnez les dates de début et de fin des vacances que vous voulez ajouter à l'aide des boutons ▲/▼, puis cliquez sur le bouton **Enregistrer**.
La période est ajoutée à la liste des vacances.
 - **Démarrer** : définissez la date de début des vacances.
 - **Fin** : définissez la date de fin des vacances.
 - **Supprimer** : supprime tous les éléments de la liste des vacances.
Sélectionnez **Supprimer**. Le message "**Suppr ttes les vac ?**" apparaît alors.
Sélectionnez **Oui**. Toutes les vacances sont supprimées.
- **Appliquer** : réglez le programmeur **Progr. activ.** et le programmeur **Progr. désact.** pour qu'ils ne s'activent pas pendant les jours fériés.
 - Appuyez sur  pour sélectionner les paramètres **Progr. activ.** et **Progr. désact.** que vous ne souhaitez pas activer.
 - Les paramètres **Progr. activ.** et **Progr. désact.** sélectionnés ne s'activent pas.

Solution Eco

MENU  → **Système** → **Solution Eco** → ENTER 



— L'image affichée peut varier en fonction du modèle.

Mode éco.

Réduisez la consommation d'énergie en ajustant la luminosité de l'écran.

- **Arrêt / Bas / Moyen / Elevé**

Capteur Eco

Pour optimiser vos économies d'énergie, les paramètres d'image s'adapteront automatiquement à l'intensité lumineuse de la pièce.

- **Arrêt / Activé**

— Le réglage du paramètre **Rétroéclairage** sous **Image** lorsque la fonction **Capteur Eco** est activée désactive l'option **Arrêt**.

- **Rétro-écl. min.**: Lorsque la fonction **Capteur Eco** est **Activé**, vous pouvez régler manuellement la luminosité d'écran minimale.

— Si **Capteur Eco** est **Activé**, la luminosité d'écran évoluera (légèrement plus sombre ou plus claire) en fonction de l'intensité lumineuse ambiante. Vous pouvez contrôler la luminosité minimale de l'écran grâce à la fonction **Rétro-écl. min.**

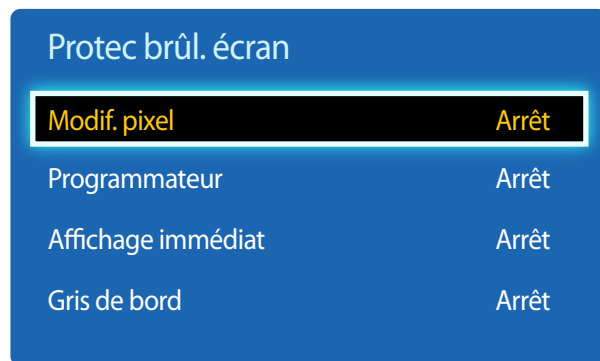
Hors ten. auto

Pour empêcher toute surchauffe, le produit se mettra automatiquement hors tension si vous n'appuyez sur aucun bouton de la télécommande et ne touchez aucun bouton de la face avant du produit pendant 4 heures.

- **Arrêt / Activé**

Protec brûl. écran

MENU  → **Système** → **Protec brûl. écran** → ENTER 



— L'image affichée peut varier en fonction du modèle.

Pour réduire le risque de brûlure d'écran, cette unité est équipée de la technologie de prévention contre les brûlures d'écran **Modif. pixel**.

Modif. pixel déplace légèrement l'image à l'écran.

Le paramètre **Modif. pixel Heure** vous permet de programmer la durée entre les mouvements de l'image, en minutes.

Modif. pixel

Minimisez la rétention d'image en déplaçant finement les pixels à l'horizontale ou à la verticale.

- **Horizontal** : permet de définir combien de pixels se déplacent horizontalement à l'écran.
- **Vertical** : permet de définir combien de pixels se déplacent verticalement à l'écran.
- **Heure** : définissez l'intervalle de temps requis pour effectuer respectivement le mouvement horizontal ou vertical.

Paramètres Modif. pixel disponibles et paramètres optimaux.

	Paramètres disponibles	Paramètres optimaux
Horizontal (pixels)	0~4	4
Vertical (pixels)	0~4	4
Heure (minutes)	1 min~4 min	4 min

— La valeur **Modif. pixel** peut varier en fonction de la taille du produit (en pouces) et du mode choisi.

— L'affichage d'une image fixe ou d'une sortie au format **4:3** pendant une longue durée peut entraîner une rétention d'image. Il ne s'agit pas d'un défaut du produit.

— Cette fonctionnalité n'est pas disponible en mode **Adapter à l'écran**.

Protec brûl. écran

Modif. pixel Arrêt

Programmateur Arrêt

Affichage immédiat Arrêt

Gris de bord Arrêt

Programmateur

Vous pouvez définir le programmateur de **Protec brûl. écran**.

La fonction **Modif. pixel** s'arrête automatiquement lorsque la durée indiquée est écoulée.

- **Arrêt**
- **Répétition** : affichez, à des intervalles de temps précis (**Durée**), le motif permettant de prévenir la rétention d'image qui est défini dans **Mode**.
 - **Durée** et **Heure** peuvent être configurés si l'option **Répétition** est sélectionnée.
- **Intervalle** : affichez le motif permettant de prévenir la rétention d'image qui est défini dans **Mode** pendant la durée indiquée (de **Heure de début** à **Heure de fin**).
 - Cette option n'est activée que lorsque **Réglage Horloge** est configuré.
- **Mode** : sélectionnez le motif de protection d'écran à afficher.
 - **Pixel** : les pixels à l'écran alternent en noir de manière continue.
 - **Barre roulante** : une barre verticale se déplace de la gauche vers la droite.
 - **Ecran en fondu** : l'intégralité de l'écran devient plus claire, puis plus sombre.
 - Les motifs **Barre roulante** et **Ecran en fondu** n'apparaissent qu'une seule fois quelle que soit la durée de répétition ou l'heure indiquée.
- **Durée** : permet d'indiquer l'intervalle d'activation de la fonction **Protec brûl. écran**.
 - **1 Heure ~ 10 Heure**
 - L'option est activée lorsque **Répétition** est sélectionné pour **Programmateur**.
- **Heure** : indiquez la durée d'activation de la fonction **Protec brûl. écran**.
 - **10 Sec ~ 50 Sec**
 - L'option est activée lorsque **Pixel** est sélectionné pour **Mode**.
- **Heure de début** : réglez l'heure de début pour activer la fonction de protection de l'écran.
 - L'option est activée lorsque **Intervalle** est sélectionné pour **Programmateur**.
- **Heure de fin** : réglez l'heure de fin pour désactiver la fonction de protection de l'écran.
 - L'option est activée lorsque **Intervalle** est sélectionné pour **Programmateur**.

— L'image affichée peut varier en fonction du modèle.

Protec brûl. écran

Modif. pixel Arrêt

Programmateur Arrêt

Affichage immédiat Arrêt

Gris de bord Arrêt

Affichage immédiat

Sélectionnez l'économiseur d'écran que vous souhaitez afficher immédiatement.

- Arrêt / Pixel / Barre roulante / Ecran en fondu

Gris de bord

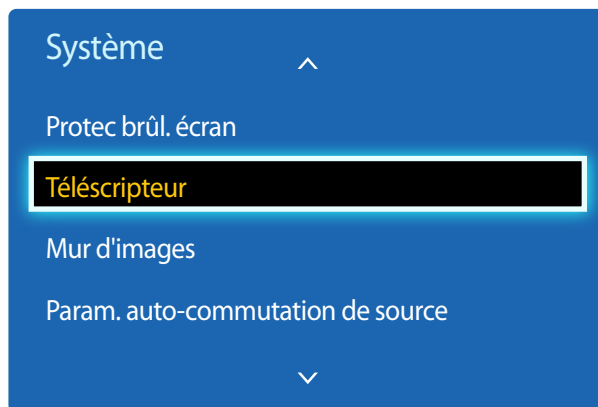
Quand l'écran est défini sur le rapport d'aspect **4:3**, réglez la luminosité des marges blanches latérales pour protéger l'écran.

- Arrêt / Clair / Sombre

– L'image affichée peut varier en fonction du modèle.

Téléscripteur

MENU  → **Système** → **Téléscripteur** → ENTER 



Saisissez du texte quand une vidéo ou une image est affichée, et affichez le texte à l'écran.

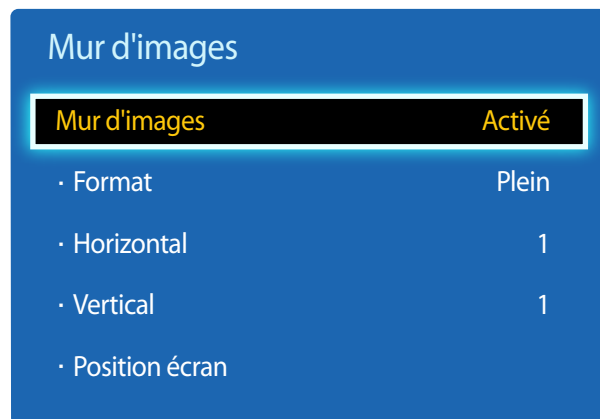
- **Arrêt / Activé**
 - Les options **Message**, **Heure**, **Position**, **Mouvement** et **Style de Police** sont activées uniquement si la fonction **Téléscripteur** a la valeur **Activé**.
- **Message** : saisissez le message à afficher à l'écran.
- **Heure** : définissez l'**Heure de début** et l'**Heure de fin** d'affichage d'un **Message**.
- **Position** : sélectionnez l'orientation d'affichage d'un **Message** entre **Horizontal** et **Vertical**.
 - **Horizontal** (**Gauche** / **Centre** / **Droite**)
 - **Vertical** (**Haut** / **Moyen** / **Bas**)
- **Mouvement** : définissez la **Direction** et la **Vitesse** d'affichage d'un **Message**.
 - **Mouvement** (**Arrêt** / **Activé**)
 - **Direction** (**Gauche** / **Droite** / **Haut** / **Bas**)
 - **Vitesse** (**Lent** / **Normal** / **Rapide**)
 - Les options **Direction** et **Vitesse** sont activées uniquement si la fonction **Mouvement** a la valeur **Activé**.
- **Style de Police** : indiquez la **Taille** du message et la **Couleur police**.

– L'image affichée peut varier en fonction du modèle.

– La fonction **Téléscripteur** est disponible seulement si le **Langue des menus** a la valeur **English**.

Mur d'images

MENU  → **Système** → **Mur d'images** → ENTER 



- L'image affichée peut varier en fonction du modèle.
- Certains modèles ne prennent pas en charge la fonction MagicInfo.
- L'option **Mur d'images** n'est activée que lorsque **PIP** a la valeur **Arrêt**.
- Si plus de 4 écrans sont connectés horizontalement et verticalement, il est conseillé d'utiliser une résolution d'entrée XGA (1024 x 768) ou supérieure pour éviter l'apparition d'une image sombre consécutive à la dégradation du contraste ou de l'intensité des couleurs.

Cette option vous permet de personnaliser la disposition des différents écrans connectés afin de former un mur d'images. Vous pouvez, en outre, afficher une portion d'une image complète ou répéter la même image sur chacun des écrans connectés.

Mur d'images

Vous pouvez activer ou désactiver **Mur d'images**.
Pour former un mur d'images, sélectionnez **Activé**.

Format

Vous pouvez sélectionner un format pour l'affichage d'images sur plusieurs écrans.

- **Plein** : affiche les images en mode plein écran.
- **Naturel** : affiche les images à leur résolution d'origine, sans les agrandir, ni les réduire.

— L'option **Format** n'est activée que lorsque **Mur d'images** a la valeur **Activé**.

Horizontal

Cette fonction divise automatiquement l'affichage selon le nombre indiqué d'écrans horizontaux.

Entrez le nombre d'écrans disposés horizontalement.

L'écran horizontal est divisé automatiquement en fonction du nombre saisi.

Vous pouvez affecter au maximum 15 écrans à la disposition horizontale.

— L'écran peut se subdiviser en un maximum de 100 écrans (multiplication des écrans horizontaux et verticaux). Par exemple, si la disposition horizontale est réglée sur 15, 6 écrans au maximum peuvent être affectés à la disposition verticale. À l'inverse, si la disposition verticale est réglée sur 15, 6 écrans au maximum peuvent être affectés à la disposition horizontale.

— L'option **Horizontal** n'est activée que lorsque **Mur d'images** a la valeur **Activé**.

Mur d'images

Mur d'images	Activé
· Format	Plein
· Horizontal	1
· Vertical	1
· Position écran	

– L'image affichée peut varier en fonction du modèle.

Vertical

Cette fonction divise automatiquement l'affichage selon le nombre indiqué d'écrans verticaux.

Entrez le nombre d'écrans disposés verticalement.


L'écran vertical est divisé automatiquement en fonction du nombre saisi.

Vous pouvez affecter au maximum 15 écrans à la disposition verticale.

- L'écran peut se subdiviser en un maximum de 100 écrans (multiplication des écrans horizontaux et verticaux). Par exemple, si la disposition horizontale est réglée sur 15, 6 écrans au maximum peuvent être affectés à la disposition verticale. A l'inverse, si la disposition verticale est réglée sur 15, 6 écrans au maximum peuvent être affectés à la disposition horizontale.
- L'option **Vertical** n'est activée que lorsque **Mur d'images** a la valeur **Activé**.



Position écran

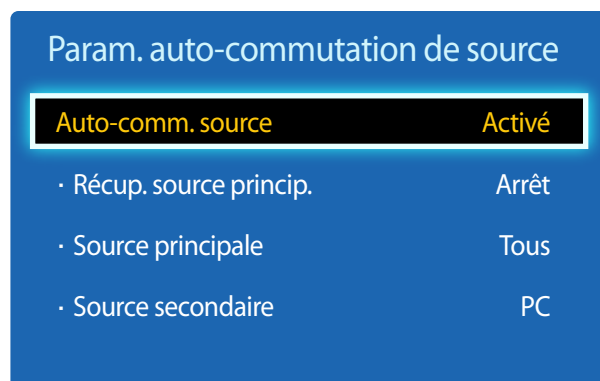
Vous pouvez personnaliser la disposition des écrans partagés en déplaçant ceux qui sont identifiés par un numéro à l'aide de la fonction **Position écran**.

Sélectionnez **Position écran** pour afficher la disposition des écrans (identifiés par un numéro) indiqués conformément aux paramètres **Horizontal** ou **Vertical**. Pour personnaliser la disposition, déplacez un numéro (écran) à l'aide des touches de direction de la télécommande et appuyez sur .

- Il est possible de disposer un maximum de 100 écrans dans **Position écran**.
- L'option **Position écran** n'est activée que lorsque **Mur d'images** a la valeur **Activé**.
- La fenêtre **Position écran** n'est affichée que lorsque **Horizontal** et **Vertical** sont configurés.

Param. auto-commutation de source

MENU  → Système → Param. auto-commutation de source →
ENTER 



– L'image affichée peut varier en fonction du modèle.

Si vous allumez l'écran avec l'option **Auto-comm. source Activé**, alors que la dernière sélection de source vidéo n'est pas activée, l'écran recherche automatiquement les différentes sources d'entrée pour la vidéo active.

Auto-comm. source

Lorsque **Auto-comm. source** a la valeur **Activé**, une vidéo active est automatiquement recherchée dans la source vidéo de l'affichage.

Si'il ne reconnaît pas la source vidéo actuelle, le système active la sélection **Source principale**.

Si aucune source vidéo principale n'est disponible, le système active la sélection **Source secondaire**.

Si les sources d'entrée principale et secondaire ne sont pas reconnues, l'écran effectue deux recherches sur une source active, chacune d'elles portant successivement sur la source principale, puis sur la source secondaire. Si les deux recherches échouent, l'écran revient à la première source vidéo et affiche un message indiquant l'absence de signal.

Lorsque la sélection **Source principale** est réglée sur **Tous**, l'écran effectue deux fois la recherche parmi toutes les entrées de source vidéo pour en détecter une active, puis il revient à la première source vidéo de la séquence s'il ne trouve pas de vidéo.

Récup. source princip.

Choisissez de restaurer ou non la source d'entrée principale quand une source d'entrée principale est connectée.

— La fonction **Récup. source princip.** est désactivée si **Source principale** est réglé sur **Tous**.

Source principale

Indiquez **Source principale** comme source d'entrée automatique.

Source secondaire

Indiquez **Source secondaire** comme source d'entrée automatique.

Modifier PIN

MENU  → **Système** → **Modifier PIN** → ENTER 





– L'image affichée peut varier en fonction du modèle.

L'écran **Modifier PIN** apparaît alors.

Choisissez 4 chiffres comme code PIN et saisissez-les dans **Entrer Nouveau Code PIN**. Saisissez à nouveau ces 4 chiffres dans **Confirmer Nouveau Code PIN**.

Quand l'écran de confirmation disparaît, sélectionnez le bouton **Fermer**. Le produit a mémorisé votre nouveau code PIN.

Général

MENU  → **Système** → **Général** → ENTER 



– L'image affichée peut varier en fonction du modèle.

Mode éco max

Permet de mettre le produit hors tension pour réduire la consommation d'énergie si l'ordinateur n'est pas utilisé pendant une durée précise.

- **Arrêt / Activé**

— Uniquement disponible en mode **PC, DVI, HDMI**.

Mode Jeu

En vous connectant à une console de jeu comme la PlayStation™ ou la Xbox™, vous pouvez profiter d'une expérience de jeu plus réaliste en sélectionnant le mode Jeu.

- **Arrêt / Activé**

— Précautions et limitations du **Mode Jeu**

Pour déconnecter la console de jeu et connecter un autre périphérique externe, réglez le **Mode Jeu** sur **Arrêt** dans le menu Configuration.

— **Mode Jeu** n'est pas disponible lorsque la source d'entrée est réglée sur **PC**.

— Si **Mode Jeu** a la valeur **Activé**, **Mode Image** a la valeur **Standard** et **Mode Son** a la valeur **Cinéma**.

Alim auto

L'activation de cette option met automatiquement l'appareil sous tension si le câble d'alimentation est branché.

- **Arrêt / Activé**

Verrou

Active la fonction de verrouillage.

- **Arrêt / Activé**

La fonction **Verrou** permet de verrouiller tous les menus et boutons du produit et de la télécommande, à l'exception du bouton **LOCK** de la télécommande.

Pour déverrouiller les menus et boutons, appuyez sur le bouton **LOCK** de la télécommande et entrez le mot de passe (mot de passe par défaut : 0 - 0 - 0 - 0).

Général	
Mode éco max	Activé
Mode Jeu	Arrêt
Alim auto	Arrêt
Verrou	Arrêt
Bouton verrouillage	Arrêt
Contrôle veille	Arrêt
Programme lampe	Arrêt

– L'image affichée peut varier en fonction du modèle.

Bouton verrouillage

Ce menu peut servir à verrouiller les boutons présents sur le produit.

Seule la télécommande permet de manipuler le produit si **Bouton verrouillage** a la valeur **Activé**.

- **Arrêt / Activé**

Contrôle veille

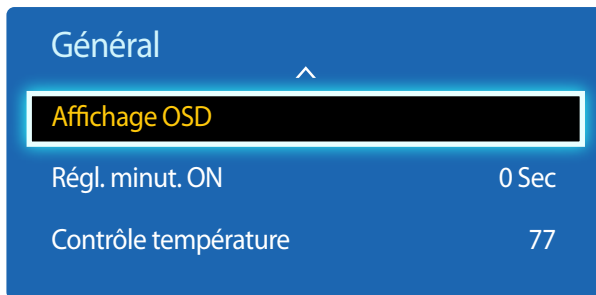
Vous pouvez configurer le mode Veille de l'écran, de telle sorte qu'il soit appliqué lors de la réception d'un signal d'entrée.

- **Auto.**
Le mode d'économie d'énergie est activé si aucun signal d'entrée n'est détecté, même si un périphérique source est connecté à l'écran.
Le message **Aucun signal** apparaît si aucun périphérique source n'est connecté.
- **Activé**
Le mode d'économie d'énergie est activé si aucun signal d'entrée n'est détecté.
- **Arrêt**
Le message **Aucun signal** apparaît si aucun signal d'entrée n'est détecté.
 - L'option **Contrôle veille** n'est activée que lorsque **Liste Source** a la valeur **PC, DVI, HDMI**.
 - Si le message **Aucun signal** s'affiche alors qu'un périphérique source est connecté, vérifiez le branchement du câble.

Programme lampe

Règle la luminosité sur une valeur définie par l'utilisateur à un moment spécifié.

- **Arrêt / Activé**



– L'image affichée peut varier en fonction du modèle.

Affichage OSD

Permet d'afficher ou masquer un élément de menu à l'écran.

— **OSD source** / **Aucun signal OSD** / **MDC OSD**

Régl. minut. ON

Vous pouvez régler la durée de préchauffage au terme de laquelle l'écran s'allume après l'enfoncement du bouton d'alimentation. (Plage : 0 – 50 secondes)

— Une durée de préchauffage trop courte risque d'endommager l'appareil en raison d'une surtension.

Contrôle température

Cette fonction détecte la température interne du produit. Vous pouvez définir la plage de températures acceptables.

La température par défaut est 77 °C.

La température de fonctionnement conseillée pour ce produit se situe entre 75 et 80 °C (sur la base d'une température ambiante de 40 °C).

— L'écran s'assombrit si la température actuelle dépasse la limite indiquée. Si la température continue d'augmenter, le produit s'éteint afin d'éviter la surchauffe.

Anynet+ (HDMI-CEC)

MENU  → **Système** → **Anynet+ (HDMI-CEC)** → ENTER 



- L'image affichée peut varier en fonction du modèle.
- Les fonctions **Anynet+ (HDMI-CEC)** ne sont pas opérationnelles avec les produits d'autres fabricants.
- Pour obtenir les instructions de connexion des périphériques externes Anynet+, reportez-vous au mode d'emploi correspondant.
- Vous ne pouvez connecter qu'un récepteur (home cinéma).

Anynet+ (HDMI-CEC)

La fonctionnalité Anynet+ vous permet de contrôler tous les périphériques Samsung connectés qui prennent en charge Anynet+ via la télécommande de votre produit Samsung. Le système Anynet+ est utilisable uniquement avec les périphériques Samsung qui disposent de la fonction Anynet+. Pour vous assurer que votre périphérique Samsung présente cette fonction, vérifiez qu'un logo Anynet+ est apposé dessus.

- Vous ne pouvez contrôler des périphériques **Anynet+** qu'au moyen de la télécommande du produit, et non des boutons présents sur le produit.
- La télécommande du produit peut ne pas fonctionner sous certaines conditions. Si tel est le cas, sélectionnez à nouveau le périphérique **Anynet+**.
- La fonctionnalité **Anynet+** est opérationnelle quand le périphérique AV prenant en charge **Anynet+** est en veille ou sous tension.
- Si le mode **PIP** est activé, **Anynet+** ne fonctionne que si un périphérique AV est branché en tant qu'écran principal. Anynet+ ne fonctionne pas si l'appareil AV est branché en tant qu'écran secondaire.
- **Anynet+** prend en charge jusqu'à 12 périphériques AV. Notez bien que vous pouvez connecter jusqu'à 3 périphériques du même type.

Menu Anynet+

Le menu **Anynet+** varie selon le type et le statut des périphériques Anynet+ connectés au produit.

Menu Anynet+	Description
View PC	Passe du mode Anynet+ au mode PC .
Liste d'appareils	Permet d'afficher la liste des périphériques Anynet+.
(nom_périphérique) MENU	Permet d'afficher le menu des menus des périphériques connectés. Par exemple, si un lecteur DVD est connecté, le menu du disque du lecteur DVD apparaît.
(nom_périphérique) Outils	Permet d'afficher le menu des outils des périphériques connectés. Par exemple, si un lecteur DVD est connecté, le menu des outils du lecteur DVD apparaît. <ul style="list-style-type: none">- En fonction du périphérique, ce menu peut ne pas être disponible.
(nom_périphérique) Title Menu	Permet d'afficher le menu des titres des périphériques connectés. Par exemple, si un lecteur DVD est connecté, le menu des titres du lecteur DVD apparaît. <ul style="list-style-type: none">- En fonction du périphérique, ce menu peut ne pas être disponible.

Anynet+ (HDMI-CEC)

Anynet+ (HDMI-CEC)

Activé

Arrêt automatique

Oui

– L'image affichée peut varier en fonction du modèle.

Arrêt automatique

Permet de configurer un périphérique **Anynet+** pour qu'il se mette automatiquement **Arrêt** quand le produit est mis hors tension.

- **Non / Oui**

– Si la fonction **Arrêt automatique** est réglée sur **Oui**, les dispositifs externes en cours de fonctionnement s'éteindront en même temps que le produit.

– Il est possible que l'option ne soit pas activée sur l'appareil.

Commutation entre des périphériques Anynet+

1 Appuyez sur le bouton **TOOLS**, sélectionnez **Anynet+ (HDMI-CEC)**, puis appuyez sur .

2 Sélectionnez **Liste d'appareils**, puis appuyez sur le bouton .

Si le périphérique voulu est introuvable, sélectionnez **Rafraichir** pour actualiser la liste.

3 Sélectionnez un périphérique, puis appuyez sur le bouton . Vous pouvez passer au périphérique sélectionné.

– Le menu **Liste d'appareils** apparaît uniquement lorsque vous définissez **Anynet+ (HDMI-CEC)** sur **Activé** dans le menu **Système**.

– Le passage au périphérique sélectionné peut prendre jusqu'à 2 minutes. Vous ne pouvez pas annuler l'opération de commutation si elle est en cours.

– Si vous avez sélectionné un périphérique Anynet+ en appuyant sur le bouton **SOURCE** et en sélectionnant ensuite sa source d'entrée, vous ne pouvez pas utiliser la fonctionnalité Anynet+.

– Lorsque vous passez à un périphérique **Anynet+**, veillez à utiliser la liste **Liste d'appareils**.

Dépannage de Anynet+

Problème	Solution potentielle
Anynet+ ne fonctionne pas.	<ul style="list-style-type: none">• Vérifiez que le périphérique est bien un périphérique Anynet+. Le système Anynet+ prend uniquement en charge des périphériques Anynet+.• Vous ne pouvez connecter qu'un récepteur (home cinéma).• Vérifiez que le câble d'alimentation du périphérique Anynet+ est correctement branché.• Vérifiez les connexions des câbles vidéo/audio/HDMI du périphérique Anynet+.• Vérifiez que Anynet+ (HDMI-CEC) a la valeur Activé dans le menu de configuration Anynet+.• Vérifiez que la télécommande est compatible avec Anynet+.• Anynet+ ne fonctionne pas dans certaines situations (configuration initiale).• Si vous avez retiré puis rebranché le câble HDMI, recherchez à nouveau les périphériques ou mettez votre produit hors tension, puis à nouveau sous tension.• Vérifiez que la fonction Anynet+ du périphérique Anynet+ est bien activée.
Je veux lancer Anynet+.	<ul style="list-style-type: none">• Vérifiez que le périphérique Anynet+ est correctement connecté au produit et que Anynet+ (HDMI-CEC) a la valeur Activé dans le menu Anynet+ Système.• Appuyez sur le bouton TOOLS pour afficher le menu Anynet+ et sélectionner le menu voulu.
Je veux quitter Anynet+.	<ul style="list-style-type: none">• Sélectionnez View PC dans le menu Anynet+.• Appuyez sur le bouton SOURCE de la télécommande et sélectionnez un périphérique non Anynet+.
Le message "Connexion à Anynet+..." apparaît à l'écran.	<ul style="list-style-type: none">• Vous ne pouvez pas utiliser la télécommande quand vous configurez Anynet+ ou quand vous passez à un mode d'affichage.• Utilisez la télécommande une fois que le produit a terminé de configurer Anynet+ ou de passer à Anynet+.
Le dispositif Anynet+ ne lit pas les fichiers.	<ul style="list-style-type: none">• Vous ne pouvez pas utiliser la fonction de lecture pendant la configuration initiale.

Problème

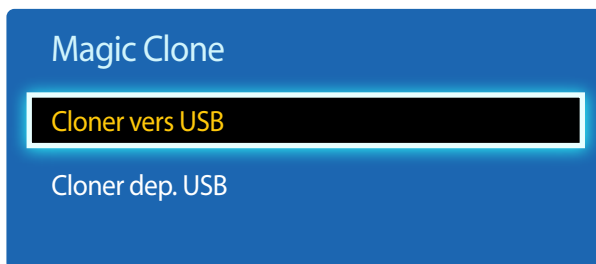
Solution potentielle

Le périphérique connecté ne s'affiche pas.

- Vérifiez si le périphérique prend en charge les fonctions Anynet+.
 - Vérifiez si le câble HDMI est correctement branché.
 - Vérifiez que **Anynet+ (HDMI-CEC)** a la valeur **Activé** dans le menu **Anynet+ Système**.
 - Lancez une nouvelle recherche des périphériques Anynet+.
 - Anynet+ requiert une connexion HDMI. Assurez-vous que le périphérique est branché à votre produit via un câble HDMI.
 - Certains câbles HDMI ne prennent pas en charge les fonctions Anynet+.
 - Si la connexion est interrompue en raison d'une panne de courant ou du débranchement du câble HDMI, relancez la recherche des périphériques.
-

Magic Clone

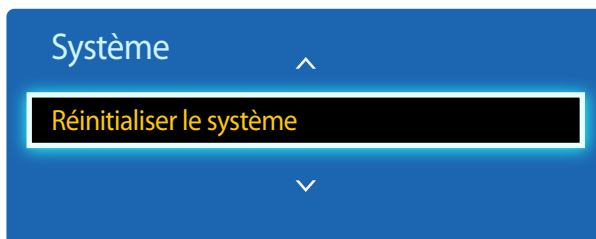
MENU  → **Système** → **Magic Clone** → ENTER 



– L'image affichée peut varier en fonction du modèle.

Réinitialiser le système

MENU  → **Système** → **Réinitialiser le système** → ENTER 



– L'image affichée peut varier en fonction du modèle.

Exportez les paramètres du produit sur un périphérique USB ou chargez-les via un périphérique USB.

Cette option est utile lorsque vous affectez les mêmes paramètres à plusieurs produits.

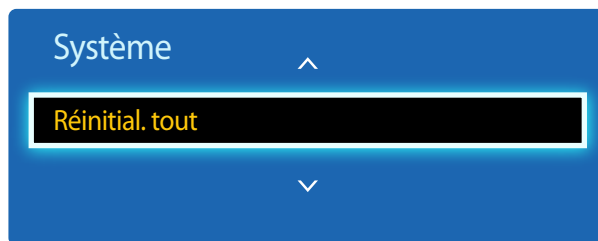
- **Cloner vers USB:** copiez les paramètres du produit sur un périphérique USB.
- **Cloner dep. USB:** affectez au produit les paramètres enregistrés sur un périphérique USB.
 - Une fois la configuration terminée, le produit est automatiquement redémarré.
 - Cette option peut ne pas fonctionner correctement si le périphérique USB contient un fichier autre qu'un fichier de paramètres.
 - Vérifiez que le périphérique USB fonctionne correctement avant d'exécuter cette option.
 - Cette option est disponible pour les produits ayant les mêmes **Code du modèle** et **Versión du logiciel**.
Accédez à **Assistance** → **Contacteur Samsung** et recherchez le **Code du modèle** et la **Versión du logiciel** du produit.

Cette option rétablit les valeurs par défaut des paramètres définis sous Système.

Réinitial. tout

Cette option rétablit tous les paramètres par défaut d'un écran.

MENU  → **Système** → **Réinitial. tout** → ENTER 



– L'image affichée peut varier en fonction du modèle.

Chapitre 09

Support tech.

Mise à jour du logiciel

MENU  → Support tech. → Mise à jour du logiciel → ENTER 

Le menu **Mise à jour du logiciel** vous permet d'installer la toute dernière version du logiciel de votre produit.

- Faites bien attention à ne pas mettre le produit hors tension tant que la mise à niveau n'est pas terminée. Le produit se mettra automatiquement hors et sous tension une fois la mise à niveau du logiciel achevée.
- Quand vous mettez à niveau le logiciel, les valeurs par défaut de tous les paramètres vidéo et audio que vous aviez modifiés seront restaurées. Nous vous conseillons de noter vos paramètres pour pouvoir facilement les redéfinir après la mise à niveau.

USB

Pour procéder à une mise à jour de logiciel à partir d'un périphérique USB, contactez le centre d'assistance à la clientèle.

Contacteur Samsung

MENU  → Support tech. → Contacter Samsung → ENTER 

Consultez ces informations si votre produit ne fonctionne pas correctement ou si vous voulez mettre le logiciel à niveau.

Vous pourrez trouver les informations relatives à nos centres d'appel et à la procédure de téléchargement des produits et logiciels.

- **Contacteur Samsung** et recherchez le **Code du modèle** et la **Versión du logiciel** du produit.

Chapitre 10

Guide de dépannage

Avant de contacter le service clientèle de Samsung, nous vous invitons à tester votre produit en suivant la procédure décrite ci-après. Si le problème persiste, contactez le service clientèle.

Si l'écran reste noir, vérifiez l'ordinateur, le contrôleur vidéo et le câble.

Conditions requises avant de contacter le Centre de service clientèle Samsung

Test du produit

Vérifiez que votre produit fonctionne normalement en utilisant la fonction de test appropriée.

Si l'écran n'affiche aucune image et que le voyant d'alimentation clignote, bien que l'appareil soit correctement connecté à un ordinateur, procédez aux tests demandés.

- 1 Mettez hors tension l'ordinateur et l'appareil.
- 2 Débranchez tous les câbles de l'appareil.
- 3 Met l'appareil sous tension.
- 4 Si le message **Aucun signal** s'affiche, cela signifie que l'appareil fonctionne correctement.

Vérification de la résolution et de la fréquence

Pas le mode optimal sera affiché pendant un court instant si un mode excédant la résolution prise en charge est sélectionné (reportez-vous à Résolutions prises en charge).

Vérifiez les éléments suivants :

Problème d'installation (mode PC)

L'écran s'allume et s'éteint continuellement.	Vérifiez que le câble est connecté correctement entre l'appareil et l'ordinateur.
Des espaces vides apparaissent sur les quatre côtés de l'écran lorsqu'un câble HDMI ou HDMI-DVI est branché au produit et à l'ordinateur.	<p>Les espaces blancs visibles sur l'écran ne sont pas liés au produit.</p> <p>Ils sont provoqués par l'ordinateur ou la carte graphique. Pour résoudre le problème, réglez la taille de l'écran dans les paramètres HDMI ou DVI de la carte graphique.</p> <p>Si le menu relatif aux paramètres de la carte graphique n'inclut pas d'option permettant de régler la taille de l'écran, effectuez une mise à niveau du pilote de la carte graphique.</p> <p>(Pour plus d'informations sur le réglage de l'écran, contactez le fabricant de la carte graphique ou de l'ordinateur.)</p>
PC est indiqué dans Source lorsqu'un ordinateur n'est pas connecté.	PC est toujours affiché dans Source qu'un ordinateur soit connecté ou non.

Problème d'écran

Le voyant d'alimentation est éteint. L'écran ne s'allume pas.	Vérifiez que le cordon d'alimentation est bien connecté.
Aucun signal s'affiche à l'écran (reportez-vous à la section "Connexion à un ordinateur").	<p>Vérifiez que l'appareil est connecté correctement à l'aide d'un câble.</p> <p>Assurez-vous que le périphérique connecté à l'appareil est sous tension.</p>
Pas le mode optimal est affiché.	<p>Ce message s'affiche lorsqu'un signal émis par la carte graphique est supérieur à la fréquence et la résolution maximales de l'appareil.</p> <p>Consultez le tableau des modes de signal standard et réglez la fréquence et la résolution maximales conformément aux spécifications de l'appareil.</p>
Les images affichées à l'écran sont déformées.	Vérifiez le branchement du câble avec l'appareil.

Problème d'écran

L'image n'est pas nette.

Ajustez les valeurs **Grain** et **Affiné**.

Retirez tous les accessoires (câble d'extension vidéo, etc.), puis réessayez.

Réglez la résolution et la fréquence selon le niveau recommandé.

L'image à l'écran est instable et tremble.

Vérifiez que la résolution et la fréquence de l'ordinateur et de la carte graphique sont définies sur des valeurs compatibles avec l'appareil. Modifiez ensuite les paramètres de l'écran (le cas échéant) en vous reportant aux informations supplémentaires dans le menu de l'appareil, ainsi qu'au tableau des modes de signal standard.

Des ombres ou des images fantômes restent affichées sur l'écran.

L'écran est trop lumineux. L'écran est trop sombre.

Ajustez les valeurs **Luminosité** et **Contraste**.

Les couleurs sont inadéquates.

Accédez à **Image** et ajustez les paramètres **Espace couleur**.

Le blanc ne l'est pas vraiment.

Accédez à **Image** et ajustez les paramètres **Équilibre du blanc**.

Aucune image n'est visible sur l'écran et le voyant d'alimentation clignote toutes les 0,5 à 1 seconde.

L'appareil est en mode d'économie d'énergie.

Appuyez sur une touche du clavier ou déplacez la souris pour revenir à l'écran précédent.

Le produit se met automatiquement hors tension.

Accédez à **Système** et assurez-vous que **Mise en veille** est défini sur **Désactiver**.

Si un ordinateur est connecté au produit, vérifiez son état d'alimentation.

Assurez-vous que le câble d'alimentation est correctement connecté à la sortie du produit et branché à la prise d'alimentation.

Si le signal provenant d'un périphérique connecté n'est pas détecté, le produit se met automatiquement hors tension au bout de 10 à 15 minutes.

La qualité d'image du produit est différente de celle du détaillant où le produit a été acheté.

Utilisez un câble HDMI pour obtenir une qualité d'image haute définition (HD).

Problème d'écran

L'affichage à l'écran ne semble pas normal.

Un contenu vidéo crypté peut causer un mauvais affichage des scènes d'objets qui se déplacent rapidement, comme dans une vidéo d'événements sportifs ou d'action.

Un faible signal ou une qualité d'image médiocre peut être la cause d'un mauvais affichage. Cela ne signifie pas que le produit est défectueux.

Un téléphone portable dans un rayon d'un mètre de distance peut être la cause de parasites sur les produits analogiques et numériques.

La luminosité et la couleur ne semblent pas normales.

Accédez à **Image** et réglez les paramètres de l'écran tels que **Image Mode**, **Couleur**, **Luminosité** et **Netteté**.

— Pour plus d'informations sur le menu **Image**, reportez-vous à la [page 46](#).

Accédez à **Système** et ajustez les paramètres **Écon. Énergie**.

— Pour plus d'informations sur le menu **Système**, reportez-vous à la [page 69](#).

Réinitialisez les paramètres par défaut de l'écran.

— Pour plus d'informations sur le menu **Réinitial. image**, reportez-vous à la [page 59](#).

Des lignes pointillées apparaissent sur les bords de l'écran.

Si **Image Format** est réglée sur **Plein écran**, modifiez le paramètre en le réglant sur **16:9**.

Des lignes (rouges, vertes ou bleues) apparaissent à l'écran.

Ces lignes sont affichées lorsque DATA SOURCE DRIVER IC présente un défaut sur le moniteur. Contactez un centre de services Samsung pour résoudre le problème.

L'affichage est instable, puis se fige.

L'écran peut se figer lorsque une résolution autre que celle recommandée est utilisée ou si le signal n'est pas stable. Pour résoudre le problème, modifiez la résolution de l'ordinateur en définissant celle recommandée.

Affichage en mode plein écran impossible.

Un fichier de contenu mis à l'échelle SD (4:3) peut être la cause de bandes noires des deux côtés de l'écran du canal HD.

Une vidéo dont le format d'image diffère du produit peut être la cause de bandes noires en haut et en bas de l'écran.

Modifiez le paramètre de taille de l'écran et définissez-le en mode plein écran sur le produit ou le périphérique source.

Problème de son

Il n'y a pas de son.

Vérifiez le branchement du câble audio ou réglez le volume.

Vérifiez le volume.

Le volume est trop faible.

Permet de régler le volume.

Si le problème subsiste après avoir réglé le volume sur le niveau maximum, réglez le volume de la carte son de l'ordinateur ou de votre logiciel.

La vidéo est disponible, mais aucun son n'est émis.

Si un câble HDMI est connecté, vérifiez les paramètres de sortie audio de l'ordinateur.

Accédez à **Son** et modifiez **Sélect. le haut-parleur** en **Interne**.

Si un périphérique source est utilisé

- Assurez-vous que le câble audio est correctement connecté au port d'entrée audio sur le produit.
- Vérifiez les paramètres de sortie audio du périphérique source.
(Par exemple, si un câble HDMI est connecté au moniteur, le paramètre audio du décodeur doit être modifié en HDMI.)

Si un câble DVI-HDMI est utilisé, un câble audio distinct est requis.

Si le produit dispose d'un port casque, assurez-vous que rien n'y est connecté.

Reconnectez le câble d'alimentation au périphérique, puis redémarrez ledit périphérique.

Vous entendez des bruits parasites sortir des haut-parleurs.

Vérifiez la connexion du câble. Assurez-vous que le câble vidéo n'est pas connecté à un port d'entrée audio.

Vérifiez la puissance du signal une fois le câble connecté.

Un signal faible peut être la cause d'un son de mauvaise qualité.

Problème de son

Un son reste audible lorsque le volume est coupé.

Lorsque **Sélect. le haut-parleur** est réglé sur **Externe,**, le bouton de volume et la fonction Muet sont désactivés.

Réglez le volume des haut-parleurs externes.

Les paramètres audio des haut-parleurs principaux sont différents de ceux des haut-parleurs internes du produit.

Modifier ou couper le son du produit n'a pas d'incidence sur un amplificateur externe (décodeur).

Le son du moniteur ne change pas lorsque **Son Mode** est modifié.

Les paramètres audio des haut-parleurs principaux sont différents de ceux des haut-parleurs internes du produit.

Les paramètres audio sur un périphérique source n'affectent pas ceux des haut-parleurs internes du produit.

Un écho sonore sort des haut-parleurs.

Différentes vitesses de décodage entre les haut-parleurs du produit et les haut-parleurs externes peuvent provoquer un écho.

Dans ce cas, réglez **Sélect. le haut-parleur** sur **Externe,**

Problème de télécommande

La télécommande ne fonctionne pas.

Assurez-vous que les piles sont bien positionnées (polarité +/-).

Vérifiez que les piles ne sont pas déchargées.

Vérifiez l'absence de panne de courant.

Vérifiez que le cordon d'alimentation est bien connecté.

Vérifiez la présence éventuelle d'un éclairage spécial ou d'enseignes au néon à proximité de l'appareil.

Problème de périphérique source

Un bip est émis au démarrage de mon ordinateur.

Si un signal sonore (bip) est émis pendant le démarrage de l'ordinateur, faites-le réparer.

Autres problèmes

De petites particules se trouvent sur les bords du produit.	Les particules font partie de la conception du produit. Le produit n'est pas défectueux.
Le menu ISI n'est pas disponible.	Le menu est activé ou désactivé en fonction du mode Source . — Pour plus d'informations sur le menu ISI , reportez-vous à la page 53 .
Lorsque je tente de modifier la résolution de l'ordinateur, le message « Définition actuellem. réglée non compatible. » apparaît.	Le message « Définition actuellem. réglée non compatible. » apparaît si la résolution de la source d'entrée dépasse la résolution maximale de l'écran. Pour résoudre le problème, modifiez la résolution de l'ordinateur en définissant une résolution prise en charge sur l'écran.
Aucun son n'est émis par les haut-parleurs en mode HDMI lorsqu'un câble DVI-HDMI est connecté.	Les câbles DVI ne transmettent pas de données sonores. Assurez-vous de connecter le câble audio à la prise d'entrée appropriée pour activer le son.
Nv nr HDMI ne fonctionne pas correctement sur un périphérique HDMI avec sortie YCbCr.	Cette fonction n'est disponible que si un périphérique source, comme un lecteur DVD et STB, est connecté au produit via un câble HDMI (signal RGB).
Aucun son n'est émis en mode HDMI.	Les couleurs de l'image affichée peuvent sembler anormales. La vidéo ou le son peut ne pas être disponible. Cela peut se produire si un périphérique source ne prenant en charge qu'une ancienne version de la norme HDMI est connecté au produit. Si ces problèmes surviennent, connectez un câble audio avec le câble HDMI. Certaines cartes graphiques d'ordinateur ne reconnaissent pas automatiquement les signaux HDMI qui ne comprennent pas le son. Dans ce cas, sélectionnez manuellement une entrée audio.

	Entrée audio	Mode écran
PC	Auto	Paramètres de l'ordinateur
DVI PC	Audio In (ports stéréo)	Paramètres de l'ordinateur

Autres problèmes

Le capteur IR ne fonctionne pas.

Assurez-vous que le signal lumineux du capteur s'allume lorsque vous appuyez sur un bouton de la télécommande.

- Si le capteur lumineux ne s'allume pas, mettez le bouton d'alimentation en position arrêt, puis à nouveau en position marche, à l'arrière du produit.
(Les voyants d'alimentation LED deviennent rouges lorsque l'écran est hors tension.)
Si le capteur lumineux ne s'allume toujours pas après avoir mis le bouton d'alimentation en position arrêt, puis à nouveau en position marche, une prise interne est peut-être déconnectée.
Contactez votre centre de services le plus proche pour faire réparer le produit.
 - Si le capteur lumineux qui est allumé ne clignote pas en rouge lorsque vous appuyez sur un bouton de la télécommande, le capteur IR est peut-être défectueux.
Contactez votre centre de services le plus proche pour faire réparer le produit.
 - Si vous n'observez aucun changement sur l'écran lorsque vous appuyez sur un bouton de la télécommande, même si le capteur lumineux clignote en rouge, la carte mère est peut-être défectueuse.
Contactez votre centre de services le plus proche pour faire réparer le produit.
-

Questions & réponses

Question

Comment puis-je modifier la fréquence ?

Consultez le guide d'utilisateur relatif à votre PC ou à votre carte graphique pour obtenir des instructions plus précises sur les réglages.

Réponse

Pour définir la fréquence de votre carte graphique, procédez comme suit :

- Windows XP : Sous **Panneau de configuration** → **Apparence et thèmes** → **Affichage** → **Paramètres** → **Avancé** → **Écran**, réglez la fréquence sous **Paramètres du moniteur**.
- Windows ME/2000 : Ouvrez le **Panneau de configuration** →, puis cliquez sur **Affichage** → **Paramètres** → **Avancé** → **Écran** et réglez la fréquence sous **Paramètres du moniteur**.
- Windows Vista : Sous **Panneau de configuration** → **Apparence et personnalisation** → **Personnaliser** → **Afficher les paramètres** → **Paramètres avancés** → **Écran**, réglez la fréquence sous **Paramètres du moniteur**.
- Windows 7 : Sous **Panneau de configuration** → **Apparence et personnalisation** → **Affichage** → **Ajuster la résolution** → **Paramètres avancés** → **Écran**, réglez la fréquence sous **Paramètres du moniteur**.
- Windows 8 : Sous **Paramètres** → **Panneau de configuration** → **Apparence et personnalisation** → **Affichage** → **Ajuster la résolution** → **Paramètres avancés** → **Écran**, réglez la fréquence sous **Paramètres du moniteur**.

Comment puis-je modifier la résolution ?

- Windows XP : Sélectionnez **Panneau de configuration** → **Apparence et thèmes** → **Affichage** → **Paramètres**, puis réglez la résolution.
 - Windows ME/2000 : Sélectionnez **Panneau de configuration** → **Affichage** → **Paramètres**, puis réglez la résolution.
 - Windows Vista : Sélectionnez **Panneau de configuration** → **Apparence et personnalisation** → **Personnalisation** → **Paramètres d'affichage**, puis réglez la résolution.
 - Windows 7 : Sélectionnez **Panneau de configuration** → **Apparence et personnalisation** → **Affichage** → **Ajuster la résolution**, puis réglez la résolution.
 - Windows 8 : Sélectionnez **Paramètres** → **Panneau de configuration** → **Apparence et personnalisation** → **Affichage** → **Ajuster la résolution**, puis réglez la résolution.
-

Question

Comment puis-je définir le mode d'économie d'énergie ?

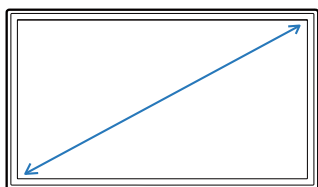
Réponse

- Windows XP : Vous pouvez définir le mode d'économie d'énergie sous **Panneau de configuration** → **Apparence et thèmes** → **Affichage** → **Paramètres de l'écran de veille** ou en accédant à la configuration du BIOS sur l'ordinateur.
 - Windows ME/2000 : Vous pouvez définir le mode d'économie d'énergie sous **Panneau de configuration** → **Affichage** → **Paramètres de l'écran de veille** ou en accédant à la configuration du BIOS sur l'ordinateur.
 - Windows Vista : Vous pouvez définir le mode d'économie d'énergie sous **Panneau de configuration** → **Apparence et personnalisation** → **Personnalisation** → **Paramètres de l'écran de veille** ou en accédant à la configuration du BIOS sur l'ordinateur.
 - Windows 7 : Vous pouvez définir le mode d'économie d'énergie sous **Panneau de configuration** → **Apparence et personnalisation** → **Personnalisation** → **Paramètres de l'écran de veille** ou en accédant à la configuration du BIOS sur l'ordinateur.
 - Windows 8 : Vous pouvez définir le mode d'économie d'énergie sous **Paramètres** → **Panneau de configuration** → **Apparence et personnalisation** → **Personnaliser** → **Paramètres de l'écran de veille** ou en accédant à la configuration du BIOS sur l'ordinateur.
-

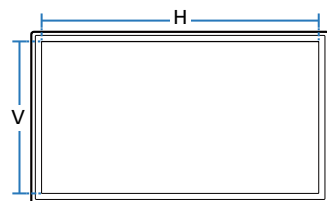
Chapitre 11

Caractéristiques techniques

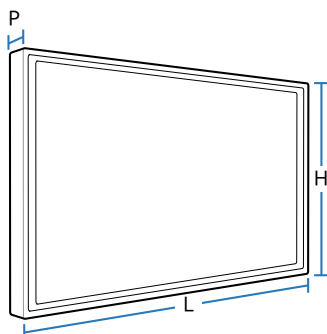
- Taille



- Surface d'affichage



- Dimensions (L x H x P)



Général

Nom du modèle

ED65D

ED75D

Panneau

Taille

Classe 65 (64,5 pouces / 163 cm)

Classe 75 (74,5 pouces / 189 cm)

Surface d'affichage

1428,48 (H) x 803,52 (V) mm
56,24 (H) x 31,63 (V) pouces

1650,24 (H) x 928,26 (V) mm
64,97 (H) x 36,55 (V) pouces

Dimensions (L x H x P)

1467,4 x 848,0 x 64,9 mm
57,8 x 33,4 x 2,6 pouces

1675,0 x 959,1 x 64,8 mm
65,9 x 37,8 x 2,6 pouces

Poids (sans le socle)

26,8 kg / 59,1 lbs

28,8 kg / 63,5 lbs

Alimentation

Ce produit utilise une tension comprise entre 100 et 240V. Reportez-vous à l'étiquette apposée au dos du produit, car la tension standard peut varier en fonction du pays.

Considérations
environnementales

Fonctionnement

Température : 0 °C – 40 °C (32 °F – 104 °F)
Humidité : 10 % à 80 %, sans condensation

Stockage

Température : -20 °C – 45 °C (-4 °F – 113 °F)
Humidité : 5 % à 95 %, sans condensation

— Plug & Play

Ce moniteur peut être installé et utilisé avec n'importe quel système compatible Plug & Play. L'échange de données bidirectionnel entre le moniteur et l'ordinateur optimise les paramètres du moniteur.

L'installation du moniteur s'effectue automatiquement. Vous pouvez toutefois personnaliser les paramètres d'installation si vous le souhaitez.

— Pixels

En raison de la nature de la fabrication de cet appareil, il se peut qu'environ 1 pixel par million (1 ppm) soit plus lumineux ou plus sombre sur l'écran. Cela n'a aucune incidence sur les performances du produit.

— Ce périphérique est un appareil numérique de Classe A.

Economiseur d'énergie

La fonction d'économie d'énergie de ce produit réduit la consommation énergétique en éteignant l'écran et en modifiant la couleur du voyant d'alimentation si le produit n'est pas utilisé pendant une période définie. Lorsque l'appareil passe en mode d'économie d'énergie, il n'est pas mis hors tension. Pour rallumer l'écran, appuyez sur une touche du clavier ou déplacez la souris. Le mode d'économie d'énergie fonctionne uniquement lorsque l'appareil est connecté à un ordinateur pourvu de ce type de fonction.

Economiseur d'énergie	Fonctionnement normal			Mode d'économie d'énergie (signal SOG :mode DPM non pris en charge)	Mise hors tension	Mise hors tension (Bouton en mode hors tension)	
	Nominal	type	Max.				
Indicateur d'alimentation		Arrêt		Clignotant	Activé	Arrêt	
Consommation	ED65D	215 W	180 W	235 W	1 W	1 W	0 W
	ED75D	280 W	247 W	310 W	1 W	1 W	0 W

— Le niveau de consommation affiché peut varier selon les conditions de fonctionnement ou lors de la modification des paramètres.

— Le mode SOG (Sync On Green) n'est pas pris en charge.

— Pour une consommation nulle, mettez l'interrupteur situé au dos de l'appareil en position Arrêt ou débranchez le cordon d'alimentation. Débranchez le cordon d'alimentation si vous prévoyez de ne pas utiliser l'appareil pendant une longue période (vacances, etc.).

Présélection des modes de temporisation

En raison de la nature même de l'écran, cet appareil ne peut être réglé que sur une seule résolution pour chaque taille d'écran afin de garantir une qualité d'image optimale. La définition d'une résolution autre que celle qui est spécifiée peut entraîner une dégradation de la qualité d'image. Pour éviter ce problème, il est conseillé de sélectionner la résolution optimale indiquée pour votre produit.

Vérifiez la fréquence lorsque vous remplacez un produit à tube cathodique (connecté à un ordinateur) par un produit LCD. Si le produit LCD ne prend pas en charge une fréquence verticale de 85 Hz, réglez-la sur 60 Hz à l'aide du produit à tube cathodique avant d'utiliser le produit LCD.

Synchronisation	Fréquence horizontale	30 à 81 kHz
	Fréquence verticale	48 à 75 Hz
Résolution	Résolution optimale	1920 x 1080 à 60 Hz
	Résolution maximale	1920 x 1080 à 60 Hz

Le réglage de l'écran s'effectue automatiquement si un signal appartenant aux modes standard décrits ci-dessous est émis par l'ordinateur. Dans le cas d'un signal différent, il se peut que l'écran n'affiche aucune image alors que le voyant d'alimentation est allumé. Dans ce cas, modifiez les paramètres conformément au tableau suivant, en vous reportant au mode d'emploi de la carte graphique.

Résolution	Fréquence horizontale (kHz)	Fréquence verticale (Hz)	Horloge (MHz)	Polarité synchronisée (H/V)
IBM, 720 x 400	31,469	70,087	28,322	-/+
MAC, 640 x 480	35,000	66,667	30,240	-/-
MAC, 832 x 624	49,726	74,551	57,284	-/-
MAC, 1152 x 870	68,681	75,062	100,000	-/-
VESA, 640 x 480	31,469	59,940	25,175	-/-
VESA, 640 x 480	37,861	72,809	31,500	-/-

– Fréquence horizontale

Un cycle horizontal désigne la durée nécessaire pour balayer une seule ligne de la gauche vers la droite de l'écran. Le nombre réciproque d'un cycle horizontal est désigné sous le nom de fréquence horizontale. La fréquence horizontale est mesurée en kHz.

– Fréquence verticale

Le produit affiche une même image plusieurs fois par seconde (à l'instar d'une lampe fluorescente) pour représenter une image qui sera visible par le spectateur. La fréquence d'une seule image affichée plusieurs fois par seconde est appelée fréquence verticale ou de rafraîchissement. La fréquence verticale est mesurée en Hz.

Résolution	Fréquence horizontale (kHz)	Fréquence verticale (Hz)	Horloge (MHz)	Polarité synchronisée (H/V)
VESA, 640 x 480	37,500	75,000	31,500	-/-
VESA, 800 x 600	35,156	56,250	36,000	+/+
VESA, 800 x 600	37,879	60,317	40,000	+/+
VESA, 800 x 600	48,077	72,188	50,000	+/+
VESA, 800 x 600	46,875	75,000	49,500	+/+
VESA, 1024 x 768	48,363	60,004	65,000	-/-
VESA, 1024 x 768	56,476	70,069	75,000	-/-
VESA, 1024 x 768	60,023	75,029	78,750	+/+
VESA, 1280 x 720	45,000	60,000	74,250	+/+
VESA, 1280 x 1024	63,981	60,020	108,000	+/+
VESA, 1280 x 1024	79,976	75,025	135,000	+/+
VESA, 1366 x 768	47,712	59,790	85,500	+/+
VESA, 1440 x 900	55,935	59,887	106,500	-/+
VESA, 1600 x 900	60,000	60,000	108,000	+/+
VESA, 1680 x 1050	65,290	59,954	146,250	-/+
VESA, 1920 x 1080	67,500	60,000	148,500	+/+

Chapitre 12

Annexe

Comment contacter Samsung dans le monde

Site Web: <http://www.samsung.com>

— Si vous avez des suggestions ou des questions concernant les produits Samsung, veuillez contacter le Service Consommateurs Samsung.

NORTH AMERICA

U.S.A	1-800-SAMSUNG (726-7864)
CANADA	1-800-SAMSUNG (726-7864)

LATIN AMERICA

ARGENTINE	0800-333-3733
BOLIVIA	800-10-7260
BRAZIL	0800-124-421 (Demais cidades e regiões) 4004-0000 (Capitais e grandes centros)
CHILE	800-SAMSUNG (726-7864)
COLOMBIA	Bogotá 600 12 72 Gratis desde cualquier parte del país 01 8000 112 112 ó desde su celular #SAM(726)

LATIN AMERICA

COSTA RICA	0-800-507-7267 00-800-1-SAMSUNG (726-7864)
DOMINICA	1-800-751-2676
ECUADOR	1-800-10-72670 1-800-SAMSUNG (72-6786)
EL SALVADOR	800-6225
GUATEMALA	1-800-299-0013 1-800-299-0033
HONDURAS	800-27919267 800-2791-9111
JAMAICA	1-800-234-7267 1-800-SAMSUNG (726-7864)
MEXICO	01-800-SAMSUNG (726-7864)
NICARAGUA	001-800-5077267
PANAMA	800-7267 800-0101
PARAGUAY	009-800-542-0001
PERU	0-800-777-08
PUERTO RICO	1-800-682-3180
TRINIDAD & TOBAGO	1-800-SAMSUNG (726-7864)
URUGUAY	000-405-437-33

LATIN AMERICA

VENEZUELA	0-800-SAMSUNG (726-7864)
-----------	--------------------------

EUROPE

AUSTRIA	0800 - SAMSUNG (0800 - 7267864)
---------	---------------------------------

BELGIUM	02-201-24-18
---------	--------------

BOSNIA	051 331 999
--------	-------------

BULGARIA	800 111 31, Безплатна телефонна линия
----------	---------------------------------------

CROATIA	072 726 786
---------	-------------

CYPRUS	8009 4000 only from landline, toll free
--------	---

CZECH	800 - SAMSUNG (800-726786)
-------	----------------------------

Samsung Electronics Czech and Slovak, s.r.o. V Parku 2343/24, 148 00 - Praha 4
--

DENMARK	70 70 19 70
---------	-------------

EIRE	0818 717100
------	-------------

ESTONIA	800-7267
---------	----------

FINLAND	030-6227 515
---------	--------------

FRANCE	01 48 63 00 00
--------	----------------

GERMANY	0180 6 SAMSUNG bzw.
	0180 6 7267864*
	(*0,20 €/Anruf aus dem dt. Festnetz, aus dem Mobilfunk max. 0,60 €/Anruf)

EUROPE

GREECE	80111-SAMSUNG (80111 726 7864) only from land line (+30) 210 6897691 from mobile and land line
HUNGARY	0680SAMSUNG (0680-726-786) 0680PREMIUM (0680-773-648)
ITALIA	800-SAMSUNG (800.7267864)
LATVIA	8000-7267
LITHUANIA	8-800-77777
LUXEMBURG	261 03 710
MONTENEGRO	020 405 888
NETHERLANDS	0900-SAMSUNG (0900-7267864) (€ 0,10/Min)
NORWAY	815 56480
POLAND	0 801-172-678* lub +48 22 607-93-33 * * (koszt połączenia według taryfy operatora)
PORTUGAL	808 20 7267
ROMANIA	08008 726 78 64 (08008 SAMSUNG) Apel GRATUIT
SERBIA	011 321 6899
SLOVAKIA	0800 - SAMSUNG (0800-726 786)
SLOVENIA	080 697 267 090 726 786
SPAIN	0034902172678

EUROPE

SWEDEN	0771 726 7864 (SAMSUNG)
SWITZERLAND	0800 726 78 64 (0800-SAMSUNG)
UK	0330 SAMSUNG (7267864)

CIS

ARMENIA	0-800-05-555
AZERBAIJAN	0-88-555-55-55
BELARUS	810-800-500-55-500
GEORGIA	0-800-555-555
KAZAKHSTAN	8-10-800-500-55-500 (GSM: 7799, VIP care 7700)
KYRGYZSTAN	8-10-800-500-55-500
MOLDOVA	0-800-614-40
MONGOLIA	7-495-363-17-00
RUSSIA	8-800-555-55-55
TADJIKISTAN	8-10-800-500-55-500
UKRAINE	0-800-502-000
UZBEKISTAN	8-10-800-500-55-500

CHINA

CHINA	400-810-5858
HONG KONG	(852) 3698 4698
MACAU	0800 333

S.E.A

AUSTRALIA	1300 362 603
INDONESIA	021-56997777 08001128888
JAPAN	0120-363-905
MALAYSIA	1800-88-9999 603-77137477 (Overseas contact)
MYANMAR	01-2399888
NEW ZEALAND	0800 726 786
PHILIPPINES	1-800-10-7267864 [PLDT] 1-800-8-7267864 [Globe landline and Mobile] 02-4222111 [Other landline]
SINGAPORE	1800-SAMSUNG (726-7864)
TAIWAN	0800-329999
THAILAND	0-2689-3232, 1800-29-3232
VIETNAM	1800 588 889

S.W.A

BANGLADESH	09612300300
INDIA	1800 3000 8282 - Toll Free 1800 266 8282 - Toll Free
SRI LANKA	0094117540540 0094115900000

MENA

ALGERIA	021 36 11 00
BAHRAIN	8000-GSAM (8000-4726)
EGYPT	08000-726786 16580
IRAN	021-8255
JORDAN	0800-22273 06 5777444
KUWAIT	183-CALL (183-2255)
MOROCCO	080 100 22 55
OMAN	800-SAMSUNG (800 - 726 7864)
PAKISTAN	0800-Samsung (72678)
QATAR	800-CALL (800-2255)
SAUDI ARABIA	920021230

MENA

SYRIA	18252273
TUNISIA	80-1000-12
TURKEY	444 77 11
U.A.E	800-SAMSUNG (800 - 726 7864)

AFRICA

BOTSWANA	8007260000
BURUNDI	200
CAMEROON	7095-0077
COTE D'IVOIRE	8000 0077
DRC	499999
GHANA	0800-10077 0302-200077
KENYA	0800 545 545
MOZAMBIQUE	847267864 / 827267864
NAMIBIA	08 197 267 864
NIGERIA	0800-726-7864
RWANDA	9999

AFRICA

SENEGAL	800-00-0077
SOUTH AFRICA	0860 SAMSUNG (726 7864)
SUDAN	1969
TANZANIA	0800 755 755
UGANDA	0800 300 300
ZAMBIA	0211 350370

Prise en charge des frais de service (imputables aux clients)

— Même si une demande d'intervention est effectuée pendant la période de garantie, la visite d'un technicien peut vous être facturée dans les cas suivants :

Produit non défectueux

La demande porte sur le nettoyage du produit, un réglage, des explications, la réinstallation, etc.

- Si un technicien fournit des instructions sur l'utilisation du produit ou procède simplement à des réglages d'options sans démonter le produit.
- Le défaut résulte de facteurs environnementaux externes (Internet, antenne, signal du réseau filaire, etc.)
- Le produit est réinstallé ou d'autres appareils ont été connectés après la première installation du produit.
- Le produit est réinstallé suite à un déplacement dans un autre endroit ou dans un autre bâtiment.
- Le client demande des instructions sur la manière d'utiliser l'appareil de façon à coexister avec un autre produit de l'entreprise.
- Le client demande des instructions sur la manière d'utiliser le réseau ou un autre programme de l'entreprise.
- Le client demande l'installation du logiciel et la configuration du produit.
- Le technicien de maintenance est chargé d'éliminer / de nettoyer la poussière ou d'autres matières étrangères à l'intérieur du produit.
- Le client demande une autre installation après l'achat d'un produit en ligne ou via le télé-achat.

Dommmage provoqué par le client

Cas où le dommage du produit est provoqué par une mauvaise manipulation ou réparation imputable au client.

Si un dommage causé au produit est dû à l'un des facteurs suivants :

- Impact ou chute externe.
- Utilisation de matériaux ou d'un produit vendu séparément non recommandé(s) par Samsung.
- Réparation effectuée par une personne qui ne représente pas un prestataire de services externe ou un partenaire agréé par Samsung Electronics Co., Ltd.
- Refonte ou réparation du produit effectuée par le client.
- Utilisation d'une tension inappropriée ou de connexions électriques non autorisées.
- Précautions ou avertissements indiqués dans le manuel d'utilisation non suivis.

Autres cas

- La défaillance du produit résulte d'une catastrophe naturelle. (foudre, incendie, tremblement de terre, inondation, etc.)
- Tous les composants consommables sont épuisés. (batterie, encre, lumières fluorescentes, tête, vibreur, lampe, filtre, ruban, etc.)

— Si le client demande une intervention alors que le produit ne présente aucun défaut, des frais de service pourront lui être facturés. Veuillez lire attentivement le manuel d'utilisation au préalable.

Comment éliminer ce produit

Les bons gestes de mise au rebut de ce produit (Déchets d'équipements électriques et électroniques)



(Applicable aux pays disposant de systèmes de collecte séparés)

Ce symbole sur le produit, ses accessoires ou sa documentation indique que ni le produit, ni ses accessoires électroniques usagés (chargeur, casque audio, câble USB, etc.) ne peuvent être jetés avec les autres déchets ménagers. La mise au rebut incontrôlée des déchets présentant des risques environnementaux et de santé publique, veuillez séparer vos produits et accessoires usagés des autres déchets. Vous favoriserez ainsi le recyclage de la matière qui les compose dans le cadre d'un développement durable.

Les particuliers sont invités à contacter le magasin leur ayant vendu le produit ou à se renseigner auprès des autorités locales pour connaître les procédures et les points de collecte de ces produits en vue de leur recyclage.

Les entreprises et particuliers sont invités à contacter leurs fournisseurs et à consulter les conditions de leur contrat de vente. Ce produit et ses accessoires ne peuvent être jetés avec les autres déchets.

Elimination des batteries de ce produit



(Applicable aux pays disposant de systèmes de collecte séparés)

Le symbole sur le manuel, l'emballage ou la batterie indique que celle-ci ne peut pas être mise au rebut avec les autres déchets ménagers. L'indication éventuelle des symboles chimiques Hg, Cd ou Pb signifie que la batterie contient des quantités de mercure, de cadmium ou de plomb supérieures aux niveaux de référence stipulés dans la directive CE 2006/66.

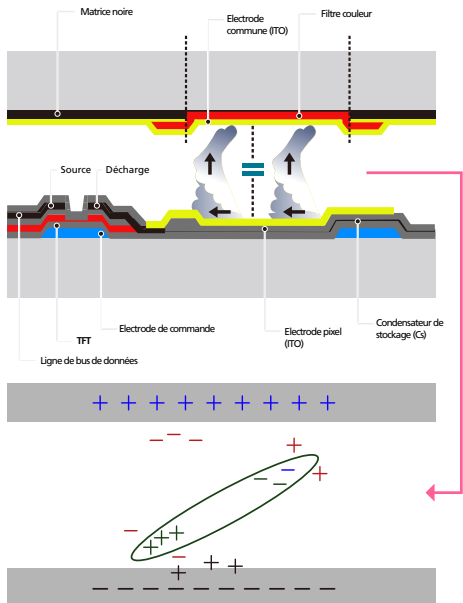
La batterie incluse dans ce produit ne peut pas être remplacée par l'utilisateur. Pour plus d'informations sur son remplacement, contactez votre fournisseur de services. N'essayez pas de retirer la batterie, ni de la jeter dans un feu. N'essayez pas de démonter, écraser ou ouvrir la batterie. Si vous souhaitez vous débarrasser du produit, le site de collecte des déchets prendra les mesures appropriées pour le recyclage et le traitement du produit, y compris de la batterie.

Qualité d'image optimale et protection contre la rémanence d'image

Qualité d'image optimale

- En raison de la conception même de ce produit, il se peut que 1 pixel par million (ppm) apparaisse plus clair ou plus sombre sur l'écran. Cela n'a aucune incidence sur les performances du produit.
 - Nombre de sous-pixels par type d'écran: 6.220.800
- Exécutez **Réglage Automatique** pour améliorer la qualité d'image. Si du bruit persiste après l'ajustement automatique, réglez la valeur **Régl. Base** ou **Regl. Préc.**
- Si vous laissez une image fixe affichée à l'écran pendant une longue période, un phénomène de rémanence risque de se produire ou cela peut donner lieu à des pixels défectueux.
 - Activez le mode d'économie d'énergie ou un économiseur d'écran dynamique si vous ne comptez pas utiliser le produit pendant une longue période.

Protection contre la rémanence d'image



Qu'entend-on par rémanence d'image ?

En principe, le phénomène de rémanence d'image ne se produit pas lorsque l'écran LCD fonctionne normalement. Un fonctionnement normal qualifie le changement continu du motif vidéo. Si l'écran LCD affiche un motif fixe pendant une longue période (plus de 12 heures), une légère différence de tension peut apparaître entre les électrodes dans les pixels qui contrôlent les cristaux liquides.

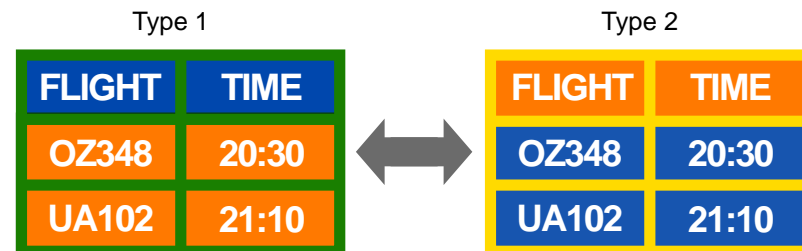
Une telle différence de tension augmente avec le temps et amincit les cristaux liquides. Lorsque cela se produit, il est possible qu'une image précédente reste affichée sur l'écran lors du changement de motif. Pour éviter ce phénomène, il convient de réduire la différence de tension accumulée.

Le phénomène de rémanence d'image ne se produit pas lorsqu'un écran LCD fonctionne dans des conditions correctes.

Prévention de la rémanence d'image

Le meilleur moyen de protéger le produit contre le phénomène de rémanence d'image consiste à le mettre hors tension ou à configurer l'ordinateur ou le système pour qu'il exécute un économiseur d'écran lorsque le produit est inactif. Le service de garantie peut également être limité en fonction du guide d'instructions.

- Mise hors tension, Economiseur d'écran et Mode d'économie d'énergie
 - Eteignez le produit pendant 2 heures après 12 heures d'utilisation.
 - Sélectionnez Propriétés d'affichage > Alimentation électrique sur l'ordinateur et réglez le paramètre de mise hors tension du produit.
 - Il est conseillé d'utiliser un économiseur d'écran. Il est préférable d'utiliser un économiseur d'écran à couleur unique ou avec une image en mouvement.
- Changement de couleur fréquent
 - Utilisation de 2 couleurs
Basculez entre 2 couleurs toutes les 30 minutes, comme illustré ci-dessus.



- Luminosité : indique la luminosité ou l'obscurité d'une couleur, qui varie en fonction de la quantité de lumière émise.

- Évitez de combiner une couleur de texte et une couleur d'arrière-plan à luminosité contrastée.
- Évitez d'utiliser du gris, car cette couleur peut contribuer à l'apparition du phénomène de rémanence d'image.
- Évitez d'utiliser des couleurs à luminosité contrastée (noir et blanc ; gris).



- Changement fréquent de couleur de texte
 - Utilisez des couleurs claires de luminosité semblable.
Intervalle : Changez la couleur du texte et celle de l'arrière-plan toutes les 30 minutes.



- Déplacez et modifiez le texte toutes les 30 minutes, comme illustré ci-dessous.



- Affichez régulièrement une image en mouvement avec un logo.
Intervalle : affichez une image en mouvement avec un logo pendant 60 secondes après 4 heures d'utilisation.

Licence



Fabriqué sous licence de Dolby Laboratories.

Dolby et le symbole double-D sont des marques commerciales de Dolby Laboratories.



Manufactured under a license from U.S. Patent No's: 5,956,674, 5,974,380, 5,978,762, 6,487,535, 6,226,616, 7,212,872, 7,003,467, 7,272,567, 7,668,723, 7,392,195, 7,930,184, 7,333,929 and 7,548,853. DTS, the Symbol, and DTS and the Symbol together are registered trademarks & DTS Premium Sound | 5.1 is a trademark of DTS, Inc. ©2012 DTS, Inc. All Rights Reserved.



The terms HDMI and HDMI High-Definition Multimedia Interface, and the HDMI Logo are trademarks or registered trademarks of HDMI Licensing LLC in the United States and other countries.



DivX Certified ® to play DivX ® video up to HD 1080p, including premium content.

DivX®, DivX Certified® and associated logos are trademarks of Rovi Corporation or its subsidiaries and are used under license.

ABOUT DIVX VIDEO: DivX® is a digital video format created by DivX, LLC, a subsidiary of Rovi Corporation. This is an official DivX Certified® device that has passed rigorous testing to verify that it plays DivX video. Visit divx.com for more information and software tools to convert your files into DivX videos.

ABOUT DIVX VIDEO-ON-DEMAND: This DivX Certified® device must be registered in order to play purchased DivX Video-on-Demand (VOD) movies. To obtain your registration code, locate the DivX VOD section in your device setup menu. Go to vod.divx.com for more information on how to complete your registration.

Covered by one or more of the following U.S. patents : 7,295,673; 7,460,668; 7,515,710; 7,519,274

Avis concernant les Licences libres

En cas d'utilisation d'un logiciel open source, des Open Source Licences (Licences libres) sont disponibles dans le menu du produit. L'avis concernant les Open Source Licence (Licences libres) est uniquement disponible en anglais.

Pour obtenir des informations sur la mention de licence Open Source, contactez le Service Consommateurs Samsung ou envoyez un message électronique à l'adresse oss.request@samsung.com.

Terminologie

480i / 480p / 720p / 1080i /

1080p_____ Chacune des fréquences de balayage ci-dessus fait référence au nombre de lignes de balayage effectives qui détermine la résolution d'écran. La fréquence de balayage peut être indiquée en i (entrelacé) ou p (progressif), en fonction de la méthode de balayage.

- Balayage

Le balayage désigne le processus d'envoi des pixels qui forment une image de manière progressive. Plus le nombre de pixels est élevé, plus l'image sera claire et éclatante.

- Balayage progressif

En mode de balayage progressif, toutes les lignes de pixels sont balayées une à une (progressivement) sur l'écran.

- Balayage entrelacé

En mode de balayage entrelacé, une ligne de pixels sur deux est balayée d'abord de haut en bas. Les lignes de pixels restantes sont ensuite balayées.

Mode non entrelacé et mode

entrelacé_____ Le mode non entrelacé (balayage progressif) affiche une ligne horizontale depuis le haut jusqu'au bas de l'écran. Le mode entrelacé affiche d'abord le nombre de lignes impair, puis le nombre de lignes pair. Le mode non entrelacé est principalement utilisé pour les moniteurs, dans la mesure où il garantit une parfaite clarté de l'écran. Le mode entrelacé, en revanche, est plutôt destiné aux téléviseurs.

Pas de masque_____ Le produit et l'écran se composent de points rouges, verts et bleus. Plus la distance entre les points est petite, plus la résolution est élevée. Le pas de masque fait référence à la distance la plus courte entre des points de même couleur. Cette valeur est exprimée en millimètres.

Fréquence verticale_____ Le produit affiche une même image plusieurs fois par seconde (à l'instar d'une lampe fluorescente qui scintille) pour représenter une image qui sera visible par le spectateur. La fréquence d'une seule image affichée plusieurs fois par seconde est appelée fréquence verticale ou de rafraîchissement. La fréquence verticale est mesurée en Hz. Par exemple, 60 Hz fait référence à une image affichée 60 fois en une seconde.

Fréquence horizontale_____ Un cycle horizontal désigne la durée nécessaire pour balayer une seule ligne de la gauche vers la droite de l'écran. Le nombre réciproque d'un cycle horizontal est désigné sous le nom de fréquence horizontale. La fréquence horizontale est mesurée en kHz.

Source_____ La source d'entrée désigne un périphérique source vidéo connecté au produit, tel qu'un caméscope ou un lecteur vidéo/DVD.

Ports Composante (vert, bleu et rouge)_____ Les ports Composante, qui identifient, émettent et reçoivent des signaux de contraste, offrent une qualité d'image supérieure à toute autre méthode de connexion vidéo.

Plug & Play_____ Plug & Play est une fonction qui permet l'échange automatique d'informations entre un moniteur et un ordinateur pour produire un environnement d'affichage optimal. Le produit utilise la norme internationale VESA DDC pour exécuter la fonction Plug & Play.

Résolution_____ La résolution désigne le nombre de points horizontaux (pixels) et verticaux (pixels) qui composent un écran. Elle représente le niveau de détail de l'écran. Une résolution plus élevée permet d'afficher davantage de données à l'écran et se révèle plus pratique pour exécuter plusieurs tâches simultanément.

Par exemple : une résolution de 1920 X 1080 se compose de 1 920 pixels horizontaux (résolution horizontale) et de 1 080 pixels verticaux (résolution verticale).

HDMI (interface multimédia haute définition)_____ Interface pouvant être connectée à une source audio numérique, ainsi qu'à une source vidéo haute définition (HD), en utilisant un seul câble et sans compression.

Multiple Display Control (MDC)_____ MDC (Multiple Display Control) est une application qui permet de commander simultanément plusieurs périphériques d'affichage à l'aide d'un ordinateur. La communication entre un ordinateur et le moniteur s'effectue au moyen de câbles RS-232C (transmission de données série) et RJ-45 (réseau local).